



РЕСПУБЛИКА КРЫМ

**МИНИСТЕРСТВО ОБРАЗОВАНИЯ, НАУКИ И МОЛОДЕЖИ
РЕСПУБЛИКИ КРЫМ**

**ГОСУДАРСТВЕННОЕ КАЗЕННОЕ УЧРЕЖДЕНИЕ РЕСПУБЛИКИ КРЫМ
«ИНФОРМАЦИОННО-МЕТОДИЧЕСКИЙ, АНАЛИТИЧЕСКИЙ ЦЕНТР»
(ГКУ РК «ИМАЦ»)**

295000, Республика Крым,
г. Симферополь,
улица Александра Невского, д. 15

тел: (3652) 621 267
(3652) 621 268
e-mail: cpo@crimeaedu.ru

от 03.03.2025 г. № 01-13/29
на № _____ от _____

**Руководителям муниципальных
органов управления образованием
в Республике Крым**

Направляем для изучения и использования в работе аналитическую справку *«Итоги мониторинга «Анализ результатов внешних оценочных процедур за 4 года (2021-2024) с целью формирования в 2025 году перечней общеобразовательных организаций Республики Крым, входящих в «зоны риска».*

Приложение на 2 л., таблица в электронном виде

Директор

О. ТРЕЩЁВ

Скорик М.В.
8 (3652) 621 268

**ГОСУДАРСТВЕННОЕ КАЗЕННОЕ УЧРЕЖДЕНИЕ РЕСПУБЛИКИ КРЫМ
«ИНФОРМАЦИОННО-МЕТОДИЧЕСКИЙ, АНАЛИТИЧЕСКИЙ ЦЕНТР»**

Итоги мониторинга

***«Анализ результатов внешних оценочных процедур за 4 года (2021-2024)
с целью формирования в 2025 году перечней общеобразовательных
организаций Республики Крым, входящих в «зоны риска»
(аналитическая справка)»***

В соответствии с приказом Министерства образования, науки и молодежи Республики Крым (далее – МОНМ РК) от 16.01.2025 № 44, планом работы ГКУ РК «ИМАЦ» на 2025 год, с целью определения общеобразовательных организаций, нуждающихся в адресной поддержке, в Республике Крым проведен Мониторинг «Анализ результатов внешних оценочных процедур за 4 года с целью формирования в 2025 году перечней общеобразовательных организаций с низкими образовательными результатами (далее – ШНОР), школ, входящих в «зоны риска» (далее - предШНОР) и «бывших» ШНОР».

Была проанализирована результативность внешних оценочных процедур за отчетный период в разрезе общеобразовательных организаций Республики Крым.

Для формирования перечня ШНОР-2024 использовались данные федеральных оценочных процедур, реализуемых на разных уровнях образования: всероссийских проверочных работ (далее – ВПР) по русскому языку и математике в 5 и 6 классах, основного государственного экзамена (далее – ОГЭ) по русскому языку и математике, единого государственного экзамена (далее – ЕГЭ) по русскому языку и математике.

По методике, разработанной Федеральным государственным бюджетным учреждением «Федеральный институт оценки качества образования» (далее – ФИОКО), в перечень ШНОР включены общеобразовательные организации (далее – ОО) Республики Крым, в которых выявлено не менее 30% участников, не преодолевших минимальный порог (верхнюю границу отметки «2») по двум и более оценочным процедурам в 2024 году или по одной и той же оценочной процедуре в 2023 и в 2024 годах.

При расчете отметки «2» в ВПР не учитывается наличие не пройденных тем.

Для расчета отметки «2» в ОГЭ и ЕГЭ учитываются только результаты первой сдачи экзамена выпускниками текущего года (без учета пересдач).

В ЕГЭ по русскому языку в качестве границы отметки «2» используется минимальный тестовый балл ЕГЭ по стобалльной системе оценивания, необходимый для поступления в ОО высшего образования на обучение по программам бакалавриата и программам специалитета (36 баллов, или минимальный первичный балл = 15).

В ЕГЭ по математике профильного уровня в качестве границы отметки «2» используется минимальный тестовый балл по стобалльной системе оценивания, необходимый для поступления в ОО высшего образования на обучение по программам бакалавриата и программам специалитета (27 баллов, или минимальный первичный балл = 5).

В ЕГЭ по математике базового уровня отметке «2» соответствуют первичные баллы отметки «неудовлетворительно» по пятибалльной системе оценивания (0–6 баллов).

В ОГЭ по русскому языку в качестве границы отметки «2» используется минимальное количество первичных баллов, соответствующее отметке «3» (15 баллов).

В ОГЭ по математике в качестве границы отметки «2» используется минимальное количество первичных баллов, соответствующее отметки «3» (8 баллов, без дополнительных условий).

Порядком проведения мониторинга предусмотрено формирование сначала исходного полного списка школ с низкими образовательными результатами за 4 года, а затем – отбор из этого списка «рисковых школ» разных категорий (**«впервые в ШНОР»**, **«мерцающие/нестабильные» ШНОР**, **«стабильные» ШНОР**, **«хронические» ШНОР**, **предШНОР**) для организации адресной помощи, решения конкретных проблем.

Для анализа были взяты данные вышеперечисленных оценочных процедур 502 муниципальных общеобразовательных организаций 25 муниципалитетов Республики Крым, за исключением частных, государственных, коррекционных ОО, и школ, реализующих только программы начального общего образования (генеральная совокупность).

Рассмотрены изменения в количественном и качественном составе ШНОР за 4 года в целом по Республике Крым и в разрезе муниципалитетов, а также причины попадания ОО в разные категории ШНОР и предШНОР.

I. Школы с низкими образовательными результатами (ШНОР):

В целевую группу ШНОР 2024 года вошли 47 школ из 16 муниципалитетов Республики Крым. Условия распределения ШНОР по категориям отражены в **таблице 1**:

Таблица 1.

Категория	ШНОР-2021	ШНОР-2022	ШНОР-2023	ШНОР-2024
«Впервые в ШНОР»	Нет	Нет	Нет	Да
«Мерцающие/нестабильные» ШНОР	Нет	Да	Нет	Да
	Да	Нет	Нет	Да
«Стабильные» ШНОР	Нет	Нет	Да	Да
«Хронические» ШНОР	Любые 2 раза			Да
	Да	Да	Да	Да

- **«Хронические» ШНОР** – ОО, включенные в федеральный список ШНОР в 2024 году и 2-3 раза за 2021-2023 гг.;
- **«Стабильные» ШНОР** – ОО, находящиеся в списке ШНОР два года подряд (2023 и 2024 гг.);
- **«Мерцающие/нестабильные» ШНОР** – ОО, находящиеся в списке ШНОР в 2024 г. и в один из прошлых, 2021 или 2022 гг.;
- **«Впервые в ШНОР»** – ОО, вошедшие в федеральный перечень ШНОР только в 2024 г.

К категории **«хронические» ШНОР** отнесено 17 общеобразовательных организаций из 10 муниципальных образований Республики Крым (**таблица 2 и приложение**):

Таблица 2

№	Муниципалитет	Название ОО	ФП ШНОР 2021	ФП ШНОР 2022	ФП ШНОР 2023	ФП ШНОР 2024
1	г. Евпатория	МБОУ «СШ №18 с крымскотатарским языком обучения города Евпатории Республики Крым»	да	да		да
2	г. Ялта	МБОУ «Алупкинская средняя школа №1 имени дважды Героя Советского Союза Амет-Хана Султана»	да	да	да	да

3		МБОУ «Ялтинская средняя школа №8 имени Героя России Д.М. Гребёнкина»	да	да		да
4	Бахчисарайский район	МБОУ «МУК с общим и средним (полным) образованием» села Вилино	да		да	да
5	Джанкойский район	МБОУ «Завет-Ленинская школа-детский сад»	да	да	да	да
6		МОУ «Просторненская школа имени Ивана Яценунко»	да	да		да
7	Кировский район	МБОУ «Абрикосовская школа»		да	да	да
8		МБОУ «Льговская ОШ»	да		да	да
9		МБОУ «Синицынская ОШ»	да	да		да
10	Красногвардейский район	МБОУ «Котельниковская школа»	да	да		да
11	Ленинский район	МБОУ «Батальненская СОШ»		да	да	да
12	Первомайский район	МБОУ «Алексеевская школа»		да	да	да
13		МБОУ «Островская школа»	да		да	да
14		МБОУ «Сарыбашская школа с крымскотатарским языком обучения им. А.М. Типпа»	да	да	да	да
15		МБОУ «Черновская школа»		да	да	да
16	Раздольненский район	МБОУ «Новосёловская СОШ имени Героя Советского Союза Д.А.Кудрявицкого»	да	да	да	да
17	Сакский район	МБОУ «Ильинская средняя школа имени Маслова Ивана Васильевича»	да	да	да	да

В категорию «стабильные» ШНОР попало 7 ОО (таблица 3 и приложение):

Таблица 3

№ п/п	Муниципалитет	Название ОО	ФП ШНОР 2021	ФП ШНОР 2022	ФП ШНОР 2023	ФП ШНОР 2024
1	Бахчисарайский район	МБОУ «Маловидненская СОШ имени Селимова Мустафы Вейсовича»			да	да
2	Красноперекопский район	МБОУ «Новопавловский УВК»			да	да
3	Первомайский район	МБОУ «Крестьянская школа»			да	да
4		МБОУ «Гвардейская школа»			да	да
5	Сакский район	МБОУ «Кольцовская СШ»			да	да
6		МБОУ «Крайненская СШ»			да	да
7	Черноморский район	МБОУ «Окуневская СШ им.Дьяченко Ф.С.»			да	да

В категории «Мерцающие/нестабильные» ШНОР в 2024 году находятся 6 ОО (таблица 4 и приложение):

Таблица 4

№ п/п	Муниципалитет	Название ОО	ФП ШНОР 2021	ФП ШНОР 2022	ФП ШНОР 2023	ФП ШНОР 2024
1	Ялта	МБОУ «Симеизская СШ»		да		да
2	Джанкойский район	МОУ «Майская школа»		да		да
3		МОУ «Майская школа с крымскотатарским языком обучения имени Номана Челебиджихана»		да		да
4		МОУ «Победненская школа»	да			да
5	Кировский район	МБОУ «Журавская ОШ»	да			да
6	Ленинский район	МБОУ «Калиновская СОШ»	да			да

К категории «Впервые в ШНОР» отнесено 17 ОО, впервые попавшие в федеральный перечень ШНОР только в 2024 году (*таблица 5 и приложение*):

Таблица 5

№ п/п	Муниципалитет	Название ОО
1	Керчь	МБОУ г. Керчи «Школа № 11 имени Серго Орджоникидзе»
2	Белогорский район	МБОУ «Ароматновская СШ»
3		МБОУ «Мичуринская СШ»
4		МБОУ «Цветочненская СШ имени К.С. Трубенко»
5		МБОУ «Чернопольская СШ»
6	Джанкойский район	МОУ «Новокрымская школа»
7		МОУ «Стальновская школа»
8	Красноперекопский район	МБОУ «Ильинский УВК имени Коробчука А.К.»
9	Нижнегорский район	МБОУ «Чкаловская СОШ имени И.Т.Неровича»
10	Первомайский район	МБОУ «Абрикосовская школа»
11		МБОУ «Октябрьская школа»
12	Раздольненский район	МБОУ «Кумовская СОШ имени кавалера ордена Мужества Дмитрия Лошатецкого»
13	Сакский район	МБОУ «Виноградовская СШ»
14		МБОУ «Зерновская СШ»
15		МБОУ «Митяевская СШ»
16	Симферопольский район	МБОУ «Широковская школа»
17	Черноморский район	МБОУ «Краснополянская СШ имени Мещерякова Ивана Егоровича»

Информация о количестве ШНОР (по 4 категориям) за 2024 год в каждом муниципалитете представлена в *таблице 6*, на *диаграммах 1 и 2*:

Таблица 6

№ п/п	Муниципалитет	Всего ОО	ШНОР				Всего ШНОР	
			«Впервые»	«Мерцающие/нестабильные»	«Стабильные»	«Хронические»	Кол-во	%
1	г. Алушта	12						
2	г. Армянск	5						
3	г. Джанкой	8						
4	г. Евпатория	17				1	1	6
5	г. Керчь	20	1				1	5
6	г. Красноперекопск	5						
7	г. Саки	6						
8	г. Симферополь	45						
9	г. Судак	9						
10	г. Феодосия	22						
11	г. Ялта	23		1		2	3	13
12	Бахчисарайский район	25			1	1	2	8
13	Белогорский район	27	4				4	15
14	Джанкойский район	33	2	3		2	7	21
15	Кировский район	17		1		3	4	24
16	Красногвардейский район	29				1	1	3
17	Красноперекопский район	12	1		1		2	17
18	Ленинский район	28		1		1	2	7
19	Нижнегорский район	21	1				1	5

20	Первомайский район	18	2		2	4	8	44
21	Раздольненский район	18	1			1	2	11
22	Сакский район	34	3		2	1	6	18
23	Симферопольский район	40	1				1	3
24	Советский район	15						
25	Черноморский район	13	1		1		2	15
	Итого	502	17	6	7	17	47	9

Диаграмма 1

Процент ШНОР по муниципалитетам

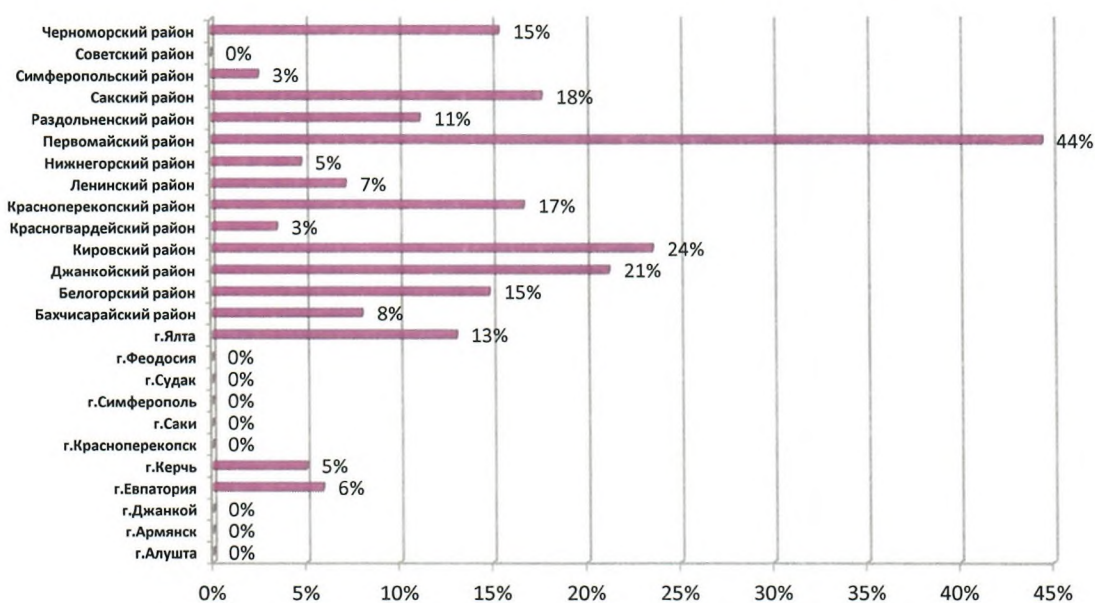
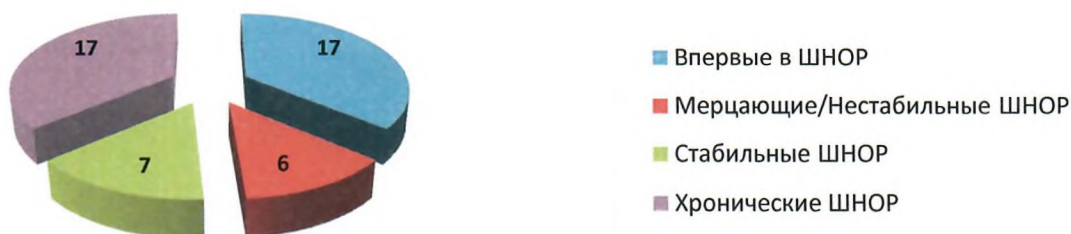


Диаграмма 2

Распределение ШНОР по категориям



II. Категория «Бывшие ШНОР»

Общеобразовательные организации, которые не попали в 2024 году в федеральный перечень ШНОР, при этом находились в федеральном перечне ШНОР хотя бы один раз за период 2021-2024 гг., отнесены к категории бывшие ШНОР. Данная категория также делится

на подгруппы: **однократные, с положительной динамикой и с тенденцией к положительной динамике (таблица 7).**

- ОО, показывающие **тенденцию к положительной динамике**, – это ОО, которые были включены в список ШНОР в 2023 году и в 2021 и/или 2022 году, при этом вышли из перечня ШНОР в 2024 году;
- ОО, показывающие **положительную динамику**, - это ОО, которые были включены в список ШНОР в 2021 и 2022 годах, при этом вышли из перечня ШНОР в 2023 и в 2024 гг.;
- ОО **однократные** - это ОО, которые были включены в федеральный список ШНОР один раз за 2021- 2023 гг.

Таблица 7

Категория	ШНОР-2021	ШНОР-2022	ШНОР-2023	ШНОР-2024
Бывшие ШНОР: однократные	Любой 1 раз			Нет
Бывшие ШНОР: положительная динамика	Да	Да	Нет	Нет
Бывшие ШНОР: тенденция к положительной динамике	1-2 раза		Да	Нет

Данные по количеству школ (152), попавших в категорию **бывшие ШНОР**, представлены в **таблице 8**, списочный состав - в **приложении**.

Таблица 8

№	Муниципалитет	Бывшие ШНОР			Всего
		Однократные	Положительная динамика	Тенденция к положительной динамике	
1	г. Алушта	2			2
2	г. Армянск	1			1
3	г. Джанкой	1			1
4	г. Евпатория	7	2	1	10
5	Г.Керчь	3	1	1	5
6	г. Красноперекоск		1		1
7	г. Саки		1		1
8	г. Симферополь	3		1	4
9	г. Судак	1			1
10	г. Феодосия	4	2		6
11	г. Ялта	6	3		9
12	Бахчисарайский район	5	3	1	9
13	Белогорский район	5	1	1	7
14	Джанкойский район	10	5	3	18
15	Кировский район	7			7
16	Красногвардейский район	13		2	15
17	Красноперекоспский район	5			5
18	Ленинский район	8	4	2	14
19	Нижнегорский район	6	7		13
20	Первомайский район	2			2
21	Раздольненский район	1			1
22	Сакский район	4			4
23	Симферопольский район	3	4	4	11
24	Советский район	2	1		3
25	Черноморский район	2			2
Всего		101	35	16	152

III. Категория «ПредШНОР»

ПредШНОР - это ОО, ни разу не попадавшие в ШНОР за 4 отчетных года, при анализе результатов которых в 2024 году выявлено следующее:

1) по двум и более внешним оценочным процедурам из восьми, перечисленных выше, в 2024 году были зафиксированы результаты, близкие к низким

и/или

2) по одной и той же оценочной процедуре два года подряд (в 2023 и 2024 гг.) были зафиксированы результаты, близкие к низким.

Результаты по оценочной процедуре, близкие к низким, фиксируются в случае, если в ОО от 20% до 29,9% от общего числа участников оценочной процедуры получили отметку «неудовлетворительно».

Анализ результативности внешних оценочных процедур (ВПР по русскому языку и математике в 5 и 6 классах, ОГЭ, ЕГЭ по русскому языку и математике) за 2023 и 2024 гг. выявил 45 ОО, которые относятся к категории «**предШНОР**»

Перечень ОО, которые попали в данную категорию, представлен в **таблице 9** и в **приложении**.

Таблица 9

№ п/п	Муниципалитет	Название ОО
1	Бахчисарайский район	МБОУ «Куйбышевская СОШ им. Хрусталёва Н.Т.»
2		МБОУ «Голубинская СОШ им.Бессонова И.Г.»
3	Ленинский район	МБОУ Кировская СОШ
4		МБОУ Багеровская СОШ №2 им. Амет-Хана Султана
5	Белогорский район	МБОУ «Вишенская СШ»
6		МБОУ «Зеленогорская СШ»
7	г. Алушта	МОУ «Школа №3 имени Алексея Николаевича Крисанова»
8		МОУ «Изобильненская школа имени Э.У. Чалбаша»
9	г. Армянск	МБОУ «ПСОШ № 7»
10	г. Феодосия	МБОУ Коктебельская школа им. И.И. Березнюка
11		МБОУ Школа № 20
12	г. Джанкой	МОУ «СШ №8»
13	г. Керчь	МБОУ «Школа № 2»
14		МБОУ «Школа № 10 имени Героя Советского Союза И.Е. Петрова»
15		МБОУ «Школа № 13»
16		МБОУ «Школа №26»
17	г. Красноперекоск	МБОУ «СОШ №4»
18	г. Симферополь	МБОУ «СОШ № 8 им. А.А. Волошиновой»
19		МБОУ «СОШ №44 им. Алиме Абденановой»
20	г. Судак	МБОУ «Дачновская СОШ»
21	г. Ялта	МБОУ «Ялтинская СШ №6»
22	Джанкойский район	МОУ «Крымская школа»
23		МОУ «Светловская школа»
24	Кировский район	МБОУ «Первомайская ОШ имени Дьячкова Н. Н.»
25	Красногвардейский район	МБОУ «Пятихатская школа»
26	Нижегорский район	МБОУ «Пшениченская СОШ»
27	Первомайский район	МБОУ Первомайская школа №2
28		МБОУ Правдовская школа
29		МБОУ Кормовская школа
30		МБОУ Гришинская школа
31		МБОУ Степновская школа
32	Раздольненский район	МБОУ «Нивовская школа»

33	Сакский район	МБОУ «Крымская школа-гимназия»
34		МБОУ «Суворовская средняя школа имени Д.А. Саруханова»
35		МБОУ «Воробьевская СШ»
36		МБОУ «Добрушинская СШ»
37		МБОУ «Каменоломненская СШ»
38		МБОУ «Шелковичненская СШ»
39		МБОУ «Штормовская школа-гимназия»
40	Симферопольский район	МБОУ «Мирновская школа №2»
41		МБОУ «Украинская школа»
42	Советский район	МБОУ «Чапаевская средняя школа»
43		МБОУ «Урожайновская СШ»
44	Черноморский район	МБОУ «Кировская средняя школа им. Кухтина Ф.П.»
45		МБОУ «Медведевская средняя школа им. Чехарина В.А.»

IV. Общеобразовательные организации с высоким потенциалом

Общеобразовательные организации с высоким потенциалом (остальные ОО) – это школы, которые **никогда** не находились в федеральных списках ШНОР и на данный момент не имеют риска в них попасть (*приложение*). Работники данных школ могут стать наставниками для оказания методической помощи «рисковым» школам как муниципалитета, так и республики.

В *таблице 10* отражена сводная информация по количеству школ, отнесенных к разным категориям, во всех муниципалитетах Республики Крым в 2024 году.

Таблица 10

№ п/п	Муниципалитет	всего ОО	Бывшие ШНОР			ШНОР				ПредШНОР	ОО с высоким потенциалом
			однократные	положительная динамика	тенденция к положительной динамике	Впервые	«Мерцающие/Нестабильные»	«Стабильные»	«Хронические»		
1	г. Алушта	12	2							2	8
2	г. Армянск	5	1							1	3
3	г. Джанкой	8	1							1	6
4	г. Евпатория	17	7	2	1				1		6
5	г. Керчь	20	3	1	1	1				4	10
6	г. Красноперекоск	5		1						1	3
7	г. Саки	6		1							5
8	г. Симферополь	45	3		1					2	39
9	г. Судак	9	1							1	7
10	г. Феодосия	22	4	2						2	14
11	г. Ялта	23	6	3			1		2	1	10
12	Бахчисарайский район	25	5	3	1			1	1	2	12
13	Белогорский район	27	5	1	1	4				2	14
14	Джанкойский район	33	10	5	3	2	3		2	2	6
15	Кировский район	17	7				1		3	1	5
16	Красногвардейский район	29	13		2				1	1	12
17	Красноперекоспский район	12	5			1		1			5
18	Ленинский район	28	8	4	2		1		1	2	10
19	Нижнегорский район	21	6	7		1				1	6

20	Первомайский район	18	2			2		2	4	5	3
21	Раздольненский район	18	1			1			1	1	14
22	Сакский район	34	4			3		2	1	7	17
23	Симферопольский район	40	3	4	4	1				2	26
24	Советский район	15	2	1						2	10
25	Черноморский район	13	2			1		1		2	7
ИТОГО		502	101	35	16	17	6	7	17	45	258

Таким образом, в 2024 году **не выявлены** ШНОР в 9 муниципалитетах Республики Крым (гг. Алушта, Армянск, Джанкой, Красноперекопск, Саки, Симферополь, Судак, Феодосия и Советский район).

Наибольший процент ШНОР в 2024 году наблюдается в *Первомайском районе* (8 школ из 18 - 44%).

Планом работы ГКУ РК «ИМАЦ» на 2025 год предусмотрено написание методических рекомендаций, проведение аудита работы «рисковых» школ, различных мониторингов, совещаний по работе со школами всех вышеназванных категорий.

Представленные в аналитической справке материалы могут быть использованы органами управления образованием:

- для последующего анализа и планирования мероприятий, принятия мер и управленческих решений по работе со всеми категориями ШНОР;
- для организации работы по профилактике низких результатов;
- для анализа эффективности принятых мер и проведенных мероприятий по данному направлению.

Приложение: таблицы .xlsx в электронном виде.

Директор



О. ТРЕЩЁВ