



**РЕСПУБЛИКА КРЫМ**  
**МИНИСТЕРСТВО ОБРАЗОВАНИЯ, НАУКИ И МОЛОДЕЖИ**  
**(МИНОБРАЗОВАНИЯ КРЫМА)**

**П Р И К А З**

от 01.08. 2024 г.

№ 1179

г. Симферополь

**Об итогах Всероссийских  
проверочных работ в 4-х классах  
общеобразовательных организаций  
Республики Крым в 2024 году**

В соответствии с приказом Федеральной службы по надзору в сфере образования и науки от 21.12.2023 № 2160 «О проведении Федеральной службой по надзору в сфере образования и науки мониторинга качества подготовки обучающихся общеобразовательных организаций в форме всероссийских проверочных работ в 2024 году», с целью обеспечения единства образовательного пространства Российской Федерации, совершенствования общероссийской системы оценки качества образования в 2024 году в общеобразовательных организациях Республики Крым проведены всероссийские проверочные работы (далее - ВПР) в 4-х классах по учебным предметам «Русский язык», «Математика», «Окружающий мир».

Анализ результатов ВПР в 4-х классах показал следующее:

1. По русскому языку:

- сумма отметок «3», «4» и «5» (далее - показатель успешности) в Республике Крым выше на 1,72%, чем среднестатистический результат по Российской Федерации, и выше на 0,87% показателя успешности по Республике Крым в 2023 году;

- сумма отметок «4» и «5» (далее - показатель качества обученности) в Республике Крым составляет 66,97%, что на 2,21% выше, чем в целом по Российской Федерации. Также данный показатель в 2024 году на 2,09% выше, чем аналогичный показатель по Республике Крым в 2023 году.

2. По математике:

- показатель успешности в Республике Крым (98,19%) на 0,38% выше, чем в прошлом учебном году и на 0,85% выше, чем среднестатистический результат по Российской Федерации в этом учебном году;

- показатель качества обученности в Республике Крым составляет 74,52%, что на 0,06% выше, чем аналогичный показатель в 2023, вместе с тем, данный показатель ниже на 0,66%, чем в целом по РФ.



### 3. По учебному предмету «Окружающий мир»:

- показатель успешности в Республике Крым (99,51%) выше на 0,55% среднестатистического результата по Российской Федерации (98,96%), и практически совпадает с данным показателем по Республике Крым в 2023 году (99,49%);

- показатель качества обученности в Республике Крым составляет 80,91%, что на 0,19% выше, чем в целом по Российской Федерации. Также данный показатель в 2024 году на 0,66% выше, чем аналогичный показатель по Республике Крым в 2023 году.

С целью устранения недостатков, выявленных в результате анализа итогов ВПР в 4-х классах общеобразовательных организаций Республики Крым, повышения качества образования в общеобразовательных организациях Республики Крым

### **ПРИКАЗЫВАЮ:**

1. Утвердить аналитическую справку «О результатах ВПР в 4-х классах общеобразовательных организаций Республики Крым в 2024 году» в соответствии с приложением (прилагается).

2. Признать удовлетворительными результаты всероссийских проверочных работ в 2024 году в государственных бюджетных общеобразовательных организациях Республики Крым и следующих муниципальных образованиях:

- г. Алушта;
- Красноперекопский район.

3. Признать неудовлетворительными результаты всероссийских проверочных работ в 2024 году в следующих муниципальных образованиях:

- Симферопольский район;
- Бахчисарайский район;
- Кировский район.

4. Руководителям органов управления образованием городских округов и муниципальных районов Республики Крым:

4.1. До 15.08.2024 изучить аналитические материалы по результатам ВПР в 4-х классах общеобразовательных организаций Республики Крым в 2024 году, определить общеобразовательные организации, показавшие недостаточный уровень успешности и качества обученности, принять соответствующие управленческие решения, способствующие повышению качества образования в таких общеобразовательных организациях;

4.2. Организовать обсуждение аналитических материалов по результатам ВПР в 4-х классах общеобразовательных организаций Республики Крым в 2024 году на соответствующих секционных заседаниях в рамках муниципальных августовских конференций педагогических работников;

4.3. До 02.09.2024:

- совместно с директорами общеобразовательных организаций, показавших по итогам ВПР низкие результаты, определить корректирующие



мероприятия, обеспечить их внесение в планы развития общеобразовательных организаций;

- осуществить поощрение учителей, показавших стабильную, результативную деятельность по формированию знаний обучающихся и объективность оценочных процедур;

- внести в планы работы муниципальных методических объединений учителей начальных классов мероприятия по формированию у учителей навыков использования фондов оценочных средств, аналогичных федеральным, применения критериального оценивания;

4.4. В течение 2024/2025 учебного года:

- обеспечить методическое сопровождение общеобразовательных организаций, показавших по итогам ВПР низкие результаты освоения основной образовательной программы начального общего образования;

- принять действенные меры по повышению профессионального мастерства учителей начальных классов;

4.5. Систематически осуществлять контроль за деятельностью подведомственных общеобразовательных организаций в части:

- наличия и качества реализации планов мероприятия по повышению качества знаний обучающихся;

- организации работы по ликвидации пробелов в знаниях обучающихся, способствующую повышению качества преподавания предметов и подготовке к ВПР в 2025 году;

- обеспечения объективности и прозрачности образовательного процесса в вопросах оценивания, выработки у педагогов заинтересованности в получении объективной информации об уровне подготовки обучающихся с целью своевременного и эффективного устранения проблем в освоении ими основной образовательной программы начального общего образования.

5. Директорам государственных общеобразовательных организаций Республики Крым:

5.1. До 15.08.2024 проанализировать результаты ВПР в 4-х классах в 2024 году, принять соответствующие управленческие решения, способствующие повышению качества образования;

5.2. Организовать обсуждение результатов ВПР в 4-х классах в 2024 году на заседаниях методических объединений учителей начальных классов в августе 2024 года;

5.3. До 02.09.2024:

- определить корректирующие мероприятия, обеспечить их внесение в планы развития общеобразовательных организаций;

- осуществить поощрение учителей, показавших стабильную, результативную деятельность по формированию знаний обучающихся и объективность оценочных процедур;

- внести в планы работы методических объединений учителей начальных классов мероприятия по формированию у учителей навыков использования фондов оценочных средств, аналогичных федеральным, применения критериального оценивания;

5.4. В течение 2024/2025 учебного года:

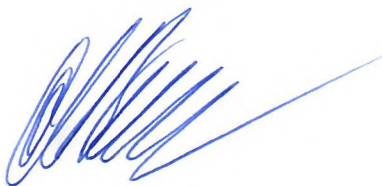


- принять действенные меры по повышению профессионального мастерства учителей начальных классов;
- обеспечить реализацию мероприятий по повышению качества знаний обучающихся;
- организовать работу по ликвидации пробелов в знаниях обучающихся, способствующую повышению качества преподавания предметов и подготовке к ВПР в 2025 году;
- обеспечения объективности и прозрачности образовательного процесса в вопросах оценивания, выработки у педагогов заинтересованности в получении объективной информации об уровне подготовки обучающихся с целью своевременного и эффективного устранения проблем в освоении ими основной образовательной программы начального общего образования.

6. Государственному казенному учреждению Республики Крым «Информационно-методический, аналитический центр» (Трещёв О.В.) до 01.08.2025 проанализировать результаты ВПР в 4-х классах общеобразовательных организаций Республики Крым в 2025 году, уделив особое внимание динамике результатов в сравнении с 2024 годом.

7. Контроль за выполнением приказа возложить на заместителя министра Беспалову С.Э.

**Министр**



**В. ЛАВРИК**



**О результатах  
всероссийских проверочных работ в 4-х классах  
общеобразовательных организаций Республики Крым в 2024 году  
(аналитическая справка)**

В соответствии с приказом Федеральной службы по надзору в сфере образования и науки от 21.12.2023 № 2160 «О проведении Федеральной службой по надзору в сфере образования и науки мониторинга качества подготовки обучающихся общеобразовательных организаций в форме всероссийских проверочных работ в 2024 году», с целью обеспечения единства образовательного пространства Российской Федерации (далее - РФ), совершенствования общероссийской системы оценки качества образования в 2024 году проведены всероссийские проверочные работы (далее - ВПР) в 4-х классах по учебным предметам «Русский язык», «Математика», «Окружающий мир».

Результаты ВПР дают возможность образовательным организациям (далее – ОО) проанализировать эффективность реализации основной общеобразовательной программы начального общего образования, провести детальную диагностику достижения предметных и метапредметных результатов, в том числе уровня сформированности универсальных учебных действий (УУД) и овладения межпредметными понятиями, обучающихся для корректировки рабочих программ по учебным предметам на основе результатов мониторинга качества подготовки обучающихся в 2023/2024 учебном году.

### РУССКИЙ ЯЗЫК

Всего в ВПР по русскому языку приняло участие 21503 обучающихся 4-х классов из 521 ОО Республики Крым (далее – РК).

Результаты всероссийской проверочной работы в разрезе административных территориальных единиц (далее АТЕ) РК представлены в таблице 1.

**Таблица 1**

Группы участников	Количество ОО	Количество участников	«2»	«3»	«4»	«5»
<b>Республика Крым</b>	<b>521</b>	<b>21503</b>	<b>3,38</b>	<b>29,65</b>	<b>47</b>	<b>19,97</b>
Алушта	12	555	1,8	29,01	43,42	25,77
Армянск	6	261	5,75	32,95	42,15	19,16
Джанкой	8	399	3,76	27,82	51,13	17,29
Евпатория	17	1178	5,52	31,32	48,56	14,6
Керчь	20	1194	4,52	26,05	49,5	19,93
Красноперекоевск	5	266	2,26	36,09	42,11	19,55
Саки	6	337	4,75	28,78	47,18	19,29
Симферополь	48	4720	3,56	25,91	50,4	20,13
Судак	9	391	3,84	31,97	47,06	17,14
Феодосия	22	1089	2,02	29,57	48,12	20,29
Ялта	25	1300	3,15	28,46	47,62	20,77
Бахчисарайский район	25	1123	3,65	29,47	44,7	22,17

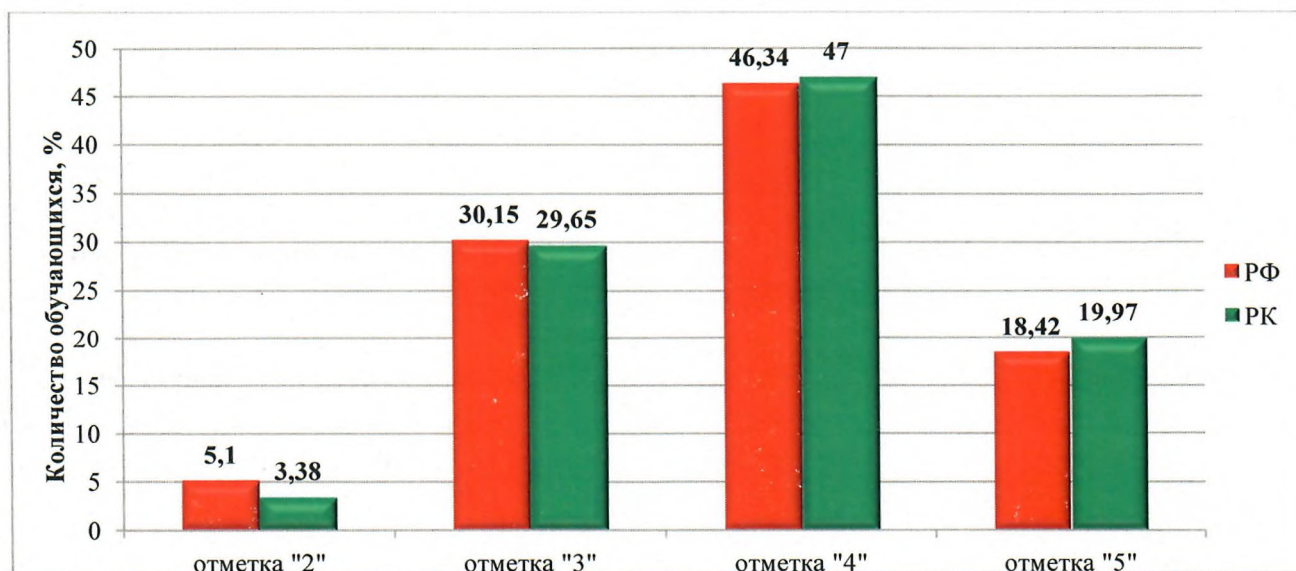


Белогорский район	27	791	1,9	31,61	46,02	20,48
Джанкойский район	34	738	5,96	31,84	42,28	19,92
Кировский район	17	615	2,44	31,71	45,04	20,81
Красногвардейский район	30	938	3,41	31,45	44,46	20,68
Красноперекопский район	12	281	0	35,59	47,33	17,08
Ленинский район	28	574	5,4	38,85	37,8	17,94
Нижнегорский район	21	472	2,33	32,63	44,49	20,55
Первомайский район	18	335	6,87	30,45	42,99	19,7
Раздольненский район	18	256	2,34	32,42	44,14	21,09
Сакский район	34	848	1,06	31,84	45,64	21,46
Симферопольский район	42	1876	2,67	31,88	47,6	17,86
Советский район	15	370	4,86	28,38	46,22	20,54
Черноморский район	13	380	0,53	28,42	48,42	22,63
ГБОУ РК	9	216	0,93	25,93	40,74	32,41

Сравнительный анализ результатов ВПР по русскому языку в РК и среднестатистических результатов РФ показывает следующее (*диаграмма 1*):

- **показатель успешности** (сумма отметок «3», «4» и «5») в РК выше на 1,72%, чем среднестатистический результат по РФ, и выше на 0,87% показателя успешности по РК в 2023 году;
- **показатель качества обученности** (сумма отметок «4» и «5») в РК составляет 66,97%, что на 2,21% выше, чем в целом по РФ. Также данный показатель в 2024 году на 2,09% выше, чем аналогичный показатель по РК в 2023 году.

*Диаграмма 1*



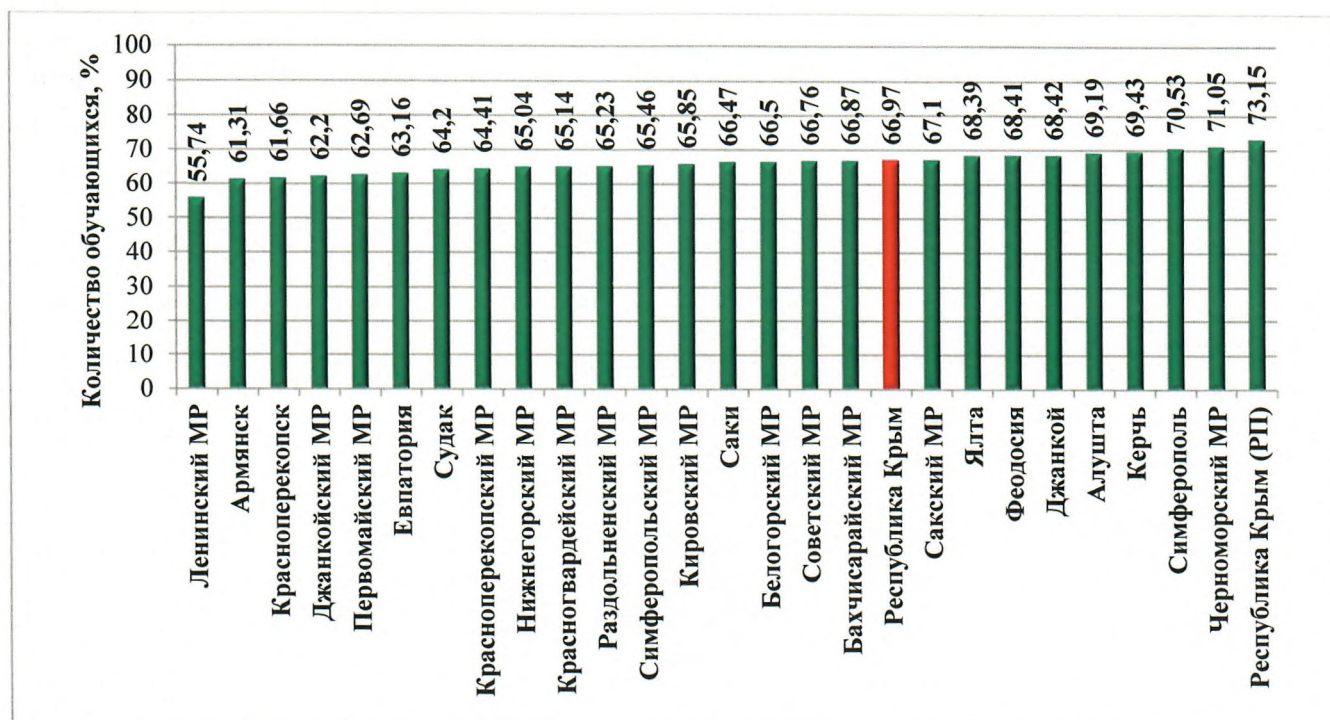
**Показатель качества обученности** в разрезе АТЕ варьируется в диапазоне от 55,74 % до 73,15%. Распределение АТЕ в порядке возрастания данного показателя отображено на *диаграмме 2*.

В 9-ти муниципалитетах и ГБОУ РК показатель выше регионального и, соответственно, всероссийского.

Качество обученности свыше 70% достигнуто в следующих муниципалитетах: г. Симферополь (70,53%), Черноморский район (71,05%) и ГБОУ РК (73,15%).



Диаграмма 2



Качество обученности 80% и выше продемонстрировали обучающиеся 55-ти ОО (в разрезе АТЕ), что на 5 ОО больше, чем в 2023 году (таблица 2).

Таблица 2

АТЕ	Наименование ОО	Качество обученности, (%)
г. Алушта	МОУ «Школа №3» города Алушта	81,37
г. Армянск	МБОУ «Школа-лицей № 2» города Армянска	80,0
	МБОУ для детей дошкольного и младшего школьного возраста «Суворовская начальная школа-детский сад № 6» г. Армянска	80,0
г. Джанкой	МОУ города Джанкоя «Школа-гимназия №6»	82,05
	МОУ «Средняя школа-детский сад №7 имени Героя Советского Союза Марии Октябрьской» г. Джанкоя	86,84
г. Евпатория	МБОУ «Гимназия № 8 города Евпатории»	81,16
г. Керчь	МБОУ города Керчи «Специализированная школа № 19 с углубленным изучением английского языка»	80,88
	МБОУ города Керчи «Школа - гимназия № 1»	80,9
	МБОУ города Керчи «Школа № 22 имени Героев Аджимушкских каменоломен»	81,82
	МБОУ города Керчи «Школа № 5»	82,14
	МБОУ города Керчи «Школа № 4 имени А.С. Пушкина»	87,88
г. Симферополь	МБОУ «Средняя общеобразовательная школа №24 с углубленным изучением иностранных языков» МОГО Симферополь	80,99
	МБОУ «Школа-гимназия, детский сад № 25» МОГО Симферополь	81,15
	МБОУ «Школа-гимназия №39» МОГО Симферополь	81,71
	МБОУ «Лицей №1» МОГО Симферополь	82,45
	МБОУ «Средняя общеобразовательная школа №38» МОГО Симферополь	83,14



	ЧОУ «Школа Воронцова» городской округ Симферополь	84,21
	МБОУ «Средняя общеобразовательная школа №7 им. А.В. Мокроусова» с углубленным изучением иностранных языков МОГО Симферополь	85,15
	ЧОУ «Крымская республиканская гимназия-школа-сад «Консоль» городской округ Симферополь	86,95
	МБОУ «Симферопольский экономический лицей» МОГО Симферополь	88,89
	МБОУ «Гимназия №11 им. К.А. Тренева» МОГО Симферополь	90,84
	МБОУ «Средняя общеобразовательная школа-детский сад "Лингвист" с углубленным изучением иностранных языков» МОГО Симферополь	94,11
<b>г. Феодосия</b>	МБОУ «Коктебельская школа г. Феодосии Республики Крым»	81,58
	МБОУ «Школа № 18 г. Феодосии Республики Крым»	86,67
	МБОУ «Школа № 8 г. Феодосии Республики Крым»	89,28
<b>г. Ялта</b>	МБОУ «Ялтинская средняя школа «Радуга» МОГО Ялта	80,95
	МБОУ «Гурзуфская средняя школа имени А.С. Пушкина» МОГО Ялта	88,46
	МБОУ «Ялтинская средняя школа № 12 с углубленным изучением иностранных языков» МОГО Ялта	91,83
<b>Белогорский район</b>	МБОУ «Криничненская средняя школа» Белогорского района	84,62
	МБОУ «Новожиловская средняя школа» Белогорского района	91,3
	МБОУ «Мельничновская средняя школа» Белогорского района	92,3
	МБОУ «Красногорская основная школа им. Л.К. Никитиной» Белогорского района	100
<b>Джанкойский район</b>	МОУ «Крымская школа» Джанкойского района	81,82
	МОУ «Кондратьевская школа» Джанкойского района	83,33
<b>Кировский район</b>	МБОУ «Кировская общеобразовательная школа №1» Кировского района	85,71
<b>Красногвардейский район</b>	МБОУ «Петровская школа №1» Красногвардейского района	83,81
	МБОУ «Новопокровская школа» Красногвардейского района	85,71
<b>Ленинский район</b>	МБОУ «Луговская средняя общеобразовательная школа» Ленинского района	100
<b>Нижнегорский район</b>	МБОУ «Изобильненская средняя общеобразовательная школа-детский сад» Нижнегорского района	83,34
<b>Первомайский район</b>	МБОУ «Кормовская школа» Первомайского района	81,25
	МБОУ «Гришинская школа» Первомайского района	92,31
	МБОУ «Сарыбашская школа с крымскотатарским языком обучения им. А.М.Типпа» Первомайского района	100
<b>Раздольненский район</b>	МБОУ «Раздольненская школа-лицей №1» Раздольненского района	80,0
	МБОУ «Раздольненская школа-гимназия №2 им. Л. Рябики» Раздольненского района	80,56
	МБОУ «Славновская средняя общеобразовательная школа имени Героя Социалистического Труда А.Г. Гаврилова» Раздольненского района	81,82
	МБОУ «Орловская средняя общеобразовательная школа-детский сад» Раздольненского района	83,34
<b>Сакский район</b>	МБОУ «Геройская средняя школа» Сакского района	84,0
	МБОУ «Добрушинская средняя школа» Сакского района	84,61
<b>Симферопольский район</b>	МБОУ «Партизанская школа» Симферопольского района	80,0
	МБОУ «Кизилевская начальная школа-детский сад «Росинка»	82,36



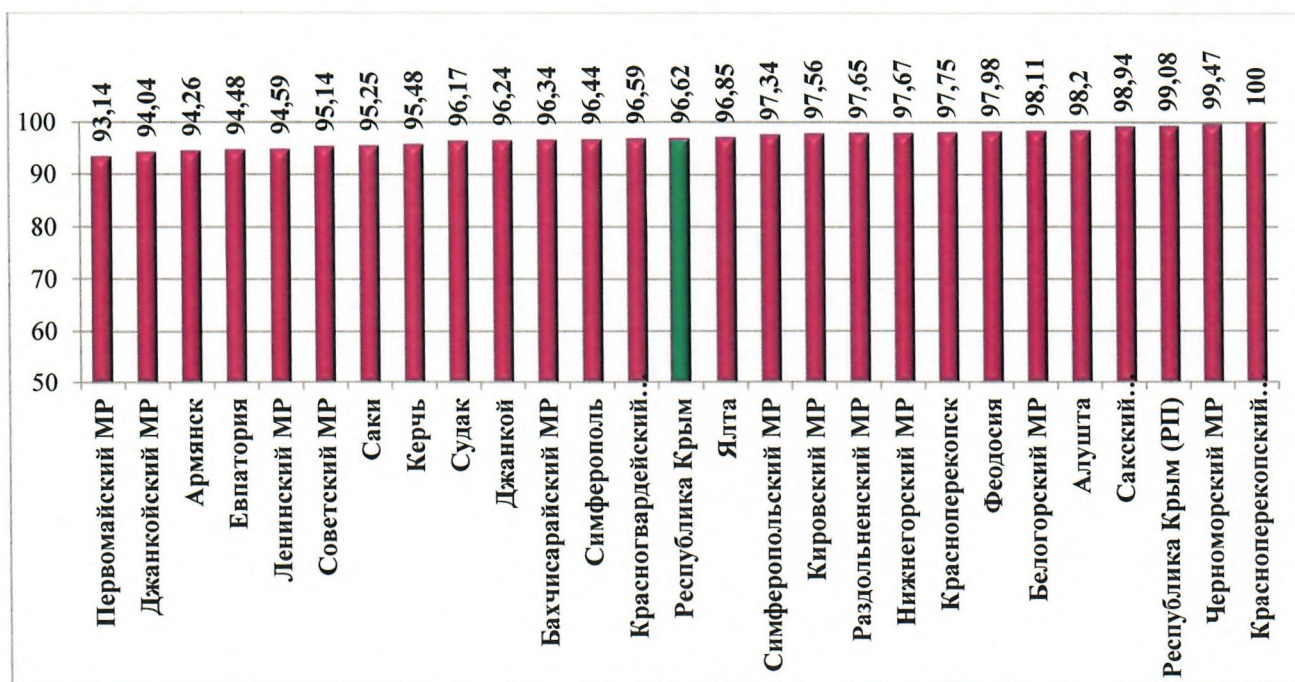
	Симферопольского района	
	МБОУ «Перевальненская школа» Симферопольского района	90,32
Советский район	МБОУ «Советская средняя школа №1» Советского района	90
Черноморский район	МБОУ «Черноморская средняя школа №1 им. Николая Кудри» МО Черноморский район	86
ГБОУ РК	Средняя общеобразовательная школа ФГБОУ «Международный детский центр «Артек»	88,89
	ГБОУ Республики Крым «Керченский учебно-воспитательный комплекс-интернат-лицей искусств»	89,09

**Показатель успешности** в разрезе АТЕ варьируется в диапазоне от 93,14% до 100%. Распределение АТЕ в порядке возрастания данного показателя отображено на **диаграмме 3**.

В 13 АТЕ показатель выше регионального (96,62%). Успешность свыше 99% достигнута в 3-х муниципалитетах: ГБОУ РК (99,08%), Черноморский (99,47%) и Красноперекопский районы (100%).

Муниципалитетов, не достигнувших показатель успешности 90%, нет.

**Диаграмма 3**



Успешность 75% и ниже (процент обучающихся ОО, получивших отметку «2», варьируется в диапазоне от 25% до 50% обучающихся) продемонстрировали обучающиеся следующих 4-х ОО (в 2023 году таких ОО было 6). (Таблица 3).

**Таблица 3**

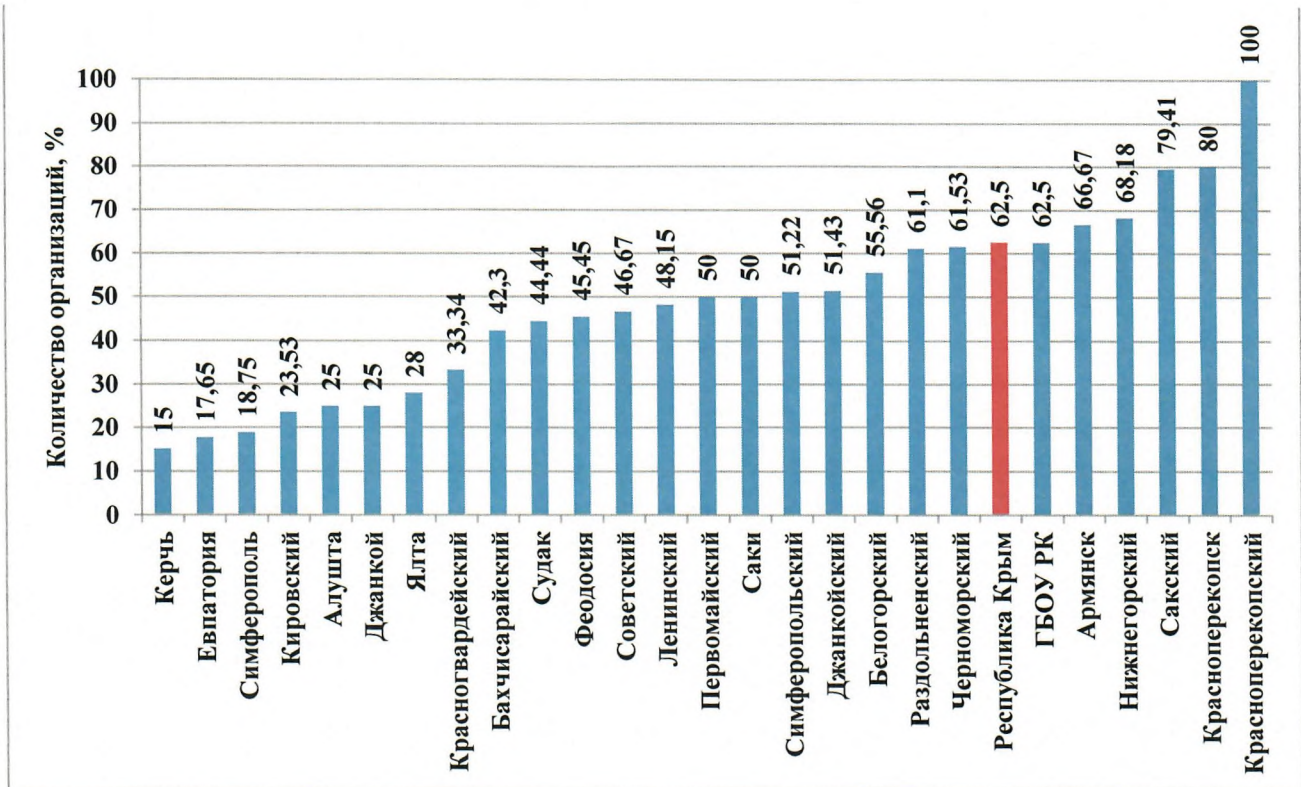
№п/п	Наименование ОО	Успешность, (%)
1.	МОУ «Целинновская школа» Джанкойского района	50,0
2.	МБОУ «Уваровская средняя общеобразовательная школа» Ленинского района	66,66
3.	МБОУ «Пшеничненская средняя общеобразовательная школа» Нижнегорского района	71,43
4.	МБОУ «Средняя школа № 14» города Евпатории	75,0



Количество ОО РК, в которых *показатель успешности* 100%, составляет 272 организации (52,2% от общего числа ОО РК, что на 6,2% больше показателя 2023 года).

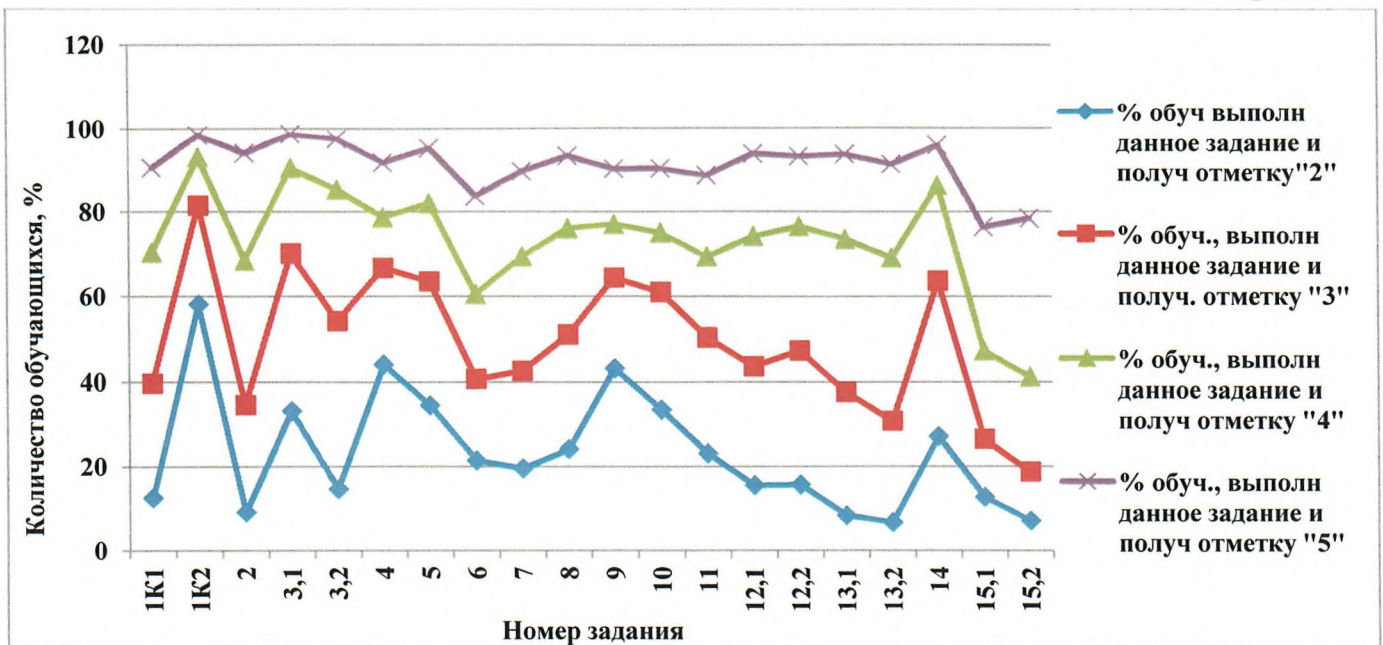
Процентное соотношение количества данных организаций к общему количеству ОО в муниципалитетах отображено на *диаграмме 4*.

Диаграмма 4



При установлении соответствия между группами обучающихся по полученным отметкам за ВПР и выполненными ими заданиями был получен результат, отображенный на *диаграмме 5*.

Диаграмма 5



Сложности при выполнении работы у обучающихся всех групп вызвал ряд заданий, а именно:



№ 1К1 – Умение писать текст под диктовку, соблюдая в практике письма изученные орфографические и пунктуационные нормы. Писать под диктовку тексты в соответствии с изученными правилами правописания; проверять предложенный текст, находить и исправлять орфографические и пунктуационные ошибки. Осознавать место возможного возникновения орфографической ошибки; при работе над ошибками осознавать причины появления ошибки и определять способы действий, помогающие предотвратить ее в последующих письменных работах.

№ 2 – Умение распознавать однородные члены предложения, выделять предложения с однородными членами.

№ 3.2 – Умение распознавать части речи. Распознавать грамматические признаки слов; с учетом совокупности выявленных признаков (что называет, на какие вопросы отвечает, как изменяется) относить слова к определенной группе основных частей речи.

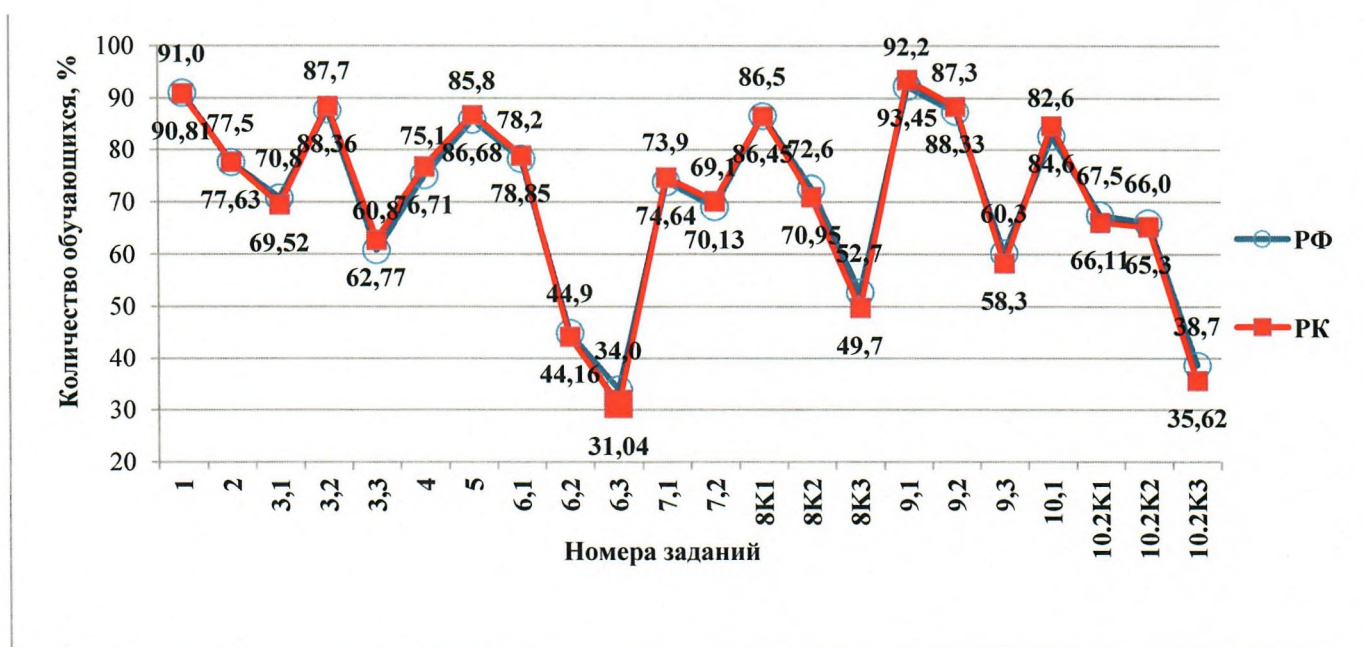
№ 7 – Умение составлять план прочитанного текста (адекватно воспроизводить прочитанный текст с заданной степенью свернутости) в письменной форме, соблюдая нормы построения предложения и словоупотребления. Делить тексты на смысловые части, составлять план текста.

№ 13.2 – Умение распознавать имена прилагательные в предложении, распознавать грамматические признаки имени прилагательного. Распознавать грамматические признаки слов, с учетом совокупности выявленных признаков относить слова к определенной группе основных частей речи. Проводить морфологический разбор имен прилагательных по предложенному в учебнике алгоритму, оценивать правильность проведения морфологического разбора.

№ 15.2 – Умение на основе данной информации и собственного жизненного опыта обучающихся определять конкретную жизненную ситуацию для адекватной интерпретации данной информации, соблюдая при письме изученные орфографические и пунктуационные нормы. Интерпретация содержащейся в тексте информации.

На *диаграмме 6* отображено выполнение всех заданий ВПР по РК и РФ. Вышеперечисленные задания, вызвавшие трудности у обучающихся РК, вызвали затруднения и у обучающихся по РФ в целом.

*Диаграмма 6*



Процент совпадения отметок, полученных за ВПР по русскому языку, с отметкой



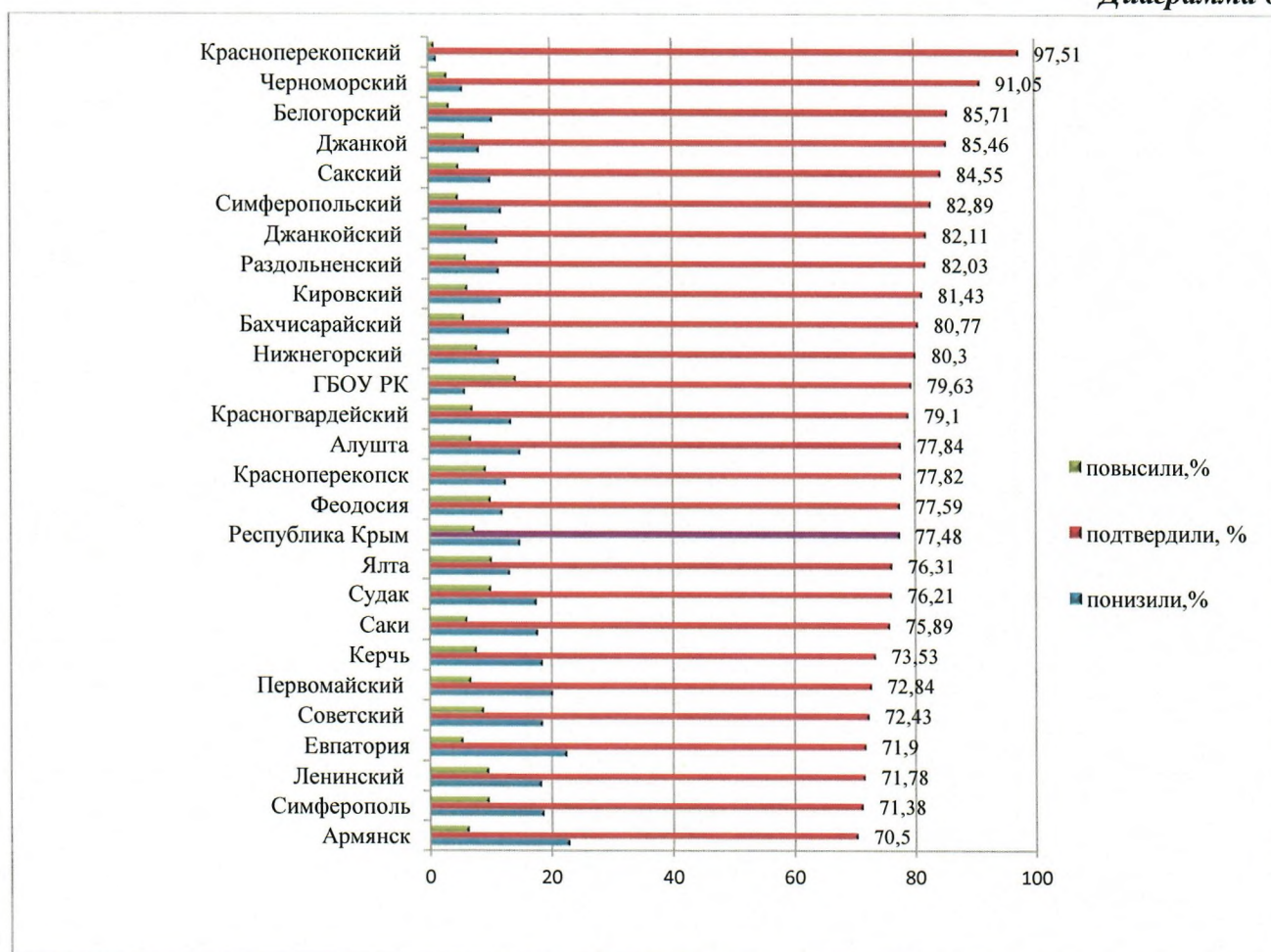
обучающихся РК по журналу отображен на *диаграмме 7*.

*Диаграмма 7*



В разрезе АТЕ процент совпадения отметок, полученных за ВПР по русскому языку, с отметкой обучающихся по журналу отображен на *диаграмме 8*.

*Диаграмма 8*



Свыше 80% совпадений отметок показали ОО 11 муниципалитетов: Красноперекопского (97,51%), Черноморского (91,05%), Белогорского (85,71%), Сакского (84,55%), Симферопольского (82,89%), Джанкойского (82,11%), Раздольненского (82,03%), Кировского (81,43%), Бахчисарайского (80,77%) и Нижегородского (80,3%) районов, а также г. Джанкоя (85,46%).

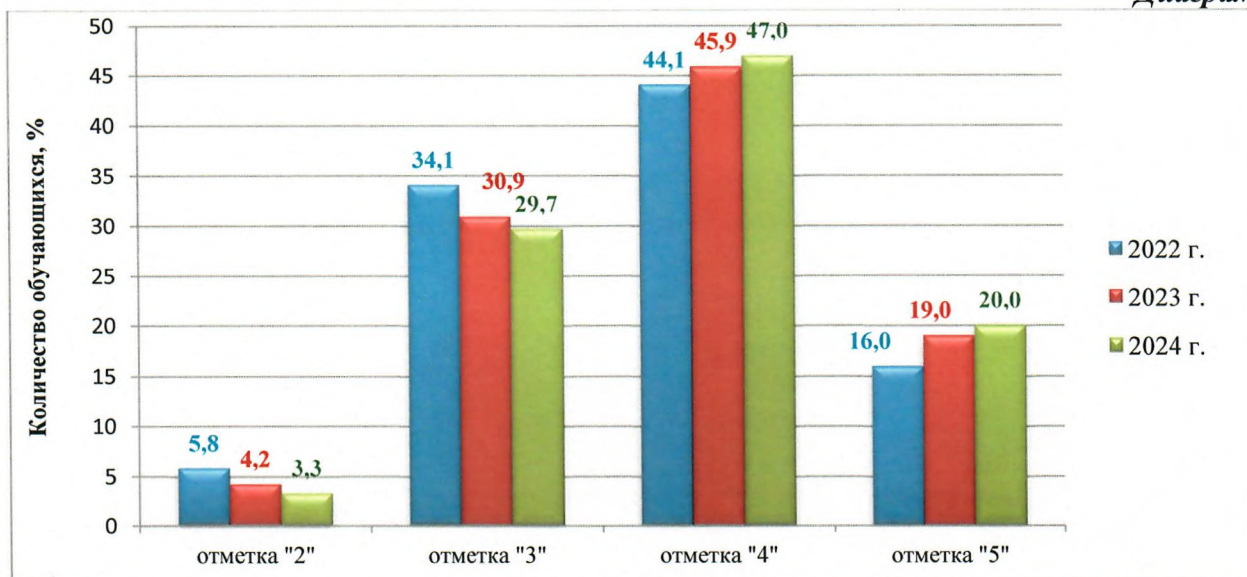
10 муниципальных образований показали результат ниже, чем в целом по РК (77,48%).



Процент совпадения отметок, полученных за ВПР по русскому языку, в целом по РК в 2024 году выше, чем в 2023 году на 1,92%.

Результаты ВПР по русскому языку обучающихся Республики Крым за 2022, 2023 и 2024 годы отражены на *диаграмме 9*

*Диаграмма 9*



## МАТЕМАТИКА

Всего в ВПР по математике приняли участие 21884 обучающихся 4-х классов из 521 ОО РК. Результаты Всероссийской проверочной работы в разрезе АТЕ представлены в **таблице 4**.

**Таблица 4**

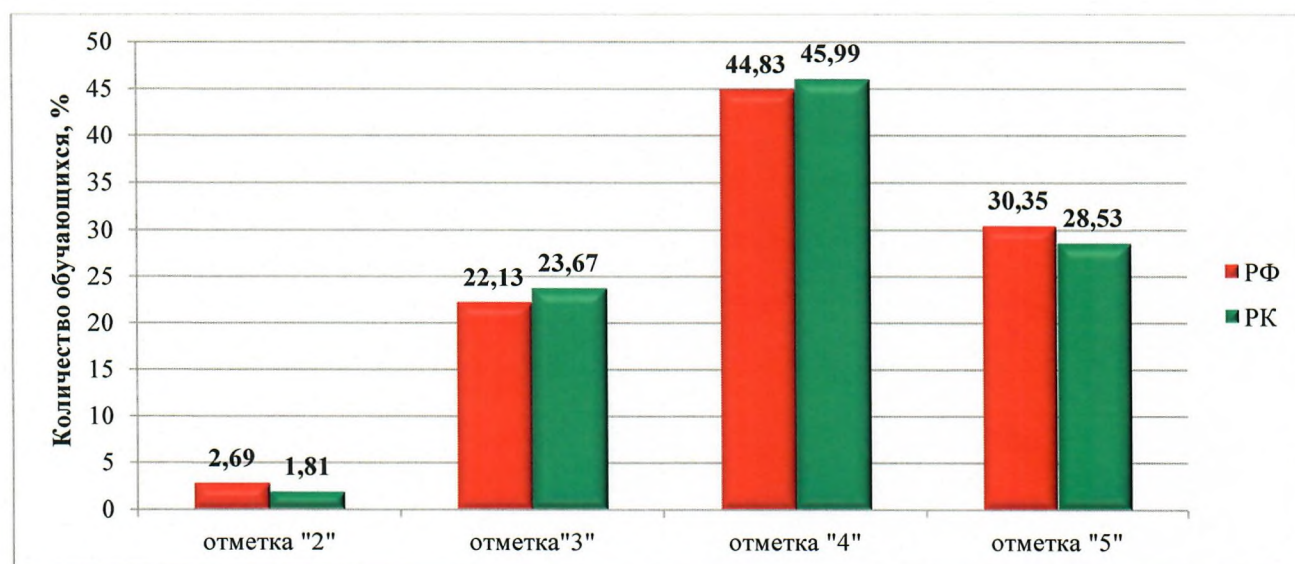
Группы участников	Кол-во ОО	Кол-во участников	«2»	«3»	«4»	«5»
<b>Республика Крым</b>	<b>521</b>	<b>21884</b>	<b>1,81</b>	<b>23,67</b>	<b>45,99</b>	<b>28,53</b>
Алушта	12	541	1,48	20,15	42,51	35,86
Армянск	6	255	1,57	20,78	47,84	29,8
Джанкой	8	408	2,45	28,19	47,06	22,3
Евпатория	17	1191	1,93	22,25	52,23	23,59
Керчь	20	1209	1,74	18,28	47,56	32,42
Красноперекопск	5	272	0	24,26	51,1	24,63
Саки	6	350	3,43	21,71	47,43	27,43
Симферополь	48	4832	2,05	19,76	45,76	32,43
Судак	9	400	3	32,75	42,25	22
Феодосия	22	1040	0,87	23,37	49,9	25,87
Ялта	25	1330	1,95	23,16	46,24	28,65
Бахчисарайский район	25	1142	2,19	26,27	43,96	27,58
Белогорский район	27	815	0,74	25,28	46,38	27,61
Джанкойский район	34	750	3,47	28,67	42,53	25,33
Кировский район	17	623	1,77	26,32	43,98	27,93
Красногвардейский район	30	954	2,52	23,58	43,92	29,98
Красноперекопский район	12	280	0	31,43	45,71	22,86
Ленинский район	28	588	3,74	26,19	45,07	25



Нижнегорский район	21	485	0,82	26,8	44,74	27,63
Первомайский район	18	346	3,76	26,01	44,51	25,72
Раздольненский район	18	267	1,5	26,59	44,19	27,72
Сакский район	34	881	0,57	26,79	43,47	29,17
Симферопольский район	42	1950	1,08	27,18	47,08	24,67
Советский район	15	372	2,42	23,66	44,35	29,57
Черноморский район	13	386	0	25,13	44,56	30,31
ГБОУ РК	9	217	0,92	19,82	42,86	36,41

Сравнительный анализ результатов ВПР по математике в РК и среднестатистических результатов РФ показывает следующее (*диаграмма 10*):

*Диаграмма 10*



**Показатель успешности** (сумма отметок «3», «4» и «5») в РК (98,19%) на 0,85% выше, чем среднестатистический результат по РФ, и выше на 0,38%, чем результат РК в 2023 году (97,81%).

**Показатель качества обученности** (сумма отметок «4» и «5») в РК составляет 74,52%, что на 0,06% выше, чем аналогичный показатель по РК в 2023, вместе с тем, данный показатель ниже на 0,66%, чем в целом по РФ.

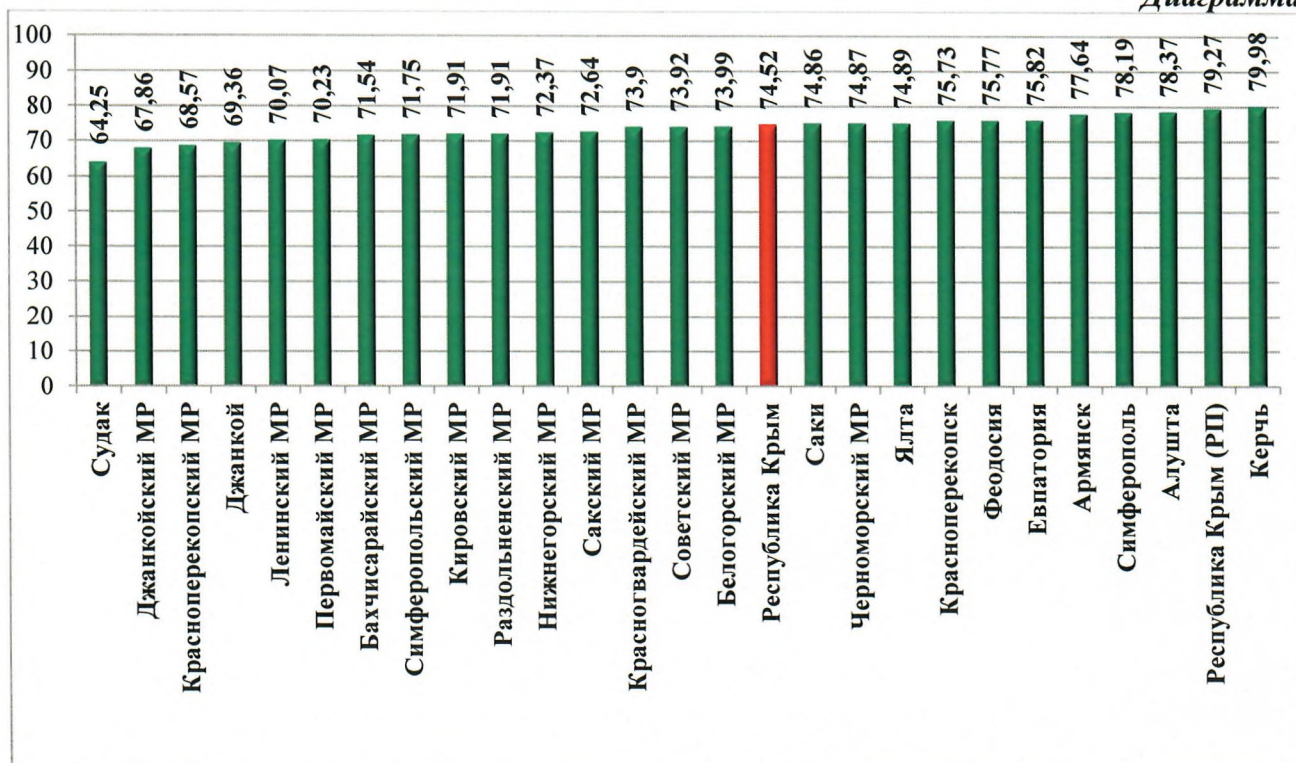
**Показатель качества обученности** в разрезе АТЕ варьируется в диапазоне от 64,25% до 79,98%. Распределение АТЕ в порядке возрастания данного показателя отображено на *диаграмме 11*.

В 11-ти АТЕ показатель качества обученности выше регионального. Качество обученности 75% и выше достигнуто в городах Красноперекопске (75,73%), Феодосии (75,77%), Армянске (77,64%), Евпатории (75,82%), Симферополе (78,19%), Алуште (78,37%), Керчи (79,98%) и ГБОУ РК (79,27%).

Качество обученности менее 65% показал г. Судак (64,25%).



Диаграмма 11



Качество обученности 80% и выше продемонстрировали обучающиеся 141 ОО, что на 4 ОО меньше, чем в 2023 году. В разрезе АТЕ данные ОО отображены в таблице 5:

Таблица 5

АТЕ	Наименование ОО	Качество обученности (%)
г. Алушта (6 ОО)	МБОУ «Запрудненский комплекс школа-сад» города Алушты	100
	МОУ «Школа – лицей №1» города Алушты	86,05
	МОУ «Школа № 2» города Алушты	84,84
	МОУ «Приветненская школа» города Алушты	82,61
	МОУ «Лучистовская школа» города Алушты	81,25
	МОУ «Партенитская школа» города Алушты	80,96
г. Армянск (4 ОО)	МБОУ «Школа-лицей № 2» города Армянска	86,04
	МБОУ для детей дошкольного и младшего школьного возраста «Суворовская начальная школа-детский сад № 6» города Армянска	90
	МБОУ «Школа-гимназия № 3» города Армянска	88,57
	МБОУ «Средняя общеобразовательная школа № 4» города Армянска РК	82,75
Бахчисарайский район (5 ОО)	МБОУ «Угловская средняя общеобразовательная школа» Бахчисарайского района	88,89
	МБОУ «Бахчисарайская средняя общеобразовательная школа № 1» города Бахчисарай	87,67
	МБОУ «Вилинская общеобразовательная школа №2 с русским и крымскотатарским языками обучения» Бахчисарайского района	83,33
	МБОУ «Средняя общеобразовательная школа № 2» города Бахчисарай	82,76
	МБОУ «Скалистовская средняя общеобразовательная школа» Бахчисарайского района	80
Белогорский район (6 ОО)	МБОУ «Красногорская основная школа им. Л.К. Никитиной» Белогорского района	100



	МБОУ «Русаковская средняя школа» Белогорского района	87,5
	МБОУ «Чернопольская средняя школа» Белогорского района	86,36
	МБОУ «Петровская основная школа» Белогорского района	83,33
	МБОУ «Школа-лицей №2» города Белогорска	81,82
	МБОУ «Муромская средняя школа» Белогорского района	80
<b>г. Джанкой (2 ОО)</b>	МОУ «Средняя школа-детский сад №7 имени Героя Советского Союза Марии Октябрьской» города Джанкоя	82,05
	МОУ города Джанкоя «Школа-гимназия № 6»	80
<b>Джанкойский район (6 ОО)</b>	МБОУ «Чайкинская школа- детский сад» Джанкойского района	100
	МОУ «Яркополенская школа» Джанкойского района	88
	МБОУ «Рощинская школа - детский сад» Джанкойского района	87,51
	МОУ «Вольновская школа» Джанкойского района	85,71
	МОУ «Соленоозерная школа» Джанкойского района	83,33
	МОУ «Масловская школа» Джанкойского района	82,85
<b>г. Евпатория (6 ОО)</b>	МБОУ «Гимназия № 8 города Евпатории»	89,7
	МБОУ «Гимназия имени Ильи Сельвинского города Евпатории»	85,97
	МБОУ физико-математического профиля «Учебно-воспитательный комплекс «Интеграл» города Евпатории»	84,12
	МБОУ «Средняя общеобразовательная школа-детский сад № 17 города Евпатории»	83,46
	МБОУ «Средняя школа №7 города Евпатории»	81,25
	МБОУ «Средняя школа №11 города Евпатории»	81,19
<b>г. Керчь (11 ОО)</b>	МБОУ города Керчи «Специализированная школа № 19 с углубленным изучением английского языка»	92,54
	МБОУ города Керчи «Школа - гимназия № 2 имени В.Г. Короленко»	90
	МБОУ города Керчи «Школа № 4 имени А.С. Пушкина»	89,71
	МБОУ города Керчи «Школа № 11»	88,89
	МБОУ города Керчи «Школа - гимназия № 1»	86,02
	МБОУ города Керчи «Школа - морской технический лицей»	83,75
	МБОУ города Керчи «Школа № 15 имени Героя Советского Союза Е.М. Рудневой»	83,34
	МБОУ города Керчи «Школа № 2»	83,05
	МБОУ города Керчи «Школа № 23»	82,4
	МБОУ города Керчи «Школа № 22 имени Героев Аджимушкайских каменоломен»	81,82
	МБОУ города Керчи «Специализированная школа № 1 с углубленным изучением английского языка имени Володи Дубинина»	80,95
	<b>Кировский район (6 ОО)</b>	МБОУ «Кировская общеобразовательная школа №1» Кировского района
МБОУ «Старокрымский учебно-воспитательный комплекс №3 «Школа-лицей» Кировского района		85
МБОУ «Старокрымская общеобразовательная школа №2» Кировского района		82,76
МБОУ «Синицынская общеобразовательная школа» Кировского района		81,82
МБОУ «Приветненская общеобразовательная школа» Кировского района		81,25
МБОУ «Кировская школа-гимназия №2» Кировского района		80
<b>Красногвардейский район</b>	МБОУ «Климовская школа» Красногвардейского района	100
	МБОУ «Новопокровская школа» Красногвардейского района	94,12



<b>(7 ОО)</b>	МБОУ «Мускатновская школа» Красногвардейского района	90
	МБОУ «Миролубовская школа» Красногвардейского района	88,89
	МБОУ «Петровская школа №1» Красногвардейского района	87,5
	МБОУ «Полтавская школа» Красногвардейского района	84,38
	МБОУ «Амурская школа» Красногвардейского района	80,77
<b>Ленинский район (6 ОО)</b>	МБОУ «Луговская средняя общеобразовательная школа» Ленинского района	100
	МБОУ «Останинская средняя общеобразовательная школа» Ленинского района	100
	МБОУ «Новониколаевская средняя общеобразовательная школа» Ленинского района	87,5
	МБОУ «Багеровская средняя общеобразовательная школа №2» Ленинского района	87,5
	МБОУ «Щёлкинская средняя общеобразовательная школа №2» Ленинского района	80,86
	МБОУ «Кировская средняя общеобразовательная школа» Ленинского района	80
<b>Нижегородский район (6 ОО)</b>	МБОУ «Ивановская средняя общеобразовательная школа» Нижегородского района	86,95
	МБОУ «Желябовская средняя общеобразовательная школа» Нижегородского района	86,66
	МБОУ «Михайловская средняя общеобразовательная школа» Нижегородского района	85,19
	МБОУ «Нижегородская средняя общеобразовательная школа №2» Нижегородского района	85,18
	МБОУ «Изобильненская средняя общеобразовательная школа-детский сад» Нижегородского района	83,33
	МБОУ «Нижегородская школа-лицей № 1» Нижегородского района	82,35
<b>Первомайский район (6 ОО)</b>	МБОУ «Сарыбашская школа с крымскотатарским языком обучения им. А.М.Типпа Первомайского района»	100
	МБОУ «Стахановская школа Первомайского района»	88,89
	МБОУ «Кормовская школа Первомайского района»	87,5
	МБОУ «Войковская школа Первомайского района»	84,62
	МБОУ «Октябрьская школа Первомайского района»	80
	МБОУ «Первомайская школа № 2 Первомайского района»	80
<b>Раздольненский район (6 ОО)</b>	МБОУ «Серебрянская средняя общеобразовательная школа - детский сад» Раздольненского района	100
	МБОУ «Раздольненская школа-гимназия №2 им. Л. Рябики» Раздольненского района	84,21
	МБОУ «Орловская средняя общеобразовательная школа-детский сад» Раздольненского района	83,34
	МБОУ «Кумовская средняя общеобразовательная школа» Раздольненского района	81,82
	МБОУ «Ковыльненская школа им. А. Смолко» Раздольненского района	80
	МБОУ «Кукушкинская средняя общеобразовательная школа-детский сад» Раздольненского района	80
<b>Сакский район (8 ОО)</b>	МБОУ «Виноградовская средняя школа» Сакского района	100
	МБОУ «Ивановская средняя школа» Сакского района	91,31
	МБОУ «Фрунзенская средняя школа» Сакского района	84,62
	МБОУ «Каменоломненская средняя школа» Сакского района	84,61
	МБОУ «Крымская школа-гимназия» Сакского района	84,21
	МБОУ «Геройская средняя школа» Сакского района	84



	МБОУ «Уютненская средняя школа-гимназия» Сакского района	83,87
	МБОУ «Митяевская средняя школа» Сакского района	82,14
<b>г. Симферополь (19 ОО)</b>	МБОУ «Симферопольская академическая гимназия» МОГО Симферополь	97,98
	МБОУ «Лицей №1» МОГО Симферополь	96,82
	МБОУ «Средняя общеобразовательная школа №7 им. А.В. Мокроусова с углубленным изучением иностранных языков» МОГО Симферополь	93,14
	МБОУ «Школа-лицей №3 им. А.С. Макаренко» МОГО Симферополь	93,05
	ЧОУ «Крымская республиканская гимназия-школа-сад «Консоль» ГО Симферополь	91,67
	МБОУ «Школа-гимназия №39» МОГО Симферополь	91,25
	МБОУ «Средняя общеобразовательная школа №38» МОГО Симферополь	91
	МБОУ «Средняя общеобразовательная школа №24 с углубленным изучением иностранных языков» МОГО Симферополь	90,98
	МБОУ «Гимназия №9» МОГО Симферополь	89,33
	МБОУ «Средняя общеобразовательная школа №22» МОГО Симферополь	88,64
	МБОУ «Симферопольский экономический лицей» МОГО Симферополь	87,28
	МБОУ «Гимназия №11 им. К.А.Тренева» МОГО Симферополь	87,23
	МБОУ «Школа-гимназия, детский сад № 25» МОГО Симферополь	86,23
	МБОУ «Гимназия №1 им. И.В. Курчатова» МОГО Симферополь	85,71
	ЧОУ «Школа Воронцова» ГО Симферополь	85,71
	МБОУ «Средняя общеобразовательная школа №34» МОГО Симферополь	83,46
	МБОУ «Средняя общеобразовательная школа №18» МОГО Симферополь	83,33
	МБОУ «Средняя общеобразовательная школа №23» МОГО Симферополь	82,05
	МБОУ «Средняя общеобразовательная школа № 43» МОГО Симферополь	80,25
<b>Симферопольский район (8 ОО)</b>	МБОУ «Гвардейская школа № 1» Симферопольского района	87,5
	МБОУ «Перевальненская школа» Симферопольского района	87,5
	МБОУ «Гвардейская школа - гимназия № 3» Симферопольского района	84
	МБОУ «Первомайская школа» Симферопольского района	82,35
	МБОУ «Лицей Крымской весны» Симферопольского района	81,62
	МБОУ «Кизиловская начальная школа-детский сад «Росинка» Симферопольского района	81,25
	МБОУ «Партизанская школа» Симферопольского района	80,55
	МБОУ «Укромновская школа» Симферопольского района	80,49
<b>Советский район (4 ОО)</b>	МБОУ «Краснофлотская средняя школа» Советского района	88,89
	МБОУ «Раздольненская средняя школа» Советского района	84,21
	МБОУ «Советская средняя школа №1» Советского района	86,28
	МБОУ «Советская средняя школа №3 с крымскотатарским языком обучения» Советского района	83,33
<b>г. Феодосия (7 ОО)</b>	МБОУ «Школа № 12 г.Феодосии»	95,92
	МБОУ «Школа № 15 г.Феодосии»	89,47
	МБОУ «Специализированная школа № 1 им. Д. Карбышева с углубленным изучением французского языка г. Феодосии»	87,75



	МБОУ «Коктебельская школа г. Феодосии»	87,18
	МБОУ «Школа № 17 г. Феодосии»	87,06
	МБОУ «Школа № 8 г. Феодосии»	81,48
	МБОУ «Школа №14 г. Феодосии»	80,7
<b>Черноморский район (2 ОО)</b>	МБОУ «Черноморская средняя школа №1 им. Николая Кудри» МО Черноморский район	92
	МБОУ «Межводненская средняя школа» МО Черноморский район	81,39
<b>г. Ялта (8 ОО)</b>	МБОУ «Ялтинская средняя школа № 12 с углубленным изучением иностранных языков» МОГО Ялта	93,62
	МБОУ «Никитская средняя школа» МОГО Ялта	90
	МБОУ «Форосская средняя школа» МОГО Ялта	90
	МБОУ «Гурзуфская средняя школа имени А.С. Пушкина» МОГО Ялта	86,8
	МБОУ «Ялтинская средняя школа «Радуга» МОГО Ялта	85
	МБОУ «Ялтинская гимназия имени А.П. Чехова» МОГО Ялта	83,67
	МБОУ «Ялтинская средняя школа-коллегиум № 1» МОГО Ялта	83,18
	МБОУ «Ялтинская средняя школа № 2 «Школа будущего» МОГО Ялта	81,82
<b>ГБОУ РК (2 ОО)</b>	ГБОУ РК «Керченский учебно-воспитательный комплекс-интернат-лицей искусств»	92,85
	ГБОУ РК «Алупкинская санаторная школа-интернат»	88,89

Качество обученности ниже 35% продемонстрировали обучающиеся 4-х ОО (таблица 6). В прошлом году таких ОО было 5.

**Таблица 6**

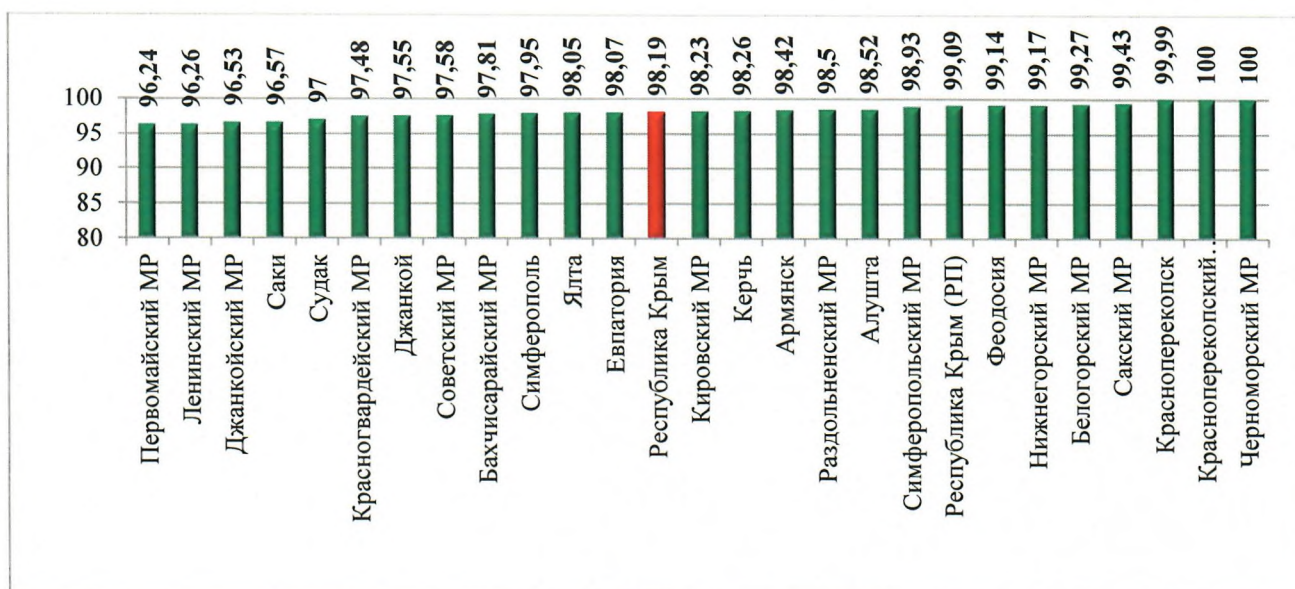
Наименование ОО	Качество обучен., (%)
ГБОУ РК «Джанкойская санаторная школа-интернат»	22,22
МБОУ «Калининская школа Первомайского района»	25,93
МОУ «Ярковская школа» Джанкойского района	32
МБОУ «Сусанинская школа Первомайского района»	33,33

**Показатель успешности** в разрезе АТЕ варьируется в диапазоне от 96,24% до 100%. Распределение АТЕ в порядке возрастания данного показателя отображено на **диаграмме 12**. В 12 АТЕ данный показатель ниже регионального (98,19 %).

Успешность свыше 99% достигнута в восьми АТЕ: Черноморский (100%), Красноперекоспский (100%) районы, г. Красноперекоск (99,99%), Сакский (99,43%), Белогорский (99,27 %), Нижнегорский (99,17%) районы, г. Феодосия (99,14%) и ГБОУ РК (99,09%).



Диаграмма 12

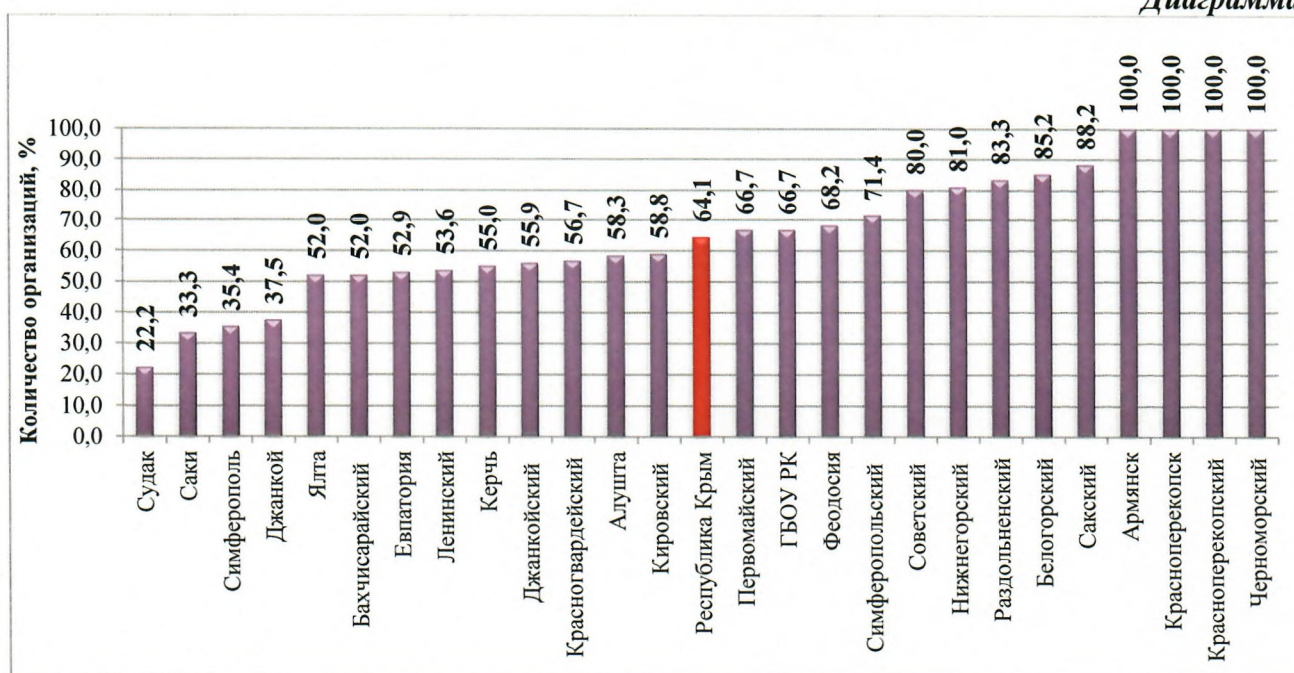


Успешность 80% (процент обучающихся ОО, получивших отметку «2», составляет 20%) продемонстрировали обучающиеся *МОУ «Целинновская школа» Джанкойского района*, в прошлом году таких ОО было 2.

Количество ОО РК, в которых на основании анализа результатов ВПР по математике *показатель успешности* достиг 100%, составляет 334 ОО (64,1%), что на 54 ОО больше, чем в 2023 году.

Процентное соотношение количества данных организаций к общему количеству ОО в разрезе АТЕ отображено на *диаграмме 13*.

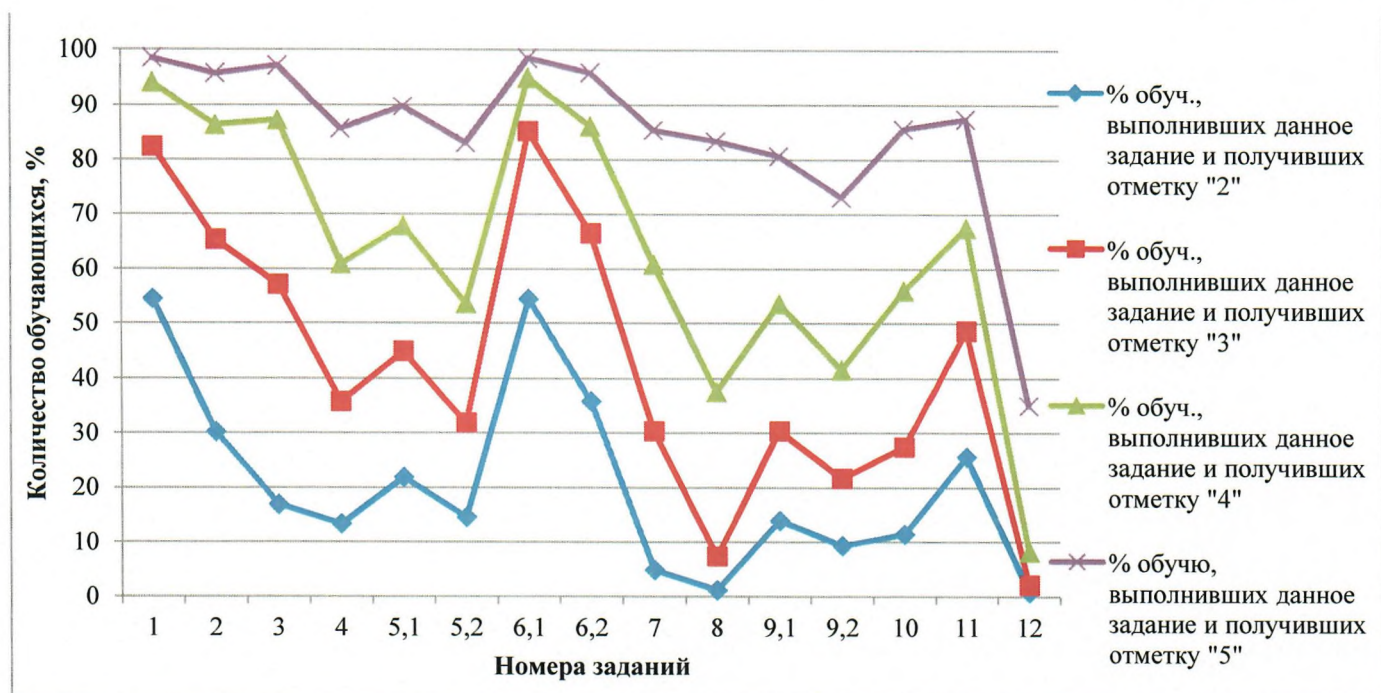
Диаграмма 13



При установлении соответствия между группами обучающихся по полученным отметкам за ВПР и выполненными ими заданиями был получен результат, отображенный на *диаграмме 14*.



Диаграмма 14



У обучающихся всех групп вызвал трудности целый ряд заданий, а именно:

№ 4 – Использование начальных математических знаний для описания и объяснения окружающих предметов, процессов, явлений, для оценки количественных и пространственных отношений предметов, процессов, явлений. Чтение, запись и сравнение величин (масса, время, длина, площадь, скорость), используя основные единицы измерения величин и соотношения между ними.

№ 5.2 – Умение исследовать, распознавать геометрические фигуры. Вычислять периметр треугольника, прямоугольника и квадрата, площадь прямоугольника и квадрата. Умение изображать геометрические фигуры. Выполнять построение геометрических фигур с заданными измерениями.

№ 7 – Умение выполнять арифметические действия с числами и числовыми выражениями. Выполнять письменно действия с многозначными числами с использованием таблиц сложения и умножения чисел, алгоритмов письменных арифметических действий (в том числе деления с остатком).

№ 8 – Умение решать текстовые задачи. Читать, записывать и сравнивать величины, используя основные единицы измерения величин и соотношения между ними.

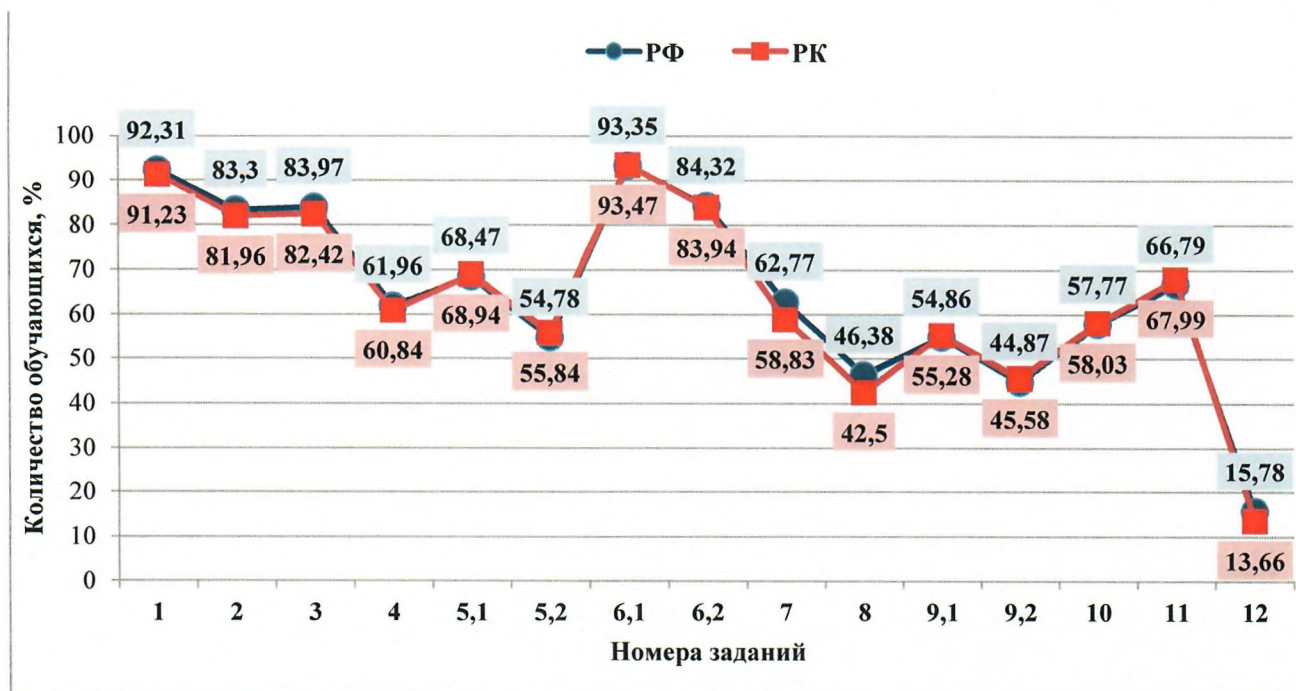
№ 12 – Овладение основами логического и алгоритмического мышления.

На *диаграмме 15* отображена информация о количестве обучающихся в процентах, выполнивших работу в разрезе заданий в РК и в целом по РФ.

Совпадение двух кривых на графике свидетельствует о том, что вышеперечисленные задания, вызвавшие трудности у обучающихся РК, вызвали затруднения и у обучающихся в целом по РФ.

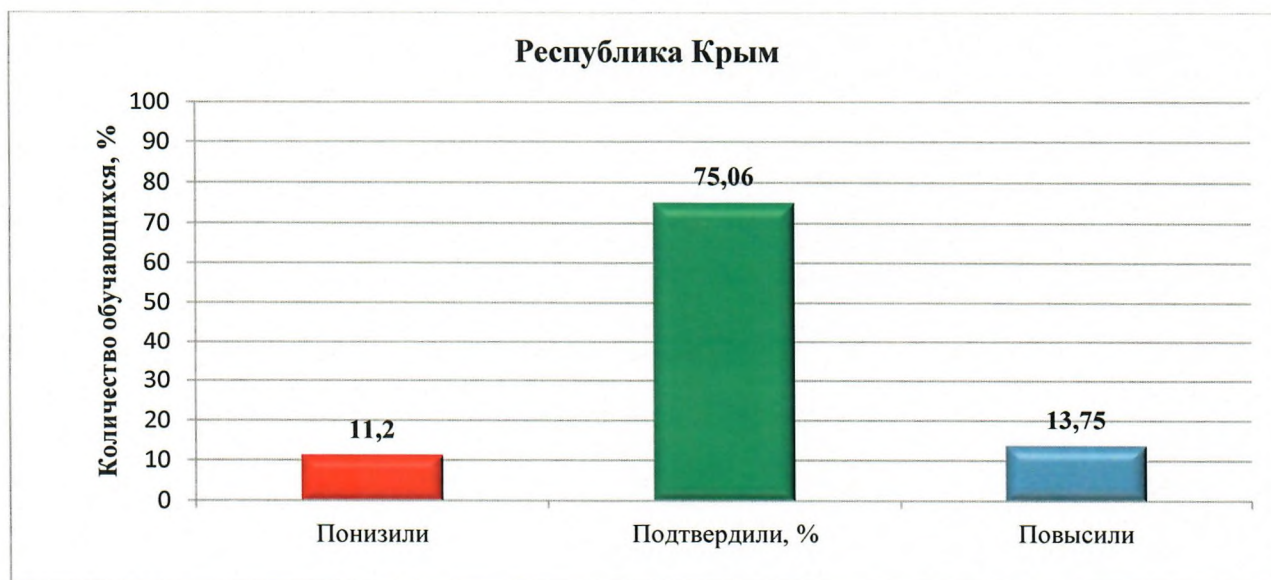


Диаграмма 15



Процент совпадения отметок, полученных за ВПР по математике, с отметкой обучающихся РК по журналу отображен на *диаграмме 16*.

Диаграмма 16

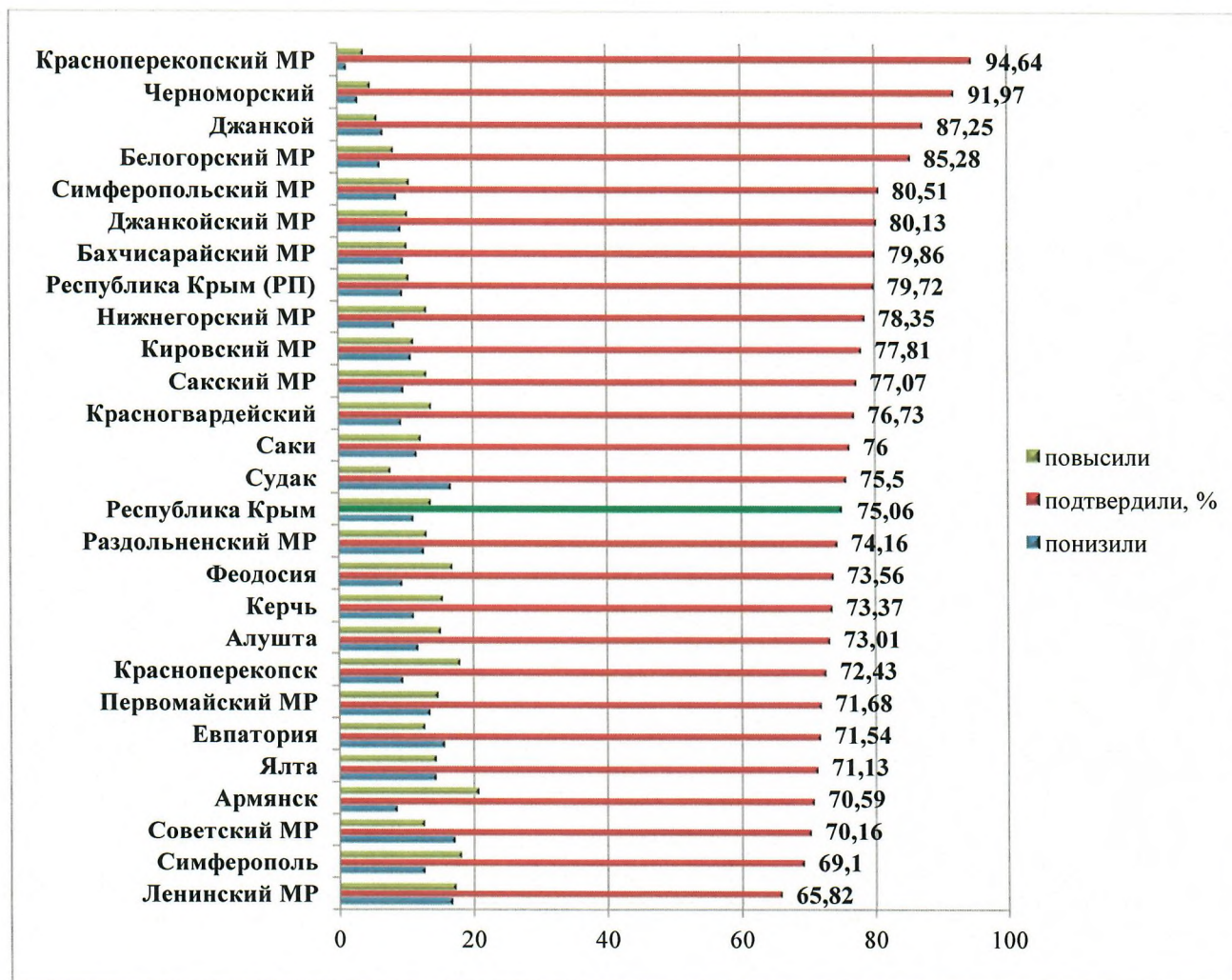


В разрезе АТЕ процент совпадения отметок, полученных за ВПР по математике, с отметкой обучающихся по журналу отображен на *диаграмме 17*.

Процент совпадения отметок за ВПР с отметками по журналу в РК в 2024 году ниже на 2,4%, чем в 2023 году.



Диаграмма 17

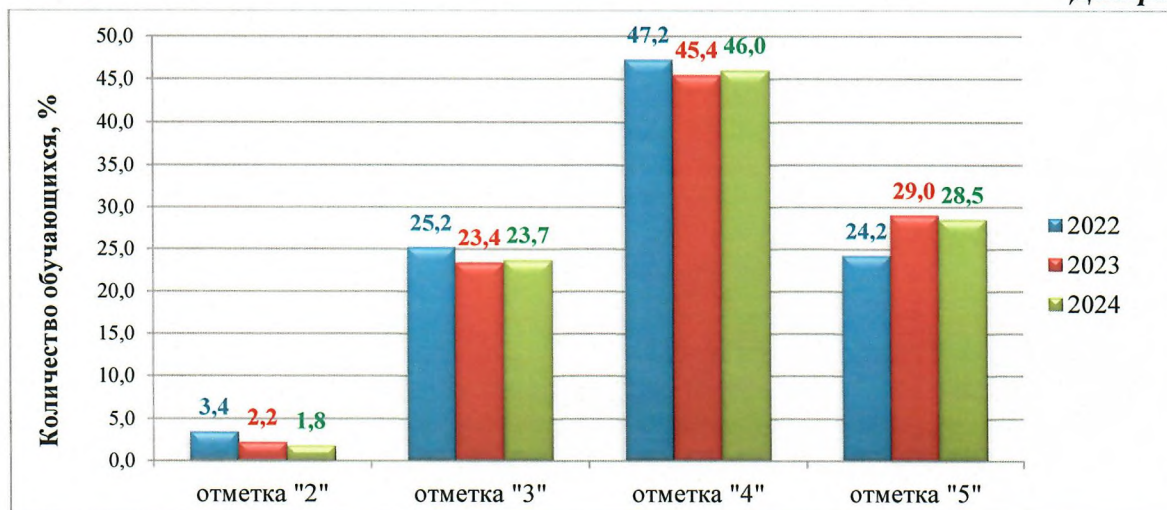


Свыше 80% совпадений отметок показали ОО шести муниципалитетов: Красноперекопского (94,64%), Черноморского (91,97%), Белогорского (85,28%), Симферопольского (80,51%), Джанкойского (80,13%) районов и г. Джанкоя (87,25%).

12 муниципальных образований показали результат ниже, чем в целом по РК (75,06%).

Результаты ВПР по математике обучающихся Республики Крым за 2022, 2023 и 2024 годы отражены на *диаграмме 18*.

Диаграмма 18.





## ОКРУЖАЮЩИЙ МИР

Всего в ВПР по окружающему миру приняли участие 21688 обучающихся 4-х классов из 521 ОО РК.

Результаты Всероссийской проверочной работы в разрезе АТЕ РК представлены в *таблице 7*.

Таблица 7

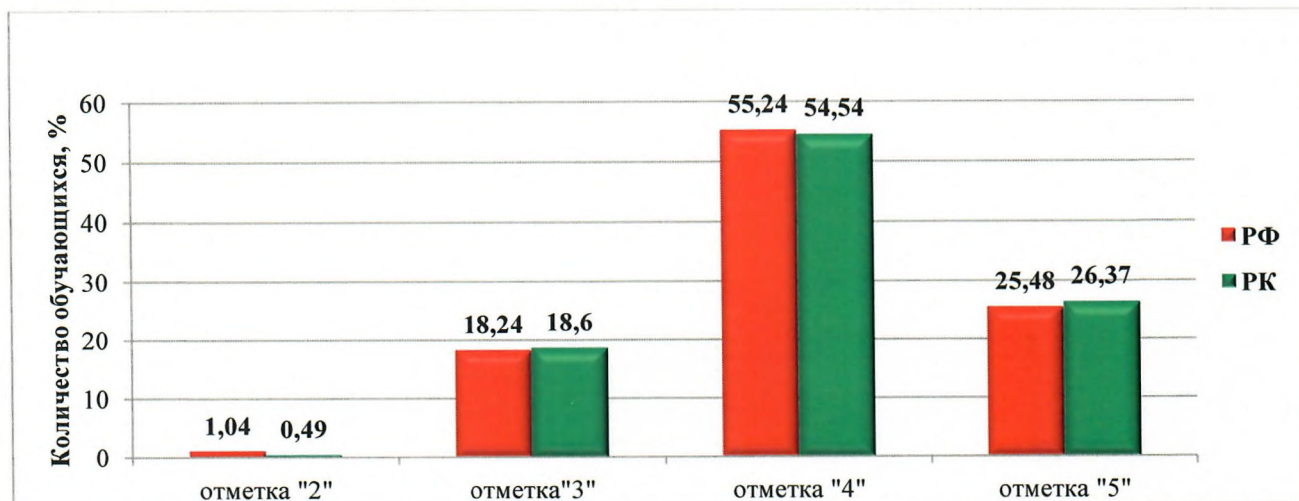
АТЕ	Кол-во ОО	Кол-во участников	«2»	«3»	«4»	«5»
<b>Республика Крым</b>	<b>521</b>	<b>21688</b>	<b>0,49</b>	<b>18,6</b>	<b>54,54</b>	<b>26,37</b>
Алушта	12	565	0	17,17	50,09	32,74
Армянск	6	260	0,77	16,54	52,31	30,38
Джанкой	8	392	1,53	22,45	55,87	20,15
Евпатория	17	1173	0,26	18,84	57,46	23,44
Керчь	20	1189	0,5	19,01	56,52	23,97
Красноперекоск	5	269	0,74	20,45	62,08	16,73
Саки	6	331	0	16,92	56,19	26,89
Симферополь	48	4819	0,64	16,04	55,57	27,74
Судак	9	384	1,82	25	52,34	20,83
Феодосия	22	1096	0	14,23	57,12	28,65
Ялта	25	1310	0,46	17,18	56,41	25,95
Бахчисарайский район	25	1128	0,35	18,53	53,1	28,01
Белогорский район	27	802	0,12	16,83	52,37	30,67
Джанкойский район	34	748	1,07	27,14	47,06	24,73
Кировский район	17	605	0,66	20,33	52,23	26,78
Красногвардейский район	30	946	0,11	18,29	52,85	28,75
Красноперекоспский район	12	277	0	32,13	48,38	19,49
Ленинский район	28	568	0,88	20,95	57,22	20,95
Нижнегорский район	21	482	0	22,41	54,36	23,24
Первомайский район	18	330	1,52	27,58	49,39	21,52
Раздольненский район	18	280	0,71	18,21	56,79	24,29
Сакский район	34	874	0,11	20,71	51,83	27,35
Симферопольский район	42	1908	0,58	18,4	56,08	24,95
Советский район	15	367	0,54	18,53	55,04	25,89
Черноморский район	13	366	0	18,85	52,19	28,96
ГБОУ РК	9	219	0	12,79	46,12	41,1

Сравнительный анализ результатов ВПР по окружающему миру в РК и среднестатистических результатов РФ показывает следующее (*диаграмма 19*):

**Показатель успешности** (сумма отметок «3», «4» и «5») в РК (99,51%) выше на 0,55% среднестатистического результата по РФ (98,96%), и практически совпадает с показателем успешности в РК прошлого учебного года (99,49%).



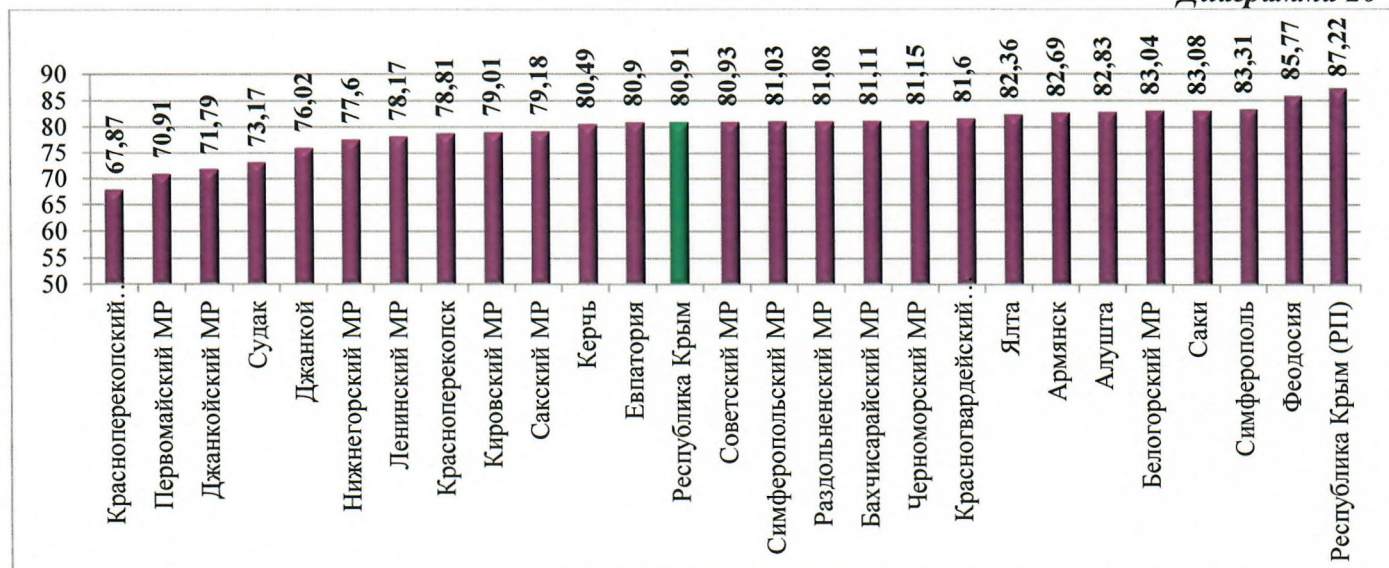
Диаграмма 19



**Показатель качества обученности** (сумма отметок «4» и «5») в РК составляет 80,91%, что на 0,19% выше, чем в целом по РФ. Также данный показатель в 2024 году на 0,66% выше, чем аналогичный показатель по РК в 2023 году.

**Показатель качества обученности** в разрезе АТЕ варьируется в диапазоне от 67,87% до 87,22%. Распределение АТЕ в порядке возрастания данного показателя отображено на *диаграмме 20*.

Диаграмма 20



В 14 АТЕ показатель выше регионального и, соответственно, всероссийского. Качество обученности менее 70% – Красноперекопский район (67,87%).

Качество обученности 50% и ниже продемонстрировали обучающиеся 20 ОО (*таблица 8*), что на 10 ОО больше, чем в 2023 году.



Таблица 8

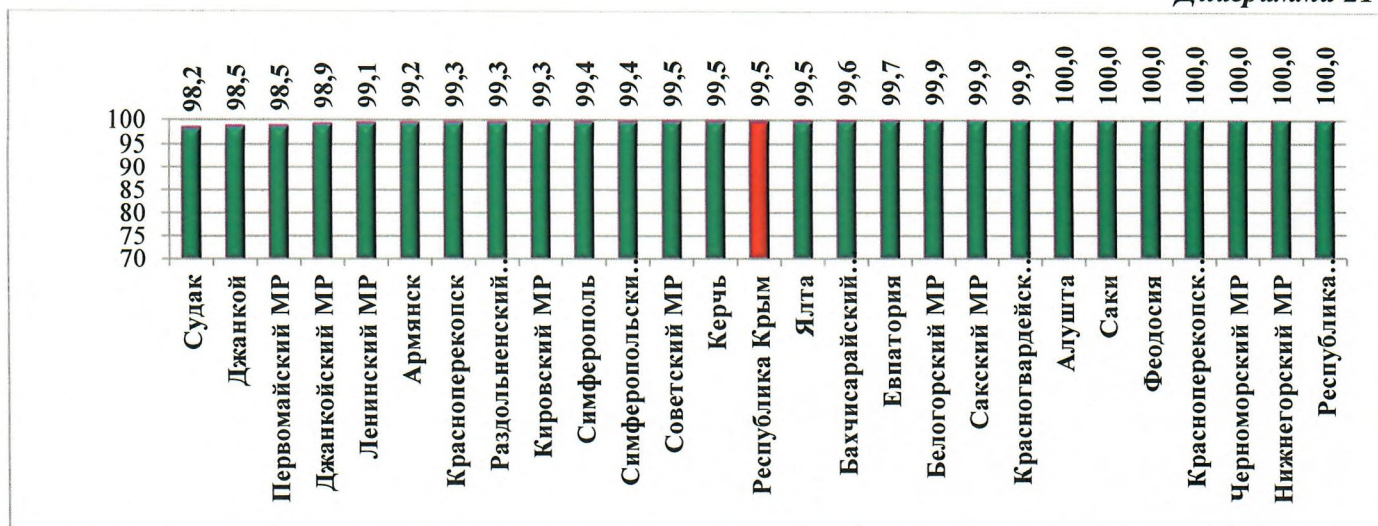
АТЕ	Наименование ОО	Качество обученности (%)
ГБОУ РК	ГБОУ РК «Джанкойская санаторная школа-интернат»	44,44%
Джанкойский район	МОУ «Целинновская школа» Джанкойского района	37,5%
	МОУ «Стальновская школа» Джанкойского района	40,91%
	МОУ «Ярковская школа» Джанкойского района	44%
	МОУ «Роскошненская школа» Джанкойского района	50%
Красноперекопский район	МБОУ «Орловский учебно-воспитательный комплекс» муниципального образования Красноперекопский район	31,25%
	МБОУ «Зеленонировский учебно-воспитательный комплекс» муниципального образования Красноперекопский район	42,86%
Ленинский район	МБОУ «Уваровская средняя общеобразовательная школа» Ленинского района»	33,33%
Нижнегорский район	МБОУ «Новогригорьевская средняя общеобразовательная школа-детский сад» Нижнегорского района	50%
	МБОУ «Охотская средняя общеобразовательная школа» Нижнегорского района	50%
Первомайский район	МБОУ «Островская общеобразовательная школа» Первомайского района	22,22%
	МБОУ «Калининская школа Первомайского района	40%
	МБОУ «Правдовская школа Первомайского района Республики Крым»	41,67%
	МБОУ «Сусанинская школа Первомайского района Республики Крым»	44,44%
Раздольненский район	МБОУ «Ручьевская средняя общеобразовательная школа» Раздольненского района	47,37%
Сакский район	МБОУ «Крайненская средняя школа» Сакского района	42,86%
Симферопольский район	МБОУ «Николаевская школа» Симферопольского района	50%
	МБОУ «Новоселовская школа» Симферопольского района	50%
г. Феодосия	МБОУ «Школа № 16 г. Феодосии»	50%
Черноморноморский район	МБОУ «Оленевская средняя школа» муниципального образования Черноморский район»	44,44%

*Показатель успешности* в разрезе АТЕ варьируется в диапазоне от 98,2% до 100%. Распределение АТЕ в порядке возрастания данного показателя представлено на *диаграмме 21*.

Показатель успешности 100% достигнут в 6 муниципалитетах (города Алушта, Саки, Феодосия, Красноперекопский, Нижнегорский, Черноморский районы), а также в ГБОУ РК.



Диаграмма 21



Успешность 95% и ниже продемонстрировали обучающиеся 12 ОО (таблица 9).

Таблица 9

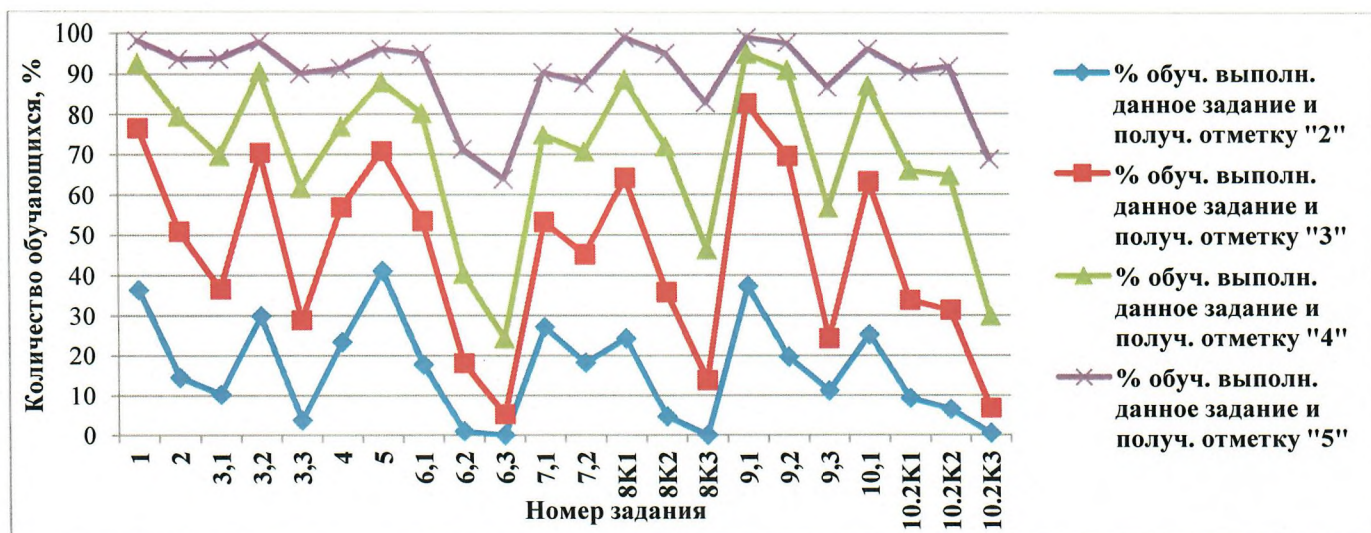
№ п/п	Наименование ОО	Успешность, (%)
1.	МБОУ «Калининская школа» Первомайского района	84,0
2.	МОУ «Целинновская школа» Джанкойского района	87,5
3.	МБОУ «Средняя общеобразовательная школа №2» ГО Судак»	91,08
4.	МБОУ «Соколинская начальная общеобразовательная школа» Бахчисарайского района	92,3
5.	МБОУ «Чистопольская средняя общеобразовательная школа» Ленинского района	92,31
6.	МОУ города Джанкоя «Средняя школа № 4»	92,59
7.	МБОУ «Ялтинская средняя школа № 8 имени Д.М. Гребенкина» МОГО Ялта	92,59
8.	МБОУ «Чапаевская средняя школа» Советского района	93,75
9.	МБОУ «Зыбинская средняя школа» Белогорского района	94,12
10.	МБОУ «Средняя общеобразовательная школа №14» МОГО Симферополь	94,04
11.	МБОУ «Веселовская средняя общеобразовательная школа» ГО Судак»	94,44
12.	МОУ «Светловская школа» Джанкойского района	95,0

449 ОО РК (86% от их общего числа) достигли показателя успешности 100%, что на 9 ОО больше, чем в 2023 году.

При установлении соответствия между группами обучающихся по полученным отметкам за ВПР и выполненными ими заданиями был получен результат, отображенный на диаграмме 22.



Диаграмма 22



Трудности у обучающихся всех групп вызвал целый ряд заданий, а именно:

№ 3,1, 3,3 – овладение начальными сведениями о сущности и особенностях объектов, процессов и явлений действительности (природных, социальных, культурных, технических и др.); овладение логическими действиями анализа, синтеза, обобщения, классификации по родовидовым признакам.

№ 6,3 – освоение доступных способов изучения природы (наблюдение, измерение, опыт); овладение логическими действиями сравнения, анализа, синтеза, установления аналогий и причинно-следственных связей, построения рассуждений; осознанно строить речевое высказывание в соответствии с задачами коммуникации.

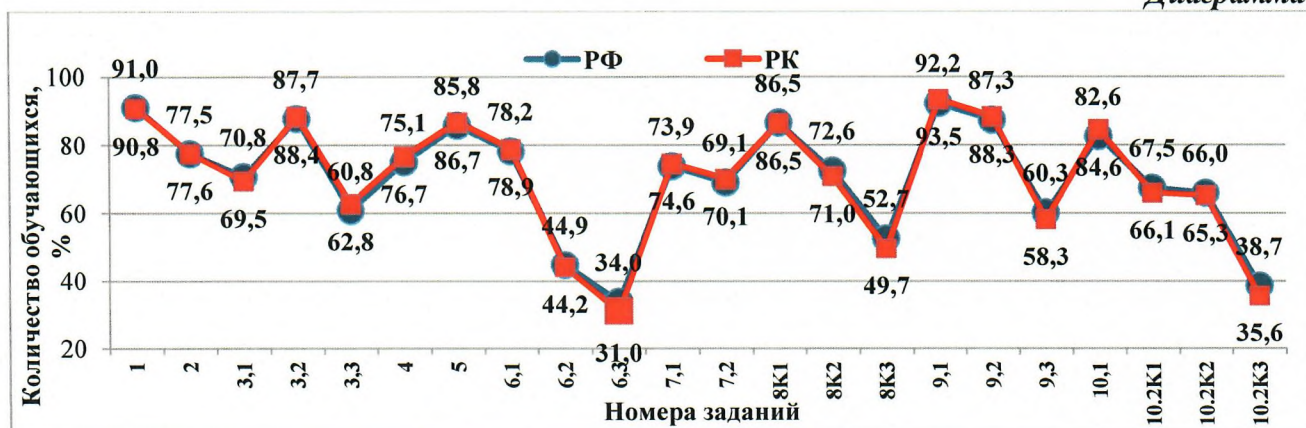
№ 8K3 – овладение начальными сведениями о сущности и особенностях объектов, процессов и явлений действительности (социальных); осознанно строить речевое высказывание в соответствии с задачами коммуникации.

№ 9,3 – готовность излагать свое мнение и аргументировать свою точку зрения; осознанно строить речевое высказывание в соответствии с задачами коммуникации.

№ 10.2K3 – сформированность уважительного отношения к родному краю; умение осознанно строить речевое высказывание в соответствии с задачами коммуникации.

На *диаграмме 23* отображено выполнение всех заданий ВПР по РК и РФ. Вышеперечисленные задания, вызвавшие трудности у обучающихся РК, вызвали затруднения и в целом по РФ.

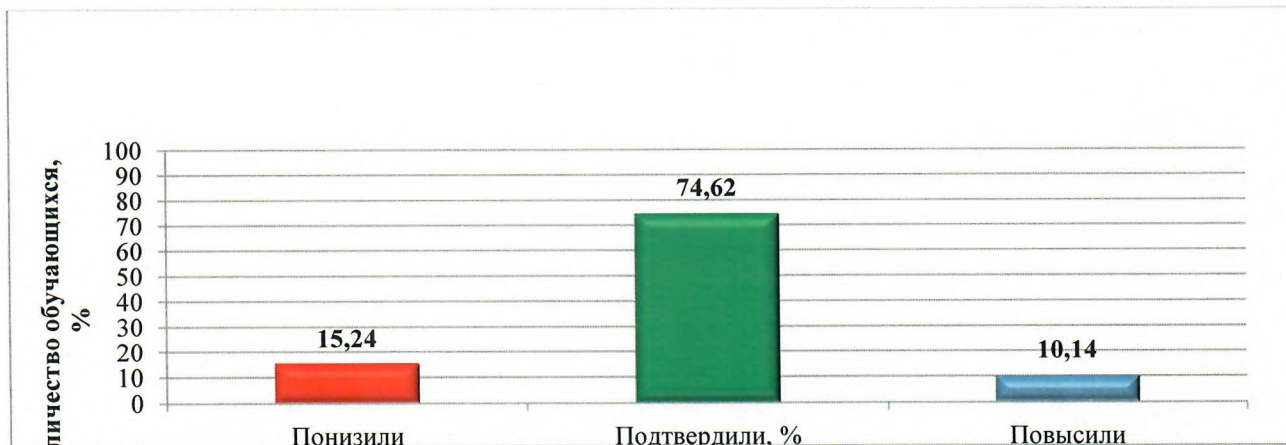
Диаграмма 23





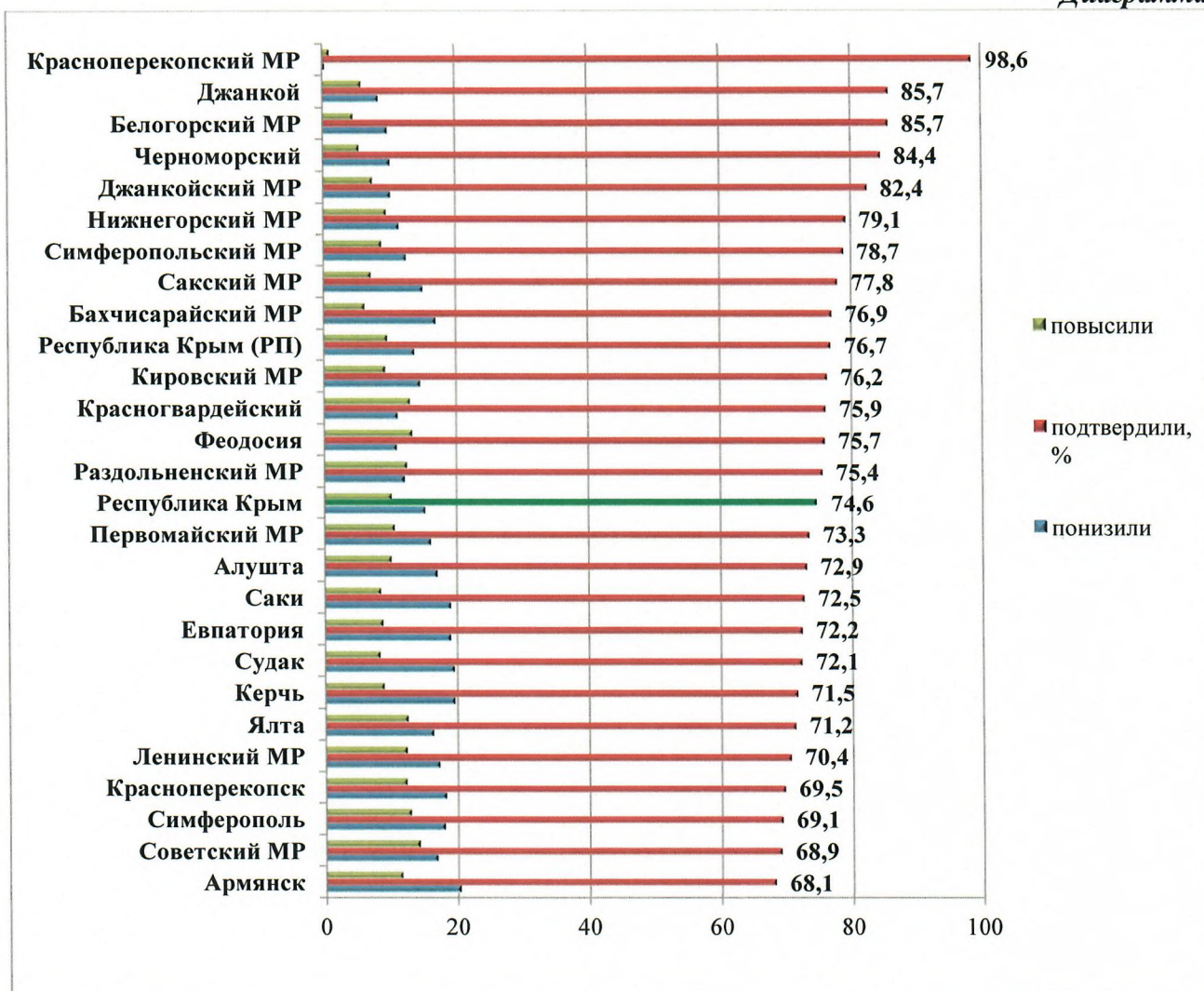
Процент совпадения отметок, полученных за ВПР по окружающему миру обучающимися ОО РК, с отметкой по журналу отображен на *диаграмме 24*.

*Диаграмма 24*



В разрезе АТЕ процент совпадения отметок, полученных за ВПР по окружающему миру, с отметкой обучающихся по журналу отображен на *диаграмме 25*.

*Диаграмма 25*



Процент совпадения отметок за ВПР с отметками по журналу в РК в 2024 году выше на



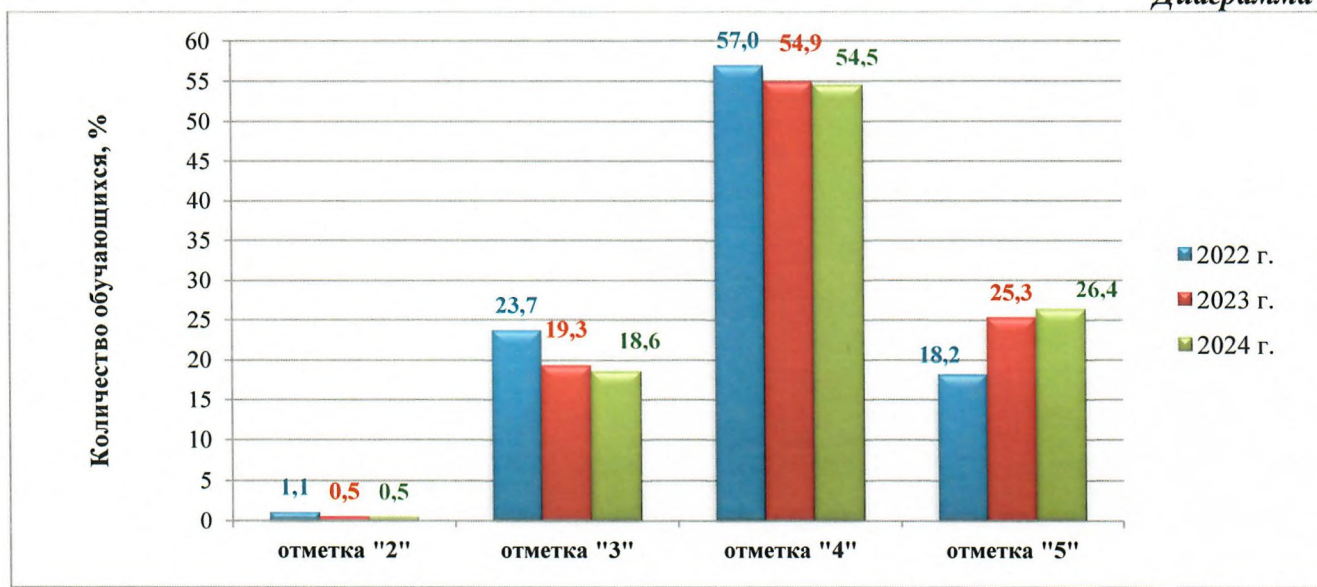
1,23%, чем в 2023 году.

Свыше 80% совпадений отметок показали ОО Джанкойского (82,4%), Черноморского (84,4%), Белогорского (85,7%), Красноперекоевского (98,6%) районов и города Джанкоя (85,7%).

Показатель совпадений отметок по результатам ВПР с отметками обучающихся по журналу ниже 70% показали четыре муниципалитета: г. Красноперекоевск (69,5%), г. Симферополь (69,1%), г. Армянск (68,1%) и Советский район (68,9%).

Результаты ВПР по окружающему миру обучающихся Республики Крым за 2022, 2023 и 2024 годы отражены на *диаграмме 26*.

*Диаграмма 26*



***Результаты ВПР могут быть использованы:***

– на уровне ОО – для оценки личностных результатов обучения, составления портфолио обучающегося, а также для совершенствования методики преподавания и организации восстанавливающего повторения материала;

– муниципальными и региональными органами исполнительной власти, осуществляющими управление в сфере образования – для анализа текущего состояния муниципальных и региональных систем образования и формирования программ их развития.

**Исходя из анализа результатов ВПР в 4 классах ОО РК, считаем целесообразным рекомендовать:**

1. Муниципальным органам управления образованием:

1.1. ознакомиться с аналитическими материалами по результатам ВПР, на их основе определить ОО, показавшие недостаточный уровень успешности и качества обученности, принять соответствующие управленческие решения, способствующие их повышению;

1.2. повысить эффективность управленческих решений через совершенствование диагностических методов, направленных на подготовку ОО к ВПР, повышение качества результата;

1.3. осуществить поощрение учителей, показавших стабильную, результативную деятельность по формированию знаний и объективность оценочных процедур.

2. Руководителям муниципальных методических служб:

2.1. повысить эффективность методического сопровождения ОО, показавших по итогам ВПР низкие результаты освоения основной образовательной программы начального общего образования;

2.2. определить корректирующие мероприятия для внесения в планы развития ОО, показавших недостаточный уровень обученности;



2.3. принять действенные меры по повышению профессионального мастерства учителей начальных классов;

2.4. внести в планы работы методических объединений мероприятия по формированию у учителей начальных классов умения использовать фонды оценочных средств, аналогичные федеральным.

3. Руководителям ОО:

3.1. разработать мероприятия по повышению качества знаний обучающихся ОО;

3.2. организовать работу по ликвидации пробелов в знаниях обучающихся, способствующую повышению качества преподавания предметов и подготовке к ВПР обучающихся в 2024 году;

3.3. обеспечить объективность и прозрачность образовательного процесса в вопросах оценивания; нацелить педагогов на заинтересованность в получении объективной информации об уровне подготовки обучающихся с целью своевременного и эффективного устранения проблем в освоении ими основной образовательной программы начального общего образования.

Приложение: Рейтинг муниципалитетов по итогам проведения ВПР в 4 класса в 2024 году на 2 л.

Директор



О.ТРЕЩЁВ



Рейтинг муниципалитетов по итогам проведения ВПР в 4 классах в 2024 году

Показатели:

1. **К1-«2»** – количество обучающихся, получивших «2», от общего количества участников ВПР в %.
2. **К2-«5»** – количество обучающихся, получивших «5», от общего количества участников ВПР в %.
3. **К3-Обученность** – сумма количества обучающихся получивших «4» и «5» от общего количества участников ВПР в %.
4. **К4-Успешность** - сумма количества обучающихся получивших «3», «4», и «5» от общего количества участников ВПР в %.
5. **К5-Совпадения** – количество ОО в которых совпали отметки, полученные за ВПР, с отметкой обучающегося по журналу в %.
6. **Всего** – сумма всех столбцов.

Количество баллов по показателям определяется по формуле:

$K = \frac{Пм}{Пмах} * 100\%$ , где:

К - количество баллов;

Пм - значение показателя муниципалитета;

Пмах - максимальное значение показателя.

Для показателя К1 проводятся дополнительные расчеты: в ячейку вносится значение 100-К.

Муниципалитеты	Русский язык					Математика					Окружающий мир					Всего баллов
	К1	К2	К3	К4	К5	К1	К2	К3	К4	К5	К1	К2	К3	К4	К5	
ГБОУ РК	90	131	45	99	81	82	79	45	99	83	100	135	102	100	80	1352
Алушта	81	104	37	98	79	72	78	45	99	76	100	107	97	100	76	1250
Красноперекопский район	62	90	35	100	99	100	50	28	100	98	85	92	95	100	102	1235
Черноморский район	50	83	34	99	92	100	66	37	100	95	76	85	95	99	88	1201
Ялта	95	92	31	97	77	63	62	37	98	74	100	95	95	100	74	1190
Красногвардейский район	79	82	30	97	80	52	65	39	97	80	100	94	100	100	79	1175
Раздольненский район	65	84	33	98	83	71	60	35	99	77	95	94	96	100	78	1168



Красноперекопск	68	84	32	98	79	100	54	30	100	75	80	85	96	100	72	1152
Симферополь	76	83	31	96	72	61	71	42	98	72	100	76	91	100	72	1141
Керчь	63	82	32	95	75	67	71	41	98	76	72	91	98	99	74	1134
Белогорский район	43	59	27	98	87	86	60	34	99	88	89	77	95	100	89	1132
<b>Республика Крым</b>	<b>65</b>	<b>81</b>	<b>32</b>	<b>97</b>	<b>79</b>	<b>65</b>	<b>62</b>	<b>37</b>	<b>98</b>	<b>78</b>	<b>79</b>	<b>87</b>	<b>95</b>	<b>100</b>	<b>77</b>	<b>1130</b>
Судак	89	87	30	96	77	43	48	30	97	78	95	90	93	100	75	1128
Феодосия	73	72	28	98	79	83	56	32	99	76	75	82	95	99	78	1126
Джанкой	53	81	33	96	87	53	49	30	98	90	78	79	94	100	89	1109
Ленинский район	80	83	30	95	73	28	54	35	96	68	95	101	97	100	73	1109
Евпатория	51	78	32	94	73	63	51	31	98	74	100	88	97	100	75	1107
Советский район	76	85	32	95	74	54	64	39	98	73	69	80	95	99	71	1103
Сакский район	44	73	32	99	86	89	64	36	99	80	61	69	92	99	81	1103
Армянск	41	78	34	94	72	70	65	38	98	73	66	100	97	99	71	1095
Нижнегорский район	39	81	35	98	82	84	60	34	99	81	53	81	84	99	82	1092
Саки	100	69	23	95	77	34	60	37	97	79	100	64	80	100	75	1090
Первомайский район	75	84	31	93	74	28	56	36	96	74	71	88	93	99	76	1075
Джанкойский район	77	79	29	94	83	34	55	35	97	83	68	55	92	99	85	1066
Симферопольский район	29	80	36	97	84	79	54	31	99	83	33	71	83	98	82	1040
Бахчисарайский район	61	70	28	96	82	58	60	36	98	83	33	66	89	98	80	1039
Кировский район	60	69	28	98	83	66	61	36	98	81	20	68	86	98	79	1032