



РЕСПУБЛИКА КРЫМ

МИНИСТЕРСТВО ОБРАЗОВАНИЯ, НАУКИ И МОЛОДЕЖИ
РЕСПУБЛИКИ КРЫМ

ГОСУДАРСТВЕННОЕ КАЗЕННОЕ УЧРЕЖДЕНИЕ РЕСПУБЛИКИ КРЫМ
«ИНФОРМАЦИОННО-МЕТОДИЧЕСКИЙ, АНАЛИТИЧЕСКИЙ ЦЕНТР»
(ГКУ РК «ИМАЦ»)

295024, Республика Крым,
г. Симферополь,
улица 1 Копной Армии, д. 19А

тел/факс: (3652) 694101
(3652) 694098
e-mail: cpo.crimea@edu.ru

от 01.07.2019 г. № 01-13/91
на № _____ от _____

**Руководителям органов управления
образованием муниципальных
районов и городских округов в
Республике Крым**

Направляем для изучения и использования в работе *аналитическую справку о результатах Всероссийских проверочных работ по русскому языку, математике и предмету «Окружающий мир» в 4-х классах общеобразовательных организаций Республики Крым.*

Приложение на 22 л.

Директор

О. ТРЕЩЁВ

**ГОСУДАРСТВЕННОЕ КАЗЕННОЕ УЧРЕЖДЕНИЕ РЕСПУБЛИКИ КРЫМ
«ИНФОРМАЦИОННО-МЕТОДИЧЕСКИЙ, АНАЛИТИЧЕСКИЙ ЦЕНТР»**

**О результатах
Всероссийских проверочных работ
в 4-х классах общеобразовательных организаций Республики Крым в 2019 году
(аналитическая справка)**

Всероссийская проверочная работа (далее – ВПР) в 4-х классах общеобразовательных организаций Республики Крым проведены в апреле 2019 года (основание – приказ Федеральной службы по надзору в сфере образования и науки от 29 января 2019 г. № 84 «О проведении Федеральной службой по надзору в сфере образования и науки мониторинга качества подготовки обучающихся общеобразовательных организаций в 2019 году»).

Содержание ВПР соответствует Федеральному государственному образовательному стандарту начального общего образования (приказ Минобрнауки России от 6 октября 2009 г. № 373).

В совокупности с имеющейся в образовательной организации информацией, отражающей индивидуальные образовательные траектории обучающихся, результаты ВПР могут быть использованы для оценки личностных результатов обучения.

В 4 классах проведены ВПР по русскому языку, математике, предмету «Окружающий мир».

Русский язык

Всего в Республике Крым в ВПР по русскому языку приняло участие 16727 обучающихся 4 классов (в целом в РФ – 1536144 обучающихся).

ВПР по русскому языку состояла из 2 частей, время выполнения которых составляло 90 минут. На выполнение заданий первой части отводилось 45 минут, работа включала в себя диктант и 2 связанных с текстом задания.

На вторую часть отводилось также 45 минут, работа включала 12 заданий: знание основных языковых единиц, уровень владения обучающимися речевыми нормами, умение понимать письменную информацию, распознавать и адекватно формулировать основную мысль текста, составлять план прочитанного текста и задавать по содержанию вопросы, распознавать значение слова, подбирать синонимы.

Результаты Всероссийской проверочной работы в разрезе административно-территориальных единиц Республики Крым (далее – АТЕ) представлены в таблице 1.

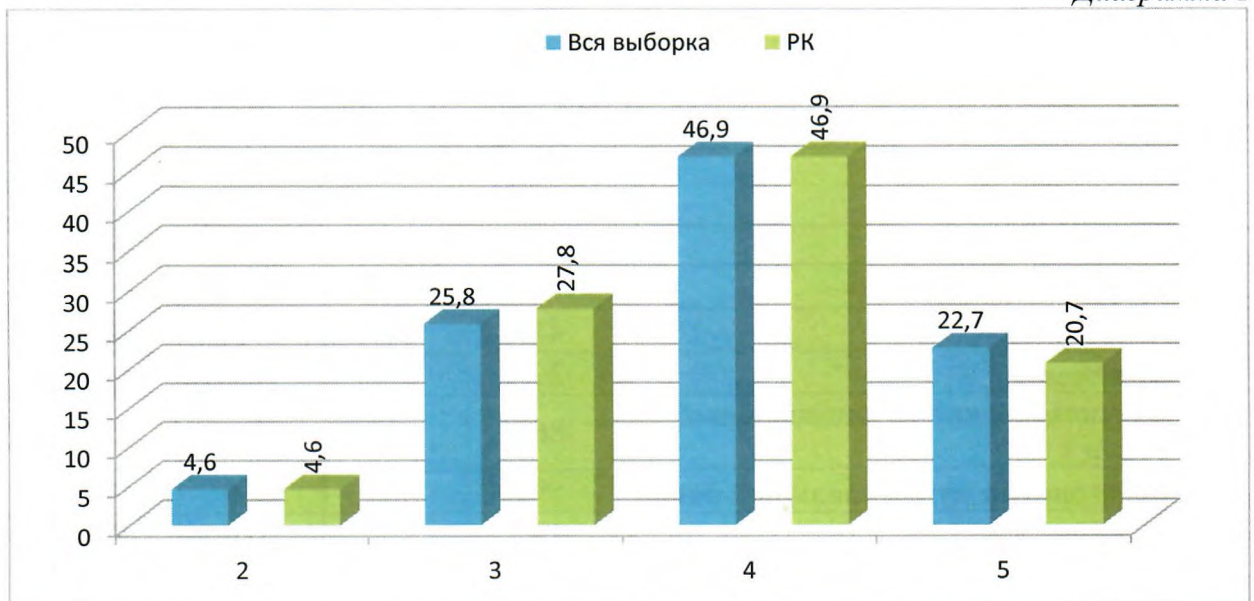
Таблица 1

АТЕ	Кол-во	Распределение групп баллов в %			
		2	3	4	5
Вся выборка	1536144	4,6	25,8	46,9	22,7
Республика Крым	16727	4,6	27,8	46,9	20,7
Алушта	471	2,3	19,7	48,2	29,7
Армянск	205	3,4	26,8	46,8	22,9
Бахчисарайский муниципальный район	869	7	30,3	45,5	17,3
Белогорский муниципальный район	598	4,2	27,6	44,3	23,9
Джанкой	296	1,7	30,4	47,3	20,6
Джанкойский муниципальный район	671	8,2	33,1	38,6	20,1
Евпатория	959	4,9	26,6	48,8	19,7
Керчь	941	3	27,2	50,4	19,4
Кировский муниципальный район	426	2,6	29,8	45,5	22,1

Красногвардейский муниципальный район	739	5,4	29,5	44,7	20,4
Красноперекопск	197	4,6	23,9	55,8	15,7
Красноперекопский муниципальный район	169	4,7	32,5	50,3	12,4
Ленинский муниципальный район	444	10,6	33,1	39,2	17,1
Нижнегорский муниципальный район	430	4,9	31,6	45,1	18,4
Первомайский муниципальный район	260	6,2	30,8	38,8	24,2
Раздольненский муниципальный район	231	10,4	31,6	41,1	16,9
Саки	236	5,9	22,5	48,7	22,9
Сакский муниципальный район	615	1,5	27,5	47,5	23,6
Симферополь	3591	4,2	24,7	49	22,1
Симферопольский муниципальный район	1256	6,5	32,3	45,1	16
Советский муниципальный район	324	3,1	29	51,5	16,4
Судак	286	0,7	24,1	52,4	22,7
Феодосия	880	3,9	27,5	48,4	20,2
Черноморский муниципальный район	337	4,2	31,2	46	18,7
Ялта	1129	2,7	27,2	45,5	24,6
РК (региональное подчинение)	167	4,2	23,4	53,3	19,2

Распределение баллов в среднем в Российской Федерации (далее – РФ) в сравнении с аналогичными показателями в Республике Крым (далее – РК) представлено на диаграмме 1 и свидетельствует о том, что в РК на 2% больше обучающихся получили отметку «3» и на 2% меньше – отметку «5».

Диаграмма 1

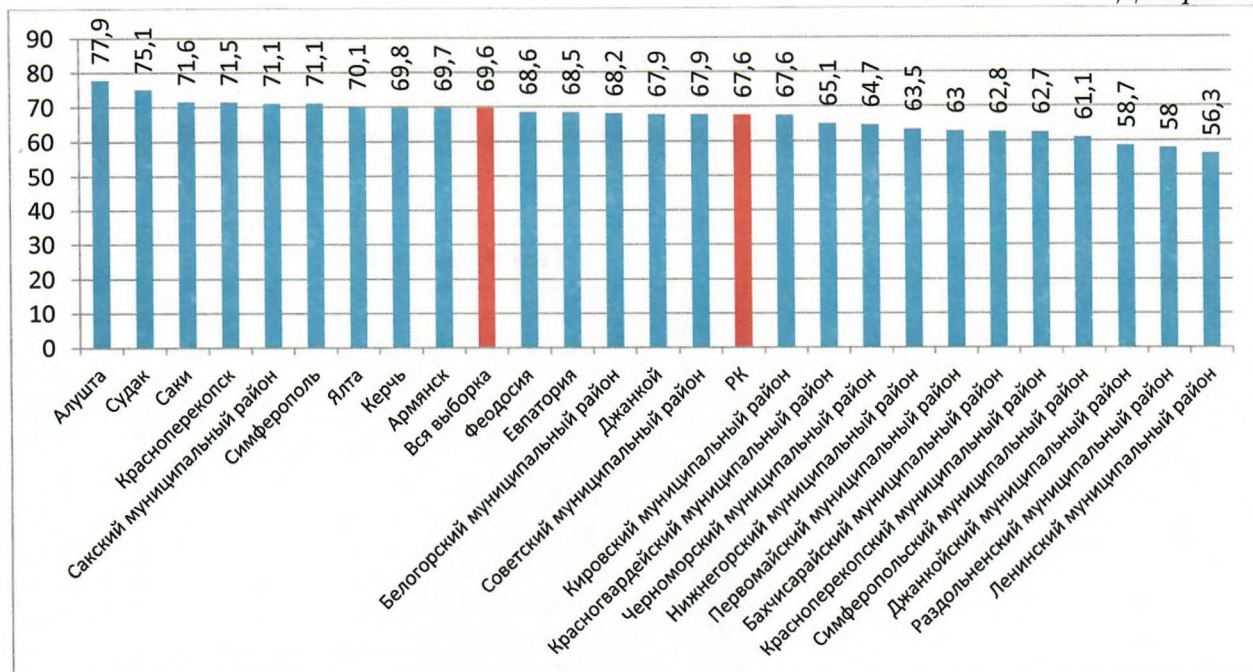


Подтвердили свои отметки, выставленные в журнале, 69% (11559 обучающихся), понизили – 15% (2537 уч.), 16% обучающихся (2631 уч.) повысили отметки при выполнении ВПР.

Показатель качества обученности в Республике Крым составляет 67,6% (диаграмма 2), что на 2 % ниже, чем в среднем по РФ.

АТЕ, в которых показатель качества обученности выше, чем в среднем по РФ: городские округа Алушта (77,9%), Судак (75,1%), Саки (71,6%), Красноперекоск (71,5%), Симферополь (71,1%), Ялта (70,1%), Керчь (69,8%), Армянск (69,7%), Всея выборка (69,6%), Феодосия (68,6%), Египатория (68,5%), Советский муниципальный район (68,2%), Джанкой (67,9%), Черноморский муниципальный район (67,9%), РК (67,6%), Кировский муниципальный район (67,6%), Бахчисарайский муниципальный район (65,1%), Красноперекоспский муниципальный район (64,7%), Симферопольский муниципальный район (63,5%), Раздольненский муниципальный район (63), Джанкойский муниципальный район (62,8%), Симферопольский муниципальный район (62,7%), Ленинский муниципальный район (61,1%), Раздольненский муниципальный район (58,7%), Ленинский муниципальный район (58), Ленинский муниципальный район (56,3%).

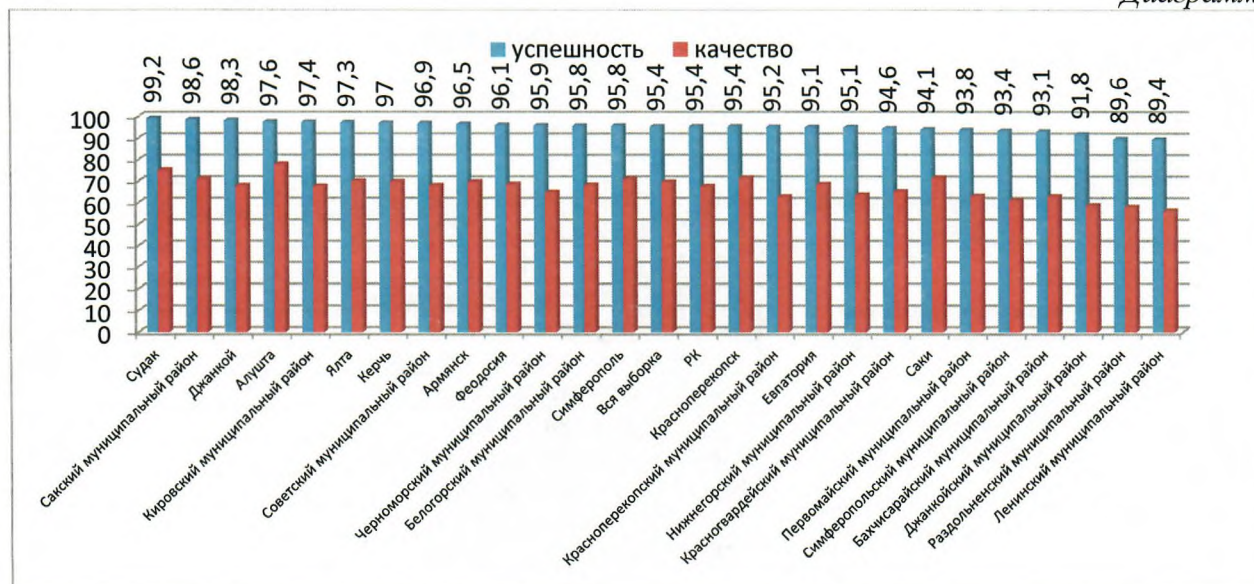
Диаграмма 2



Низкие показатели качества по итогам ВПР в регионах: Бахчисарайский (62,8%), Красноперекоспский (62,7%), Симферопольский (61,1%), Джанкойский (58,7%), Раздольненский (58%), Ленинский (56,3%) муниципальные районы (диаграмма 2).

Показатель успешности в РК и РФ составляет 95,4% (диаграмма 3).

Диаграмма 3



На общем фоне выделяются регионы с более высокими показателями успешности: городской округ Судак (99,2%), Сакский муниципальный район (98,6%), городские округа Джанкой (98,3%), Алушта (97,6%), Кировский муниципальный район (97,4%), городской округ Ялта (97,3%).

Показатели качества обученности и успешности составляют 100% в 8 ОО РК:

- МОУ «Лучистовская школа» (Алушта);
- МБОУ «Красногорская ОШ им. Л.К. Никитиной» (Белогорский муниципальный район);
- МОУ «Роскошненская школа» (Джанкойский муниципальный район);
- МБОУ «Новониколаевская СОШ» (Ленинский муниципальный район);
- ЧОУ «СОШ «Перспектива Нова» (Симферополь);
- МБОУ «Солнечнодолинская СОШ» (Судак);
- МБОУ «Новоивановская средняя школа» (Черноморский муниципальный район);
- МБОУ «Никитская СШ» (Ялта).

В нижеперечисленных ОО качество обученности составляет менее 50% (таблица 2).

Таблица 2

№ п/п	АТЕ	Наименование ОО	Качество обученности
1.	Бахчисарайский муниципальный район	МБОУ «СОШ № 2»	46,5%
		МБОУ «Танковская ООШ»	33,3%
		МБОУ «Тенистовская СОШ»	29,4%
		МБОУ «Угловская СОШ»	28,6%
2.	Белогорский муниципальный район	МБОУ «Цветочненская СШ»	48,5%
		МБОУ «Курская СШ»	45,5%
		МБОУ «Зыбинская СШ»	42,1%
3.	Джанкой	МОУ «Средняя школа № 4»	48,5%
4.	Джанкойский муниципальный район	МОУ «Новокрымская школа»	47%
		МОУ «Заречненская школа»	45,5%
		МОУ «Соленоозерная школа»	44,4%
		МОУ «Целинновская школа»	43,8%
		МОУ «Изумрудновская школа»	43,7%
		МОУ «Масловская школа»	42,8%
		МОУ «Вольновская школа»	41,7%
		МОУ «Светловская школа»	40%
		МБОУ «Заречненская школа с крымскотатарским языком обучения»	38,5%
		МОУ «Столбовская школа»	37,4%
		МБОУ «Завет-Ленинская школа - детский сад»	35,9%
МОУ «Стефановская школа»	25%		
5.	Евпатория	МБОУ «СШ № 18»	38,9%
6.	Керчь	МБОУ «Школа № 19»	48,7%
		МБОУ «Школа № 24»	48%
		МБОУ «Школа № 15»	47,3%
7.	Кировский муниципальный район	МБОУ «Старокрымский УВК № 3»	47%
		МБОУ «Приветненская ОШ»	40,7%
8.	Красногвардейский муниципальный район	МБОУ «Амурская школа»	47,8%
		МБОУ «Новопокровская школа»	37,5%
		МБОУ «Ровновская школа»	36,7%
		МБОУ «Краснознаменская школа»	36%
9.	Красноперекоский муниципальный район	МБОУ «Климовская школа»	12,5%
		МБОУ «Братский УВК»	42,9%
10.	Ленинский муниципальный район	МБОУ «Красноармейский УВК»	25%
		МБОУ Чистопольская СОШ	46,7%
		МБОУ Багеровская СОШ № 2	46,2%
		МБОУ СОШ № 2 пгт Ленино	45,2%

		МБОУ Останинская СОШ	45%
		МБОУ Ильичевская СОШ	42,9%
		МБОУ Калиновская СОШ	42,8%
		МБОУ Батальненская СОШ	37,5%
		МБОУ Приозёрненская СОШ	33,3%
		МБОУ Марфовская СОШ	25%
		МБОУ Кировская СОШ	22,2%
11.	Нижегородский муниципальный район	МБОУ «Косточковская СОШ»	46,7%
		МБОУ «Дрофинская СОШ»	45,5%
		МБОУ «Жемчужинская СОШДС»	43,7%
		МБОУ «Пшениченская СОШ»	43,5%
		МБОУ «Изобильненская СОШДС»	42,9%
12.	Первомайский муниципальный район	МБОУ «Сарыбашская школа»	42,9%
13.	Раздольненский муниципальный район	МБОУ «Ручёвская школа»	45,5%
		МБОУ «Сенокосенская школа - детский сад»	41,7%
		МБОУ «Кукушкинская школа - детский сад»	36,4%
		МБОУ «Нивовская школа»	0%
14.	Сакский муниципальный район	МБОУ «Митяевская СШ»	41,2%
		МБОУ «Крайненская СШ»	40%
15.	Симферополь	МБОУ «СОШ № 6 им. В.А.Горишнего»	47,7%
		МБОУ «СОШ № 26 им. М.Т.Калашникова»	43,6%
16.	Симферопольский муниципальный район	МБОУ «Кольчугинская школа № 1»	48,1%
		МБОУ «Укромновская школа»	47,3%
		МБОУ «Кизиловская начальная школа-детский сад «Росинка»	46,2%
		МБОУ «Украинская школа»	42,8%
		МБОУ «Винницкая школа»	37,5%
		МБОУ «Первомайская школа»	32,3%
		МБОУ «Журавлёвская школа»	7,7%
17.	Феодосия	МБОУ «Школа № 14»	45,2%
18.	Черноморский муниципальный район	МБОУ «Далековская средняя школа»	47,4%
		МБОУ «Оленевская средняя школа»	40,9%
		МБОУ «Новосельская средняя школа»	40%
		МБОУ «Водопойненская средняя школа»	37,5%
19.	Ялта	МБОУ «Алупкинская СШ № 2»	47,3%
		МБОУ «ЯСШ № 8»	33,4%

Справились с заданиями:

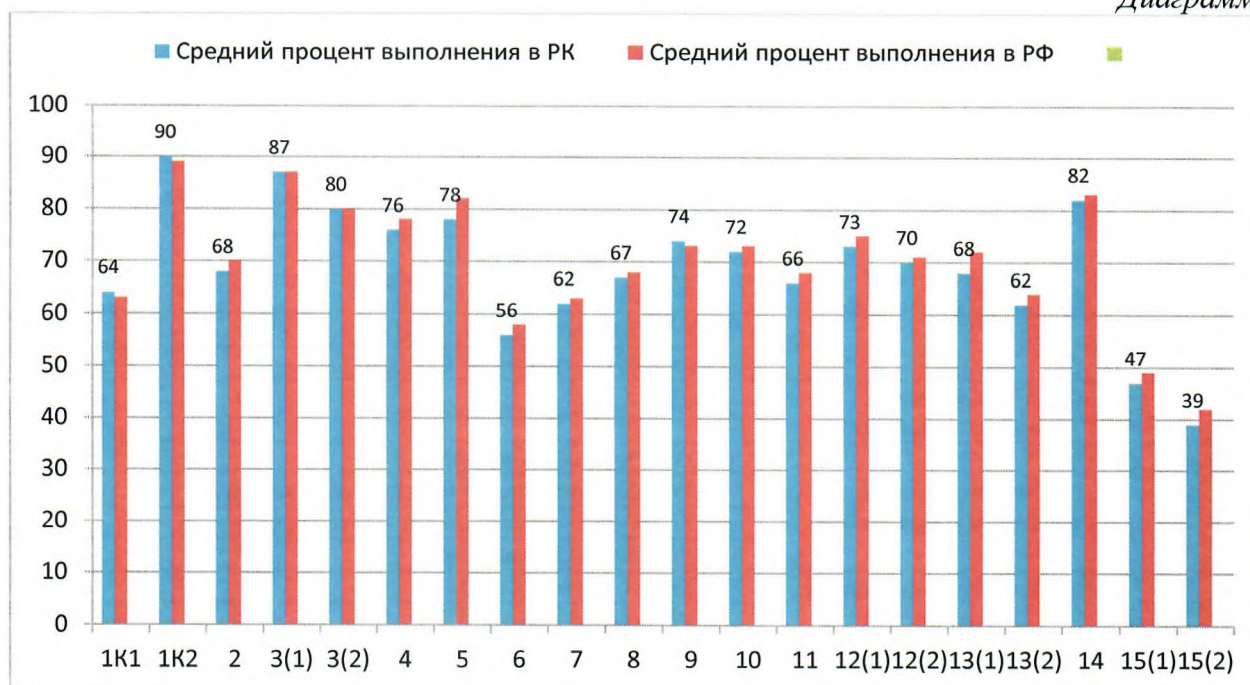
- ✓ №№ 1К2, 3(1), 3(2), 4, 5, 9, 10, 12(1), 14 от 71% до 90% обучающихся ОО РК;
- ✓ №№ 1К1, 2, 6, 7, 8, 11, 12(2), 13(1), 13(2) от 51% до 70% обучающихся ОО РК;
- ✓ №№ 15(1), 15(2) от 39% до 50% обучающихся ОО РК.

Наибольшие расхождения в выполнении заданий в РК и РФ показали такие умения:

- ✓ классифицировать согласные звуки;
- ✓ распознавать имена прилагательные в предложении;
- ✓ определять конкретную жизненную ситуацию на основе данной информации и собственного жизненного опыта, интерпретировать содержащуюся в тексте информацию (диаграмма 4).

Выше средних показателей по РК выполнение заданий обучающимися городских округов Судак, Алушта, Ялта, Симферополь, Сакский муниципальный район, городской округ Керчь.

Ниже средних показателей выполнение заданий в Ленинском, Джанкойском, Бахчисарайском, Симферопольском, Краснопереконском муниципальных районах.



Математика

ВПР по математике дает возможность оценить уровень общеобразовательной подготовки обучающихся 4 класса в соответствии с требованиями ФГОС.

Работа содержит 12 заданий.

Задание 1 проверяет умение выполнять арифметические действия с числами и числовыми выражениями.

Задание 2 проверяет умение вычислять значение числового выражения, соблюдая при этом порядок действий, умение выполнять арифметические действия с числами и числовыми выражениями.

Выполнение заданий 3 и 4 предполагает использование начальных математических знаний для описания и объяснения окружающих предметов, процессов, явлений, для оценки количественных и пространственных отношений предметов, процессов, явлений.

Задание 5(1) связано с умением распознавать и исследовать геометрические фигуры - вычислять периметр и площадь, 5(2) – с умением изображать геометрические фигуры, выполнять построение геометрических фигур с заданными измерениями (отрезок, квадрат, прямоугольник).

Задание 6 требует умения работать с таблицами, схемами, графиками диаграммами, читать несложные готовые таблицы, анализировать и интерпретировать данные. Сравнивать и обобщать информацию, представленную в строках и столбцах несложных таблиц и диаграмм.

Задание 7 связано с умением выполнять арифметические действия с числами и числовыми выражениями.

Для выполнения задания 8 требуется умение решать текстовые задачи, а также читать, записывать и сравнивать величины.

На овладение основами логического и алгоритмического мышления, включающего умения интерпретировать информацию, полученную при проведении несложных исследований (объяснять, сравнивать и обобщать данные, делать выводы и прогнозы) направлены задания 9 и 10.

Наличие основ пространственного воображения выявляется заданием 11. Оно предполагает описание взаимного расположения предметов в пространстве и на плоскости.

Задание 12 требует умения решать текстовые задачи.

Успешное выполнение обучающимися заданий 11 и 12, в совокупности с высокими результатами по остальным заданиям, говорит о целесообразности построения для них индивидуальных образовательных траекторий в целях развития их математических способностей.

На выполнение проверочной работы по математике отводится 45 минут.

Сравнительный анализ итогов работы по Республике Крым (далее РК) с результатами ВПР всей выборки (далее РФ) показал, что качество обученности по математике в РК ниже на 3,1%, успешность – на 0,1%, чем в среднем по РФ (диаграмма 1)

Диаграмма 1



Результаты ВПР в разрезе АТЕ представлены в таблице 1.

Таблица 1

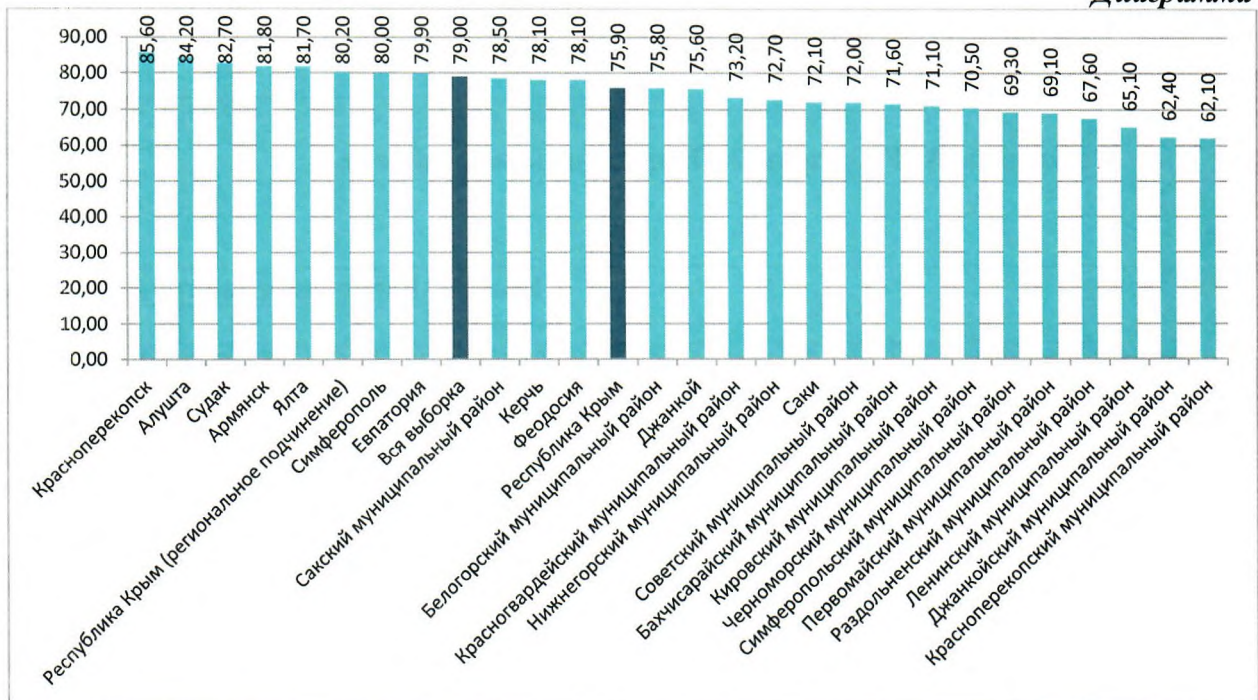
АТЕ	Кол-во уч-ся	Распределение групп баллов в %			
		2	3	4	5
РФ	1542816	2,40	18,60	43,50	35,50
Республика Крым	16877	2,30	21,90	45,20	30,80
Региональное подчинение	171	1,20	18,70	36,30	43,90
Алушта	482	0,62	15,10	38,60	45,60
Армянск	209	0	18,20	48,20	31,80
Бахчисарайский муниципальный район	878	3,50	24,80	45,20	26,40
Белогорский муниципальный район	607	2,50	21,70	45,30	30,50
Джанкой	368	1,10	23,40	47,30	28,30
Джанкойский муниципальный район	678	6,50	31,10	40	22,40
Евпатория	958	1,90	18,30	44,90	35
Керчь	936	2,40	19,60	44,80	33,30
Кировский муниципальный район	435	1,80	27,10	43,70	27,40
Красногвардейский муниципальный район	743	3,50	23,30	44,30	28,90
Красноперекоск	201	1	13,40	49,30	36,30
Красноперекоспский муниципальный район	174	4	33,90	39,70	22,40
Ленинский муниципальный район	446	4,50	30,50	37,70	27,40
Нижнегорский муниципальный район	432	2,80	24,50	47,70	25
Первомайский муниципальный район	262	4,60	26,30	43,50	25,60
Раздольненский муниципальный район	231	5,20	27,30	39	28,60
Саки	233	4,70	23,20	42,10	30
Сакский муниципальный район	613	0,16	21,40	45,40	33,10

Симферополь	35,99	1,60	18,40	48,20	31,80
Симферопольский муниципальный район	1254	3,30	27,40	44,60	24,70
Советский муниципальный район	325	3,10	24,90	46,20	25,80
Судак	295	0,68	16,60	41	41,70
Феодосия	865	1,50	20,50	51	27,10
Черноморский муниципальный район	335	1,50	28,10	41,20	29,30
Ялта	1147	0,61	17,60	43,20	38,50

Анализ результатов ВПР по полученным отметкам в муниципальных районах и городских округах Республики Крым и среднестатистических итогов РФ показывает следующее:

Качество обученности по ОО Республики Крым составило 75,9%. Выше регионального показателя качество обученности в 11 АТЕ. Показатель качества обученности выше, чем во всей выборке (79%) продемонстрировали обучающиеся ОО городских округов Красноперекоск (85,6%), Алушта (84,2%), Судак (82,7%), Армянск (81,8%), Ялта (81,7%), Симферополь (80%), Евпатория (79,9%). Самый низкий результат по анализируемому показателю отмечен в ОО Красноперекоского муниципального района (62,1%) (диаграмма 2).

Диаграмма 2



100% качество обученности по итогам ВПР показали обучающиеся следующих ОО:

- ✓ МОУ «Лучистовская школа» города Алушты»;
- ✓ МБОУ «Красногорская основная школа им. Л.Никитиной» Белогорского муниципального района;
- ✓ МБОУ «Абрикосовская школа» Кировского муниципального района;
- ✓ МБОУ «Удаченская школа» Красногвардейского муниципального района;
- ✓ МБОУ «Желябовская средняя общеобразовательная школа», «Емельяновская средняя общеобразовательная школа» Нижнегорского муниципального района;
- ✓ МБОУ «Марфовская средняя общеобразовательная школа» Ленинского муниципального района;

- ✓ МБОУ «Ботаническая средняя общеобразовательная школа» Раздольненского муниципального района;
- ✓ МБОУ «Елизаветовская средняя школа» Сакского муниципального района;
- ✓ МБОУ «Клёновская основная школа» Симферопольского муниципального района;
- ✓ МБОУ «Ялтинская средняя школа № 6» муниципального образования городской округ Ялта.

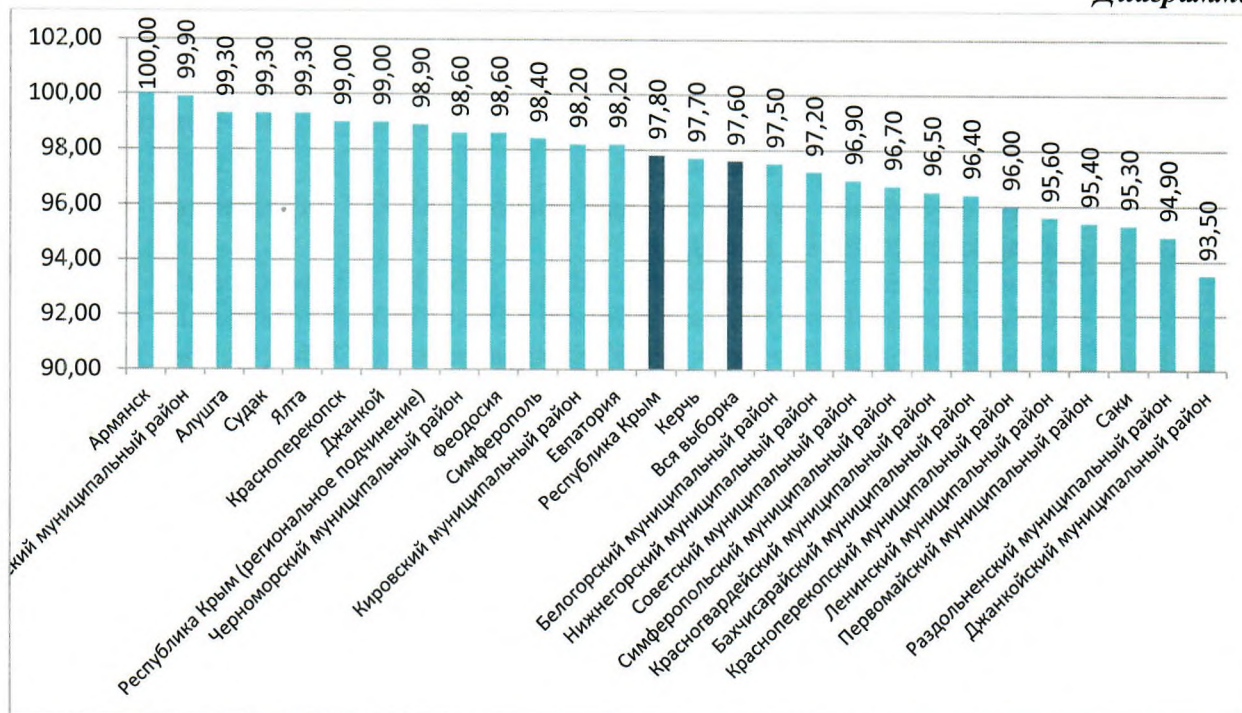
Качество обученности 50 и менее процентов отмечено в 48 общеобразовательных организациях Республики Крым, а именно:

- ✓ Бахчисарайский муниципальный район: МБОУ «Угловская СОШ» (50%), «Танковская ООШ» (50%);
- ✓ Белогорский муниципальный район: МБОУ «Крымрозовская СШ» (26,7%), «Муромская СШ» (50%), «Зыбинская СШ» (45%), «Курская СШ» (36,4%);
- ✓ городской округ Джанкой: МОУ «Школа-гимназия №6» (48,5%);
- ✓ Джанкойский муниципальный район: МОУ «Вольновская школа» (50%), «Заречненская школа» (50%), «Новокрымская школа» (41,1%), «Стефановская школа» (50%), «Масловская школа» (42,9%), «Столбовская школа» (37,4%), «Роскошненская школа» (25%), МБОУ «Пахаревская школа-детский сад» (40%), «Завет-Ленинская школа-детский сад» (36,8%);
- ✓ городской округ Керчь: МБОУ «Школа № 22 имени Героев Аджимушкайских каменоломен» (50%);
- ✓ Кировский муниципальный район: МБОУ «Шубинский УВК «Школа-детский сад» (36,4%);
- ✓ Красногвардейский муниципальный район: МБОУ «Некрасовская школа» (40%), «Климовская школа» (50%), «Амурская школа» (47,8%), «Новопокровская школа» (37,5%),
- ✓ Краснопереконский муниципальный район: МБОУ «Таврический УВК» (50%), «Вишневыский УВК» (50%), «Магазинский УВК» (50%), «Красноармейский УВК» (44,4%);
- ✓ Ленинский муниципальный район: МБОУ «Батальненская СОШ» (33,3%), «Багеровская СОШ №2» (50%), «Чистопольская СОШ» (50%);
- ✓ Нижнегорский муниципальный район: МБОУ «Жемчужненская СОШДС» (43,7%), «Изобильненская СОШДС» (28,6%), «Косточковская СОШ» (36,6%);
- ✓ Первомайский муниципальный район: МБОУ «Абрикосовская школа» (14,3%), «Островская школа» (45,5%);
- ✓ Раздольненский муниципальный район: МБОУ «Нивовская СОШ» (50%), «Кукушкинская СОШ» (45,5%), «Славянская школа-детский сад» (45,5%);
- ✓ городской округ Саки: МБОУ «Сакская СШ №3» (50%);
- ✓ Сакский муниципальный район: МБОУ «Митяевская СШ» (50%);
- ✓ городской округ Симферополь: МБОУ «СОШДС №37» (50%);
- ✓ Симферопольский муниципальный район: МБОУ «Краснолесская основная школа» (44,4%), «Винницкая школа» (45,5%), «Тепловская школа» (50%), «Первомайская школа» (32,1%), «Украинская школа» (50%), «Журавлевская школа» (33,3%), «Константиновская школа» (27,3%);
- ✓ Черноморский муниципальный район: МБОУ «Оленевская средняя школа» (36,3%).

Процент обучающихся успешно справившихся с заданиями ВПР (получивших отметки не ниже «3» баллов) по РК составляет 97,8%. В 13 АТЕ успешность выше, чем в среднем по РФ (городские округа Армянск, Алушта, Судак, Евпатория, Джанкой, Ялта, Керчь, Феодосия, Краснопереконск, Симферополь а также Сакский, Черноморский, Кировский муниципальные районы). Низкий процент по анализируемому показателю

демонстрируют обучающиеся Раздольненского и Джанкойского муниципальных районов (94,9% и 93,5% соответственно) (диаграмма 3).

Диаграмма 3



Более 10% обучающихся не смогли преодолеть минимальный порог первичных баллов и получили за работу отметку «2» в следующих ОО:

1. 10,3% - МБОУ «Плодовская СОШ» Бахчисарайского муниципального района;
2. 11,1% - МБОУ «Красномакская СОШ» Бахчисарайского муниципального района;
3. 11,8% - МБОУ «Тенистовская СОШ» Бахчисарайского муниципального района;
4. 14,3% - МБОУ «Угловская СОШ» Бахчисарайского муниципального района;
5. 10,3% - МБОУ «Каштановская СОШ» Бахчисарайского района;
6. 11,1% - МБОУ «Новожиловская СШ» Белогорского муниципального района;
7. 12,1% - МОУ «СШ №4» городского округа Джанкой;
8. 18,8% - МОУ «Столбовская школа» Джанкойского муниципального района;
9. 15,0% - МОУ «Майская школа» Джанкойского муниципального района;
10. 19,0% - МОУ «Масловская школа» Джанкойского муниципального района;
11. 25,0% - МОУ «Роскошненская школа» Джанкойского муниципального района;
12. 14,3% - МОУ «Просторненская школа» Джанкойского муниципального района;
13. 11,8% - МОУ «Новокрымская школа» Джанкойского муниципального района;
14. 15,4% - МОУ «Ярковская школа» Джанкойского муниципального района;
15. 42,1% - МБОУ «Завет-Ленинская школа-детсад» Джанкойского муниципального района;
16. 21,1% - МБОУ «Школа №28» городского округа Керчь;
17. 11,1% - МБОУ «Приветненская ОШ» Кировского муниципального района;
18. 18,2% - МБОУ «Шубинский УВК «Школа-детский сад»» Кировского муниципального района;
19. 20% - МБОУ «Некрасовская школа» Красногвардейского муниципального района;
20. 13,3% - МБОУ «Калининская школа» Красногвардейского муниципального района;

21. 12,5% - МБОУ «Новопокровская школа » Красногвардейского муниципального района;
22. 17,4% - МБОУ «Амурская школа» Красногвардейского муниципального района;
23. 22,2% - МБОУ «Красноармейский УВК» Красноперекопского муниципального района;
24. 22,2% - МБОУ «Батальненская СОШ» Ленинского муниципального района;
25. 14,3% - МБОУ «Белинская основная школа» Ленинского муниципального района;
26. 14,3% - МБОУ «Чистопольская СОШ» Ленинского муниципального района;
27. 18,8% - МБОУ «Жемчужинская СОШ» Нижнегорского муниципального района;
28. 14,3% - МБОУ «Абрикосовская школа» Первомайского муниципального района;
29. 17,2% - МБОУ «Раздольненская школа-лицей №» Раздольненского муниципального района;
30. 12,5% - МБОУ «Тепловская школа» Симферопольского муниципального района;
31. 12,5% - МБОУ «Красногвардейская средняя школа» Советского муниципального района;
32. 11,8% - МБОУ «Коктебельская школа» городского округа Феодосия.

Анализ количества обучающихся, набравших 27 и более первичных баллов и получивших отметку «5» представлен в диаграмме 4.

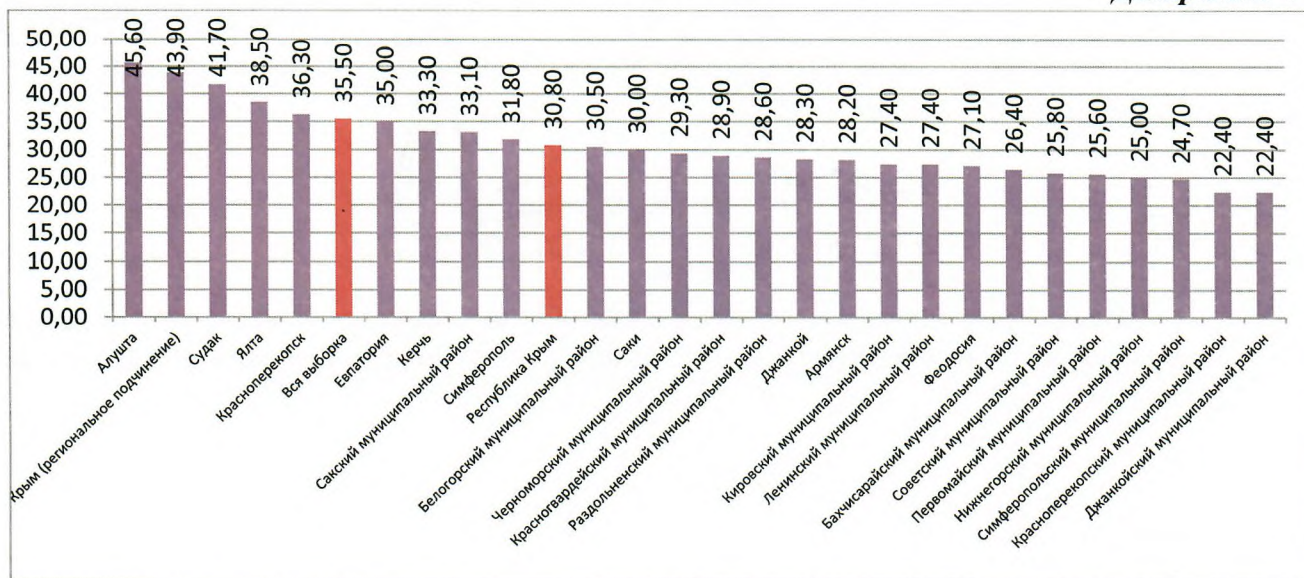
По итогам ВПР по математике в РК процент таких обучающихся составил 30,8%, что на 4,7 % ниже показателя в РФ. В 8 муниципальных образованиях показатель выше, чем средний по РК.

Больше всего обучающихся, которые получили отметку «5», в общеобразовательных организациях городского округа Алушта (45,6%), городского округа Судак (41,7%). Низкий процент таких обучающихся в Джанкойском и Красноперекопском муниципальных районах (по 22,4%), в Симферопольском муниципальном районе (24,7%).

75% и более обучающихся, получили отметку «5» в 5 общеобразовательных организациях, а именно:

1. 80,5% - МБОУ «СОШ №5» городского округа Красноперекопск;
2. 75,0% - МБОУ «Марфовская СОШ» Ленинского муниципального района;
3. 76% - МБОУ «СОШ-детский сад с углубленным изучением английского языка №6» городского округа Симферополь;
4. 80,8% - МБОУ «Грушевская СОШ» городского округа Судак.

Диаграмма 4



Сравнительный анализ отметок, полученных по итогам ВПР, с отметками за 3 четверть показал, что подтвердили свои отметки 65,36% обучающихся 4 классов ОО Республики Крым, 24,59% - улучшили свой результат, 10,06% - понизили его (диаграмма 5).

Диаграмма 5

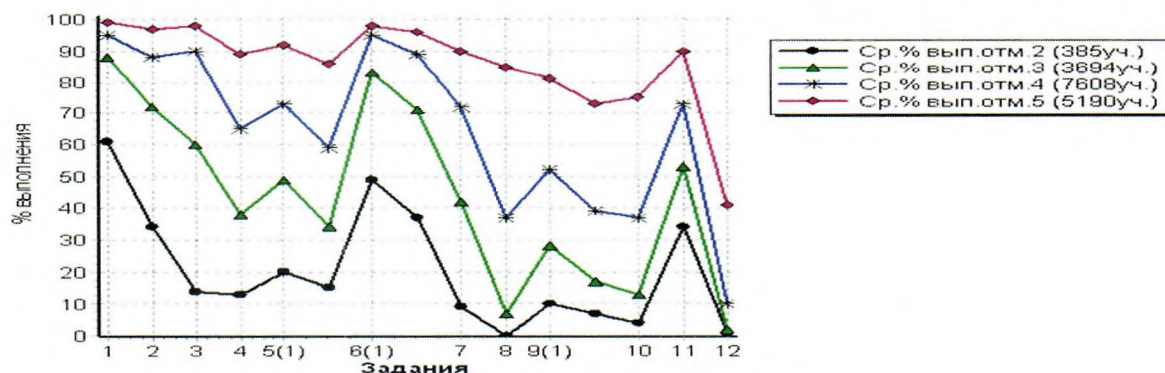


Анализ достижения планируемых результатов в соответствии с требованиями ФГОС и Примерной ООП НОО дает следующие данные по итогам ВПР по математике в ОО Республики Крым:

- ✓ высокий процент выполнения заданий №1 (94%) и № 6 (92%) в сравнении с показателями по РФ отстает только на 1% в обоих случаях;
- ✓ менее 50% обучающихся ОО Республики Крым, принимавших участие в ВПР по математике, справились с заданиями №8 – 44%, №9-2 – 44%, №10 – 43%, №12 – 17% (по РФ процент выполнения этих заданий составил 49, 45, 46, и 20% соответственно);
- ✓ самый низкий процент выполнения (17% в РК и 20% в РФ) в задании №12;
- ✓ расхождение в процентах выполнения заданий обучающимися РК и всей выборки составляет от 0 до 5%, наибольшее расхождение отмечается по результатам выполнения заданий №8 – 5%.

Средний процент выполнения группами учащихся представлен на диаграмме 6.

Диаграмма 6



Распределение первичных баллов представлено на диаграмме 7. Как видно из диаграммы, наибольшее количество обучающихся ОО РК набрали 14 первичных баллов (11%, так же, как и в целом по РФ).

Диаграмма 7



«Окружающий мир»

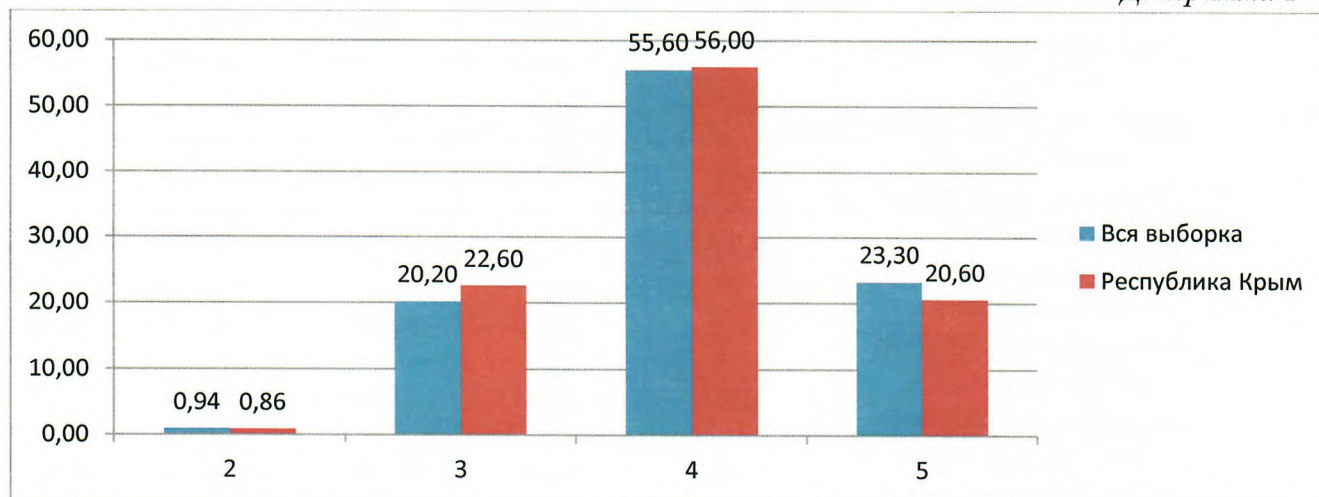
ВПР по предмету «Окружающий мир» проводится с целью оценивания уровня общеобразовательной подготовки обучающихся 4 класса в соответствии с требованиями ФГОС.

Вариант проверочной работы состоит из двух частей. Часть 1 содержит 6 заданий: 2 задания, предполагающие выделение определенных элементов на приведенных изображениях, 3 задания с кратким ответом (в виде набора цифр, слова или сочетания слов) и 1 задание с развернутым ответом. Часть 2 содержит 4 задания с развернутым ответом.

На выполнение проверочной работы по предмету «Окружающий мир» было дано 45 минут.

Сравнение итогов ВПР по окружающему миру в Республике Крым (далее РК) с результатами всей выборки (далее РФ) показал, что качество обученности в РК ниже на 2,3%, успешность – выше на 0,8%, чем в среднем по РФ. Распределение процентов по отметкам отображено на диаграмме 1.

Диаграмма 1



Результаты ВПР в разрезе АТЕ представлены в таблице 1 (городские округа и муниципальные районы расположены в порядке убывания показателя качества обученности).

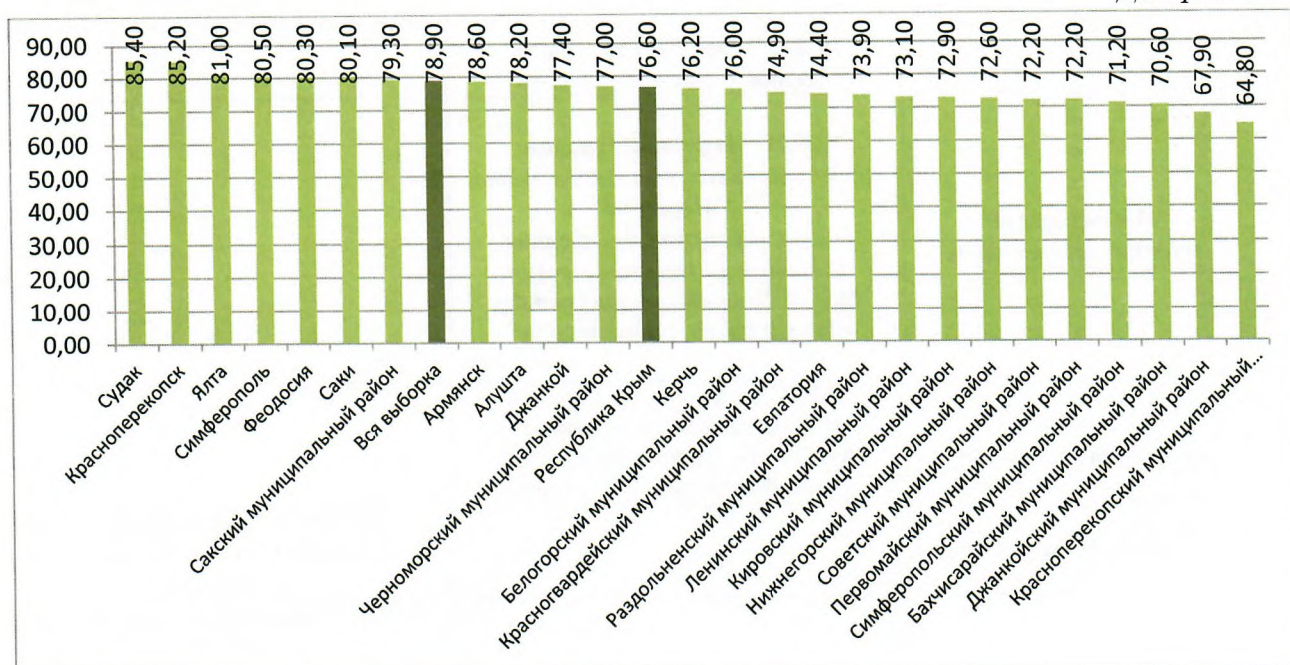
Таблица 1

АТЕ	Распределение групп баллов (%)				Качество обученности (5+4)
	2	3	4	5	
Вся выборка (РФ)	0,94	20,20	55,60	23,30	78,90
Республика Крым	0,86	22,60	56,00	20,60	76,60
Судак	0,34	14,30	45,60	39,80	85,40
Красноперекоск	0,00	14,80	58,10	27,10	85,20
Ялта	0,61	18,30	58,50	22,50	81,00
Симферополь	0,64	18,90	59,30	21,20	80,50
Феодосия	0,35	19,30	58,40	21,90	80,30
Саки	0,00	19,90	59,70	20,40	80,10
Сакский муниципальный район	0,33	20,30	56,40	22,90	79,30
Армянск	0,00	21,40	60,00	18,60	78,60
Алушта	0,42	21,40	51,90	26,30	78,20
Джанкой	1,10	21,50	56,50	20,90	77,40
Черноморский муниципальный район	0,90	22,20	52,70	24,30	77,00
Керчь	0,43	23,40	59,80	16,40	76,20
Белогорский муниципальный район	1,20	22,80	52,90	23,10	76,00
Красногвардейский муниципальный район	1,10	24,00	53,00	21,90	74,90
Евпатория	1,60	24,00	55,20	19,20	74,40
Раздольненский муниципальный район	1,30	24,90	58,40	15,50	73,90
Ленинский муниципальный район	2,00	24,90	54,00	19,10	73,10
Кировский муниципальный район	0,69	26,40	52,50	20,40	72,90
Нижнегорский муниципальный район	0,93	26,50	60,00	12,60	72,60
Советский муниципальный район	0,91	26,80	57,90	14,30	72,20
Первомайский муниципальный район	1,60	26,20	52,80	19,40	72,20
Симферопольский муниципальный район	1,20	27,60	51,50	19,70	71,20
Бахчисарайский муниципальный район	1,00	28,40	53,40	17,20	70,60
Джанкойский муниципальный район	1,80	30,30	51,80	16,10	67,90
Красноперекоский муниципальный район	1,70	33,50	48,60	16,20	64,80

На диаграмме 2 представлен показатель **качества обученности** в ОО по АТЕ Республики Крым. Как видно на диаграмме, в 11 АТЕ результат выше показателя по региону, из них в 7 выше, чем в РФ, а именно:

- ✓ городской округ Судак (85,4%);
- ✓ городской округ Красноперекопск (85,2%);
- ✓ городской округ Ялта (81%);
- ✓ городской округ Симферополь (80,5%);
- ✓ городской округ Феодосия (80,3%);
- ✓ городской округ Саки (80,1%);
- ✓ Сакский муниципальный район (79,3%).

Диаграмма 2



Высокие результаты, более 90% качество обученности по итогам ВПР показали обучающиеся в 50 ОО, в том числе в 21 – качество обученности 100%. В разрезе АТЕ обобщенная информация представлена в *таблице 2*.

Таблица 2

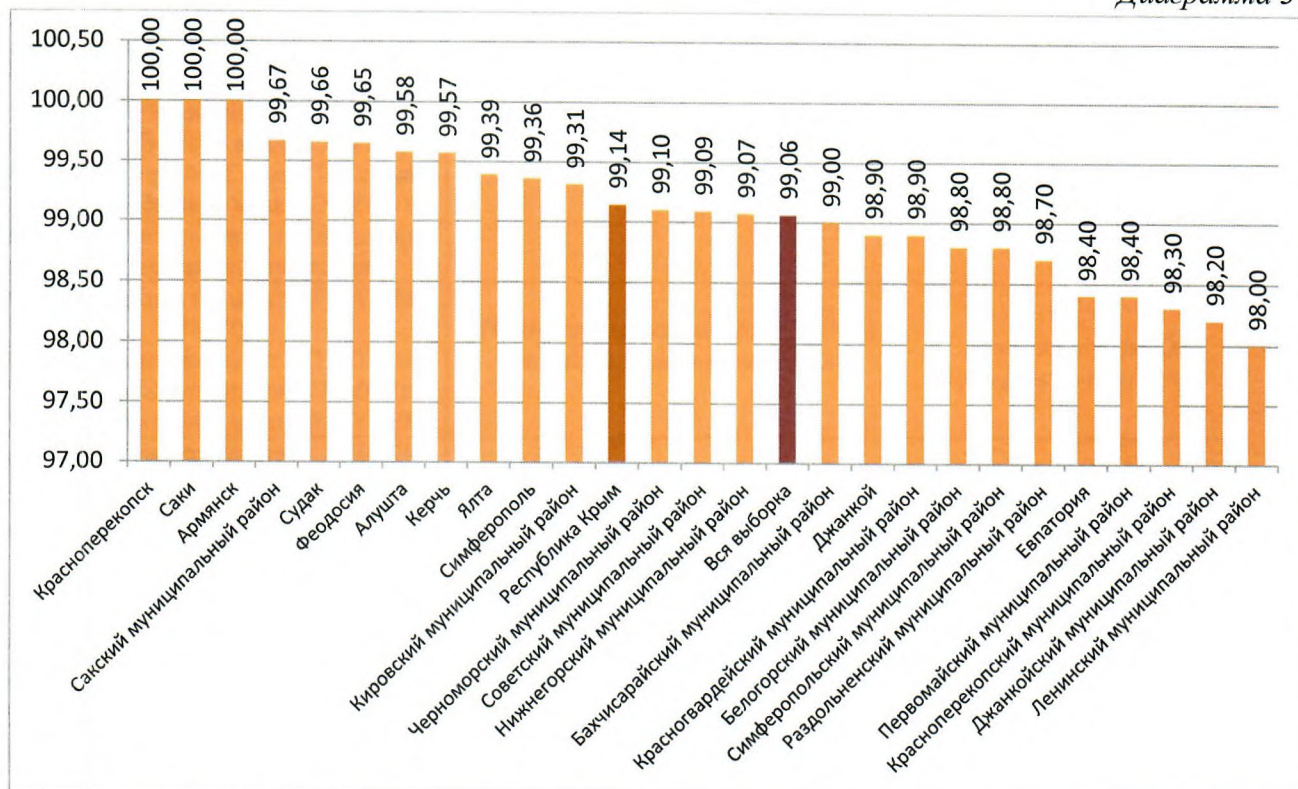
АТЕ	Качество обученности - 100%	Качество обученности – 90 - 99,9%
Городской округ Алушта	МБОУ «Рыбачьевская школа» МБОУ «Лучистовская школа»	МБОУ «Изобильненская школа» (95%) МБОУ «Запрудненский комплекс школа-сад» (90,9%)
Городской округ Армянск	-	МБОУ «Школа-гимназия №3» (95,3%)
Белогорский муниципальный район	МБОУ "Красногорская основная школа им. Л.К. Никитиной" МБОУ "Мельничновская средняя школа"	-
Джанкойский муниципальный район	-	МБОУ «Новостепновская школа» (93,1%)
Городской округ Евпатория	-	МБОУ «Средняя школа №2» (98,2%)
Городской округ Керчь	-	МБОУ «Специализированная школа № 1 с углубленным изучением английского языка имени Володи Дубинина» (98,1%) МБОУ «Школа № 22 имени Героев Аджимушкайских каменоломен» (91,7%)

		МБОУ «Школа - морской технический лицей» (92%)
Кировский муниципальный район	МБОУ "Синицынская общеобразовательная школа"	МБОУ "Старокрымский учебно-воспитательный комплекс» (92%)
Красногвардейский муниципальный район	МБОУ "Новопокровская школа" МБОУ "Янтарненская школа"	МБОУ "Клепининская школа имени 51 Армии" (94,1%) МБОУ "Карповская школа" (91,7%)
Городской округ Красноперекопск	-	МБОУ "Средняя общеобразовательная школа №3" (95,8%)
Ленинский муниципальный район	МБОУ "Красногорская средняя общеобразовательная школа" МБОУ "Заветненская средняя общеобразовательная школа" МБОУ "Марфовская средняя общеобразовательная школа"	МБОУ "Щёлкинская средняя общеобразовательная школа №2 " (95%)
Нижнегорский муниципальный район	МБОУ "Чкаловская средняя общеобразовательная школа имени И.Т.Неровича" МБОУ «Желябовская средняя общеобразовательная школа» МБОУ "Емельяновская средняя общеобразовательная школа "	-
Раздольненский муниципальный район	МБОУ "Чернышевская средняя общеобразовательная школа" МБОУ «Ботаническая средняя общеобразовательная школа»	-
Городской округ Саки	-	МБОУ "Школа-лицей им.Героя Советского Союза Ф.Степанова" (92,9%)
Сакский муниципальный район	МБОУ "Елизаветовская средняя школа"	МБОУ "Вересаевская средняя школа" (96,1%) МБОУ "Ореховская средняя школа" (96%) МБОУ "Кольцовская средняя школа" (92,3%) МБОУ "Ивановская средняя школа" (92,3%) МБОУ "Столбовская средняя школа имени Героя Советского Союза Н.А.Токарева" (90,9%) МБОУ "Лесновская средняя школа" (95,3%) МБОУ "Веселовская средняя школа» (93,3%) МБОУ "Червонновская средняя школа" (93,7%) МБОУ "Штормовская школа-гимназия" (94,1%)
Городской округ Симферополь	-	МБОУ "Симферопольская академическая гимназия" (93%) МБОУ "Средняя общеобразовательная школа №27" им.В.Ф.Маргелова» (91,2%) МБОУ "Гимназия №1 им. И.В. Курчатова" (98,9%) МБОУ "Средняя общеобразовательная школа № 28" (91,5%) МБОУ "Средняя общеобразовательная школа № 8" (91,7%) МБОУ "Средняя общеобразовательная

		школа-детский сад "Лингвист" (92%) МБОУ «Средняя общеобразовательная школа - детский сад с углублённым изучением английского языка» (95,9%) МБОУ "Гимназия №9" (91,9%) МБОУ "Средняя общеобразовательная школа №7" им.А.В.Мокроусова (96,8%) МБОУ "Средняя общеобразовательная школа №24 с углубленным изучением иностранных языков" (94,2%)
Симферопольский муниципальный район	МБОУ "Чайкинская школа" МБОУ "Кленовская основная школа"	МБОУ "Чистенская школа-гимназия" (94,4%) МБОУ "Партизанская школа" (92,3%) МБОУ "Скворцовская школа " (93,2%) МБОУ "Перевальненская школа" (92%)
Советский муниципальный район	-	МБОУ "Советская средняя школа №3 с крымскотатарским языком обучения " (96,9%)
Городской округ Судак		МБОУ "Средняя общеобразовательная школа №2" (95,1%)
Городской округ Феодосия	МБОУ «Школа № 16»	МБОУ «Специализированная школа № 1 им. Д. Карбышева с углубленным изучением французского языка» (94,1%) МБОУ "Школа № 19» (90,9%) МБОУ "Школа № 11 им.А.В.Преснякова» (93,4%) МБОУ "Специализированная школа №2 им. Д.И. Ульянова с углубленным изучением английского языка» (91,8%)
Черноморский муниципальный район	МБОУ "Медведевская средняя школа" МБОУ "Новоивановская средняя школа"	МБОУ "Краснополянская средняя школа" (90%) МБОУ "Окуневская средняя школа " (92,9%) МБОУ "Черноморская средняя школа №1 им. Н. Кудри " (90,2%)
Городской округ Ялта	-	МБОУ «Никитская средняя школа» (96,3%) МБОУ «Ялтинская средняя школа № 2 «Школа будущего» (93,9%) МБОУ «Ялтинская средняя школа-лицей № 9» (92,7%) МБОУ «Ялтинская средняя школа № 6» (95,5%) МБОУ «Ялтинская средняя школа «Радуга» (96%)

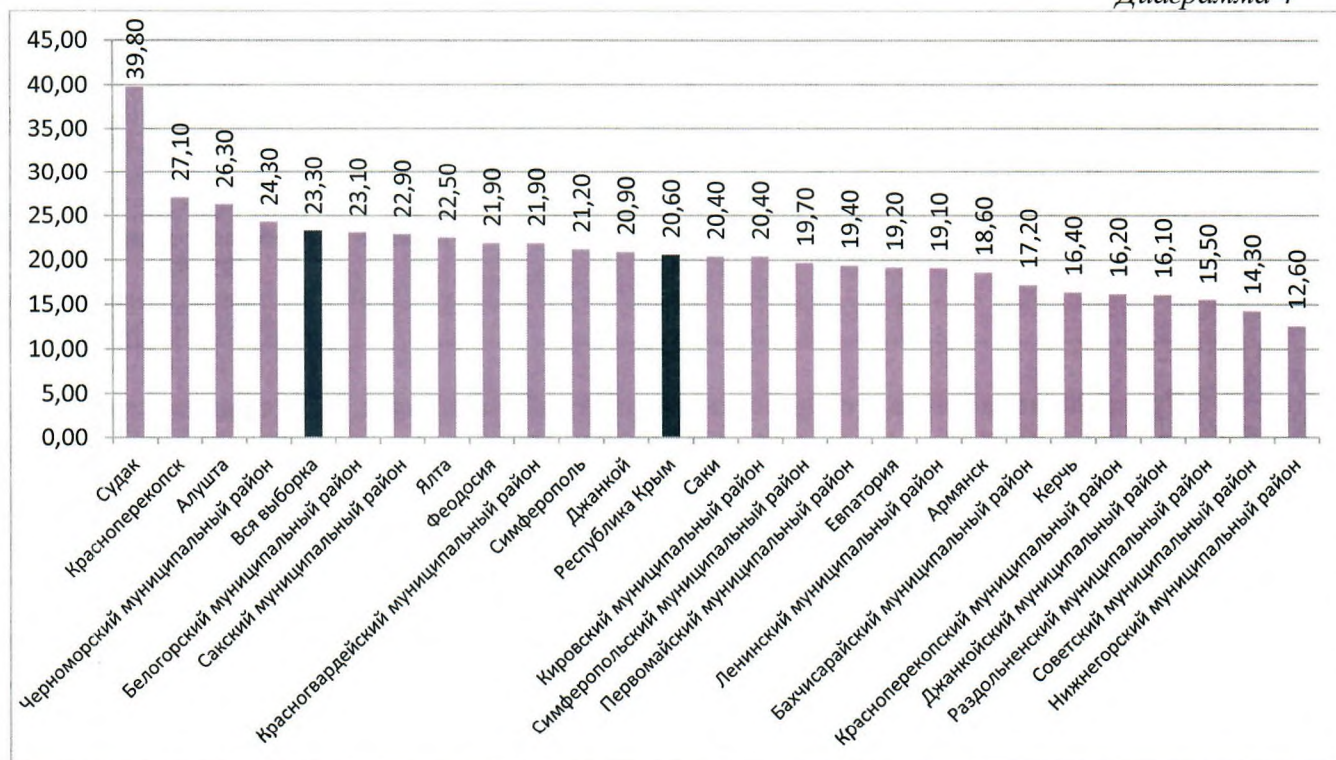
Средний показатель успешности (процент обучающихся, получивших отметки 5, 4, 3) по Республике Крым составил 99,14%. В 11 АТЕ результативность выше регионального показателя, а в 14 выше федерального (диаграмма 3). Успешно справились с работой все обучающиеся ОО городских округов Красноперекопск, Саки, Армянск.

Диаграмма 3



На диаграмме 4 представлена информация по количеству обучающихся, которые получили по итогам работы отметку «5». Наибольшее число таких учащихся в ОО городских округов Судак, Алушта, Красноперекопск, Черноморского муниципального района, причем в перечисленных АТЕ показатель превышает данные по всей выборке.

Диаграмма 4



Наряду с этим, в ряде ОО отмечается низкие результаты по анализируемым показателям. Так, качество обученности ниже среднего показателя по РК в 2 раза отмечено в 18 ОО, а процент обучающихся, которые не справились с работой, выше показателя по РК в 5 раз в 43 ОО Республики Крым. В таблице 3 представлена информация в разрезе АТЕ.

Таблица 3

АТЕ	Качество <u>ниже 40%</u> (ниже в 2 раза среднего показателя по РК)	Процент <u>несправившихся с работой (получивших отметку «2») более 5%</u>
Бахчисарайский муниципальный район	МБОУ "Вилинская средняя общеобразовательная школа № 1" – 39,7%	МБОУ "Вилинская средняя общеобразовательная школа № 1" – 6,3%
Белогорский муниципальный район	МБОУ "Крымрозовская средняя школа" – 33,3%	МБОУ "Земляничненская средняя школа" – 8,3% МБОУ "Литвиненковская средняя школа" – 9,1% МБОУ «Крымрозовская средняя школа» - 6,7% МБОУ "Новожиловская средняя школа" – 5,9%
Городской округ Джанкой	-	МОУ "Средняя школа № 4" - 6,1%
Джанкойский муниципальный район	МОУ «Стефановская школа» - 25%	МОУ «Просторненская школа» - 7,1% МОУ «Вольновская школа» - 8,3% МОУ «Ярковская школа» - 7,7% МОУ «Столбовская школа» - 12,5% МОУ «Новокрымская школа» - 17,6%
Городской округ Евпатория	-	МБОУ «Мирновская средняя школа» - 9,1% МБОУ «Средняя школа № 14» – 8,9%
Городской округ Керчь	-	МБОУ «Школа № 28» - 5,3% МБОУ «Школа № 22 имени Героев Аджимушкайских каменоломен» - 8,3%
Кировский муниципальный район	-	МБОУ "Шубинский учебно-воспитательный комплекс "Школа-детский сад" – 18,2%
Красногвардейский муниципальный район	МБОУ "Некрасовская школа" – 30% МБОУ "Ленинская школа" – 41,6% МБОУ "Амурская школа" – 25%	МБОУ "Некрасовская школа" – 10% МБОУ "Котельниковская школа" – 6,2% МБОУ "Ленинская школа" – 8,3% МБОУ "Амурская школа" – 15%
Красноперекопский муниципальный район	МБОУ "Красноармейский учебно-воспитательный комплекс" – 22,2%	МБОУ "Красноармейский учебно-воспитательный комплекс" – 11,1% МБОУ "Новопавловский учебно-воспитательный комплекс" – 9,1% МБОУ "Зеленонировский учебно-воспитательный комплекс" -9,1%
Ленинский муниципальный район	МБОУ "Батальненская средняя общеобразовательная школа" – 44,4% МБОУ "Ильичевская средняя общеобразовательная школа" – 42,9% МБОУ "Чистопольская средняя общеобразовательная школа" – 38,5%	МБОУ "Семисотская средняя общеобразовательная школа" – 8,7% МБОУ "Останинская средняя общеобразовательная школа" – 5,9% МБОУ "Багеровская средняя общеобразовательная школа №2" – 7,1% МБОУ "Войковская средняя общеобразовательная школа" – 6,7% МБОУ "Чистопольская средняя

		общеобразовательная школа" – 7,7% МБОУ "Новониколаевская средняя общеобразовательная школа" – 10%
Нижегородский муниципальный район	МБОУ "Изобильненская средняя общеобразовательная школа-детский сад" – 28,6% МБОУ "Охотская средняя общеобразовательная школа" – 30,8%	МБОУ "Жемчужинская средняя общеобразовательная школа-детский сад" – 6,2% МБОУ "Акимовская средняя общеобразовательная школа" – 5,6% МБОУ "Пшеничненская средняя общеобразовательная школа" – 9,1%
Первомайский муниципальный район	-	МБОУ «Войковская школа» - 9,1% МБОУ «Гришинская школа» - 7,7%
Раздольненский муниципальный район	МБОУ "Славянская средняя общеобразовательная школа - детский сад" – 45,5%	МБОУ "Новосёловская средняя общеобразовательная школа" – 5,8%
Сакский муниципальный район	МБОУ «Ильинская средняя школа» - 33,3% МБОУ «Митяевская средняя школа» – 25%	МБОУ "Ромашкинская средняя школа" – 6,3% МБОУ "Карьерновская средняя школа" – 8,3%
Городской округ Симферополь	МБОУ «Средняя общеобразовательная школа №6 им. В.А.Горишнего» - 35%	МБОУ "Средняя общеобразовательная школа № 29" им.Г.К. " – 6,2% МБОУ «Средняя общеобразовательная школа № 26 им. М.Т. Калашникова» - 5,3%
Симферопольский муниципальный район	МБОУ "Первомайская школа" – 27,6% МБОУ "Журавлёвская школа" – 15,4%	МБОУ «Гвардейская школа–гимназия №2» - 7,2% МБОУ "Тепловская школа" – 12,5%
Советский муниципальный район	-	МБОУ "Урожайновская средняя школа" – 8,3%
Черноморский муниципальный район	-	МБОУ "Межводненская средняя школа" – 7,4%

Сравнительный анализ отметок, полученных по итогам ВПР, с отметками за 3 четверть показал, что подтвердили свои отметки 64,57% обучающихся 4 классов ОО Республики Крым, 12,9% их улучшили. В то же время, следует обратить внимание, что 22,53% обучающихся понизили результат (диаграмма 5)

Диаграмма 5



Анализ достижения планируемых результатов в соответствии с требованиями ФГОС и Примерной ООП НОО дает следующие данные по итогам ВПР по окружающему миру в ОО Республики Крым:

✓ лучше всего справились обучающиеся с заданиями №1 и №9(1) - более 90% обучающихся ОО региона выполнили их. Результат по РК практически совпадает с показателем по РФ;

✓ менее 50% обучающихся ОО Республики Крым, принимавших участие в ВПР по окружающему миру, справились с заданиями №6(2) – 45%, №6(3) – 31% (проверяющие умения по освоению доступных способов изучения природы (наблюдение, измерение, опыт); овладению логическими действиями сравнения, анализа, синтеза, установления аналогий и причинно-следственных связей, построению рассуждений; осознанно строить речевое высказывание в соответствии с задачами коммуникации, вычленять содержащиеся в тексте основные события; сравнивать между собой объекты, описанные в тексте, выделяя 2-3 существенных признака; *создавать и преобразовывать модели и схемы для решения задач*), №10(2) – 45% (проверяются знания обучающихся о родном крае: его главном городе, достопримечательностях, особенностях природы), по РФ процент выполнения этих заданий составил 48, 37, 49%, соответственно. Такие показатели свидетельствуют, что проблема отработки УУД по проверяемым требованиям является общей для ОО РФ;

✓ расхождение в процентах выполнения заданий обучающимися РК и всей выборки составляет от 0 до 6%.

Распределение первичных баллов представлено на диаграмме 6. Как видно из диаграммы, наибольшее количество обучающихся ОО РК набрали 20, 21, 24, 25, 27 первичных баллов (по 7%), что практически совпадает с показателем по РФ.

Диаграмма 6



Исходя из вышеизложенного, на основании анализа результатов ВПР в 4-х классах ОО РК, считаем целесообразным рекомендовать:

1. Муниципальным органам управления образованием:

- 1.1. Определить общеобразовательные организации, которые по результатам ВПР показали низкий уровень обученности и высокий уровень неуспеваемости для принятия дальнейших управленческих решений в части совершенствования преподавания предметов на уровне начального общего образования.
- 1.2. Разработать соответствующие планы коррекционной деятельности по устранению выявленных при анализе результатов ВПР недостатков.
- 1.3. Организовать действенную систему контроля за деятельностью ОО по реализации ООП НОО.

2. Руководителям муниципальных методических служб:

- 2.1. Разработать систему методической поддержки ОО, которые показали по итогам ВПР низкие результаты освоения ООП на уровне начального общего образования.
- 2.2. Организовать адресную методическую и консультативную помощь учителям начальных классов, обучающиеся которых показали низкие результаты.

3. Руководителям ОО:

- 3.1. Содействовать осознанному выполнению педагогами требований ФГОС НОО в части соблюдения преемственности в обучении русскому языку, математике при переходе на уровень ОО и обеспечения формирования универсальных учебных действий с изучаемым материалом 4-го класса.
- 3.2. Направить работу психологических служб ОО на выявление и коррекцию трудностей обучающихся 4-х классов в процессе обучения.
- 3.3. Использовать моральные и материальные стимулы поощрения педагогов, показавших положительную динамику обученности школьников.

ДИРЕКТОР**О. ТРЕЩЁВ**