



РЕСПУБЛИКА КРЫМ

**МИНИСТЕРСТВО ОБРАЗОВАНИЯ, НАУКИ И МОЛОДЕЖИ
РЕСПУБЛИКИ КРЫМ**

**ГОСУДАРСТВЕННОЕ КАЗЕННОЕ УЧРЕЖДЕНИЕ РЕСПУБЛИКИ КРЫМ
«ИНФОРМАЦИОННО-МЕТОДИЧЕСКИЙ, АНАЛИТИЧЕСКИЙ ЦЕНТР»
(ГКУ РК «ИМАЦ»)**

295000, Республика Крым,
г. Симферополь,
улица Александра Невского, дом 15

тел: (3652) 621267
(3652) 621268
e-mail: cpo@crimeaedu.ru

от 03.08.2021 г. № 01-13/130
на № _____ от _____

**Руководителям
муниципальных органов
управления образованием
в Республике Крым**

Направляем для изучения и принятия соответствующих мер аналитические справки о результатах Всероссийских проверочных работ по русскому языку и математике в 5-8-х классах общеобразовательных организаций Республики Крым в 2021 году.

Приложение на 53 л.

С уважением

Заместитель директора

О. ПОЛЕНОВ

**ГОСУДАРСТВЕННОЕ КАЗЕННОЕ УЧРЕЖДЕНИЕ РЕСПУБЛИКИ КРЫМ
«ИНФОРМАЦИОННО-МЕТОДИЧЕСКИЙ, АНАЛИТИЧЕСКИЙ ЦЕНТР»**

***О результатах
Всероссийских проверочных работ по русскому языку в 5-8-х классах
общеобразовательных организаций Республики Крым
в 2021 году
(аналитическая справка)***

В образовательных организациях Республики Крым в апреле-мае 2021 года проведен итоговый мониторинг качества образования в формате Всероссийских проверочных работ (далее – ВПР) по учебному предмету «Русский язык» для обучающихся:

- 5 классов - 07.04.2021;
- 6 классов - 26.04.2021;
- 7 классов - 06.05.2021;
- 8 классов - 12.04.2021.

Проведены работы в соответствии с приказом Федеральной службы по надзору в сфере образования и науки от 11.02.2021 № 119 «О проведении Федеральной службой по надзору в сфере образования и науки мониторинга качества подготовки обучающихся общеобразовательных организаций в форме всероссийских проверочных работ в 2021 году», письмом Федеральной службы по надзору в сфере образования и науки от 12.02.2021 №14-15 «О проведении всероссийских проверочных работ в 4-8, 10-11 классах в 2021 году», на основании приказа Министерства образования, науки и молодежи Республики Крым от 20.02.2021 №277 «О проведении мониторинга качества подготовки обучающихся общеобразовательных организаций Республики Крым в форме всероссийских проверочных работ в 2021 учебном году», в целях совершенствования и реализации процедур оценки степени и уровня освоения образовательных программ общего образования обучающимися общеобразовательных организаций (далее ОО).

Содержание и структура ВПР определяются на основе ФГОС ООО, утвержденного приказом Минобрнауки Российской Федерации от 17.12.2010 № 1897, с учетом Примерной основной образовательной программы основного общего образования (одобрена решением Федерального учебно-методического объединения по общему образованию, протокол от 08.04.2015 № 1/15) и содержания учебников, включенных в Федеральный перечень на 2020-2021 учебный год.

Варианты заданий для каждой ОО были сгенерированы индивидуально на основе банка оценочных средств.

Результаты ВПР должны помочь ОО осуществить диагностику достижения предметных и метапредметных результатов, в том числе уровня сформированности универсальных учебных действий (УУД) и овладения межпредметными понятиями обучающихся, выявить имеющиеся пробелы в знаниях обучающихся для корректировки рабочих программ по учебным предметам на 2021-2022 учебный год.

В ВПР по русскому языку в 5 классах ОО Республики Крым (далее – РК) приняло участие 19903 обучающихся 5 классов из 517 ОО РК.

Результаты Всероссийской проверочной работы в разрезе АТЕ представлены в **таблице 1.**

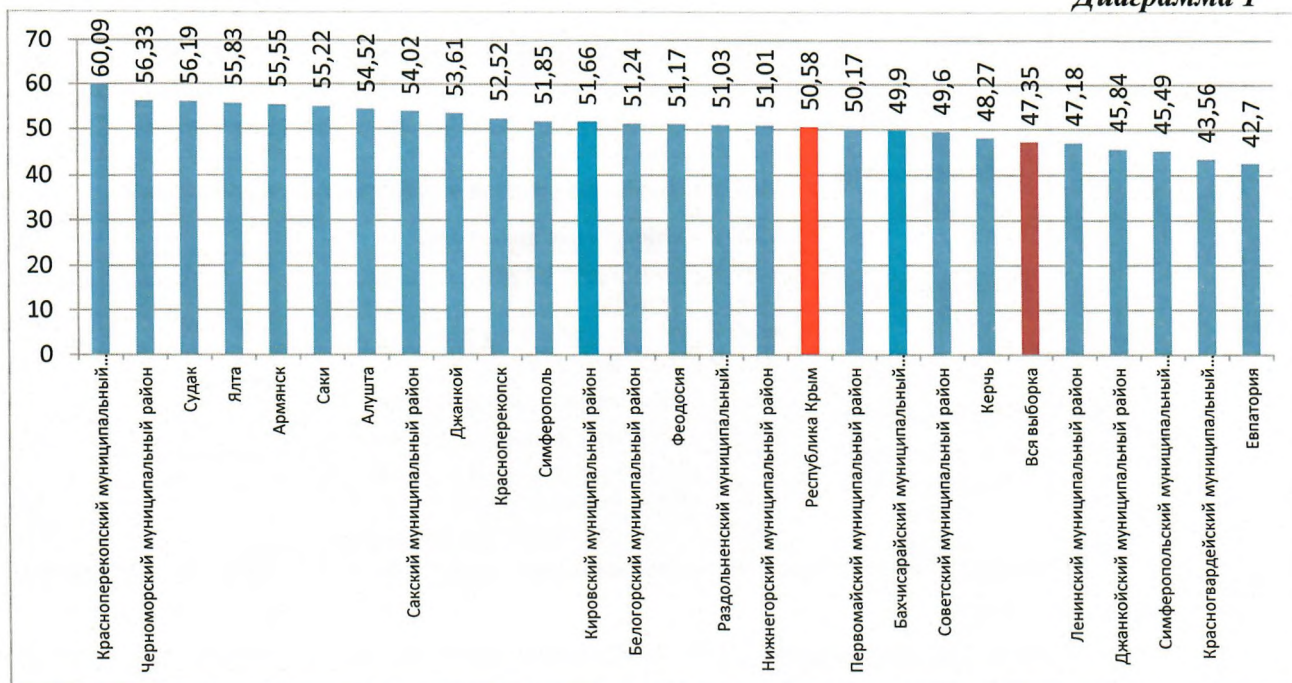
Таблица 1

АТЕ	Кол-во ОО	Кол-во участников	2	3	4	5
Вся выборка	35526	1447733	13,79	38,87	34,51	12,84
Республика Крым	517	19903	10,08	39,34	36,67	13,91
Алушта	12	509	10,02	35,45	35,45	19,07
Армянск	5	252	6,75	37,7	40,87	14,68
Джанкой	8	416	7,93	38,46	36,78	16,83
Евпатория	17	1178	15,53	41,77	32,68	10,02
Керчь	21	1158	12,09	39,64	36,18	12,09
Красноперекоск	5	234	3,91	43,58	37,99	14,53
Саки	6	309	4,53	37,31	39,1	16,12
Симферополь	49	4398	10,79	37,36	36,73	15,12
Судак	9	335	7,46	36,51	40	16,19
Феодосия	22	981	9,17	39,65	39,14	12,03
Ялта	23	1210	9,64	34,53	38,39	17,44
Бахчисарайский муниципальный район	23	1038	13,19	36,91	35,53	14,37
Белогорский муниципальный район	27	685	6,28	42,48	38,83	12,41
Джанкойский муниципальный район	34	702	11,46	42,71	34,23	11,61
Кировский муниципальный район	17	602	8,8	39,53	37,04	14,62
Красногвардейский муниципальный район	30	884	10,1	46,35	35,04	8,52
Красноперекоспский муниципальный район	12	238	5,88	34,03	44,12	15,97
Ленинский муниципальный район	29	549	10,02	42,81	34,61	12,57
Нижнегорский муниципальный район	21	406	9,57	39,42	35,94	15,07
Первомайский муниципальный район	18	285	10,18	39,65	37,54	12,63
Раздольненский муниципальный район	18	269	7,41	41,56	37,45	13,58
Сакский муниципальный район	34	786	4,71	36,01	40,84	18,45
Симферопольский муниципальный район	39	1596	11,78	42,73	34,02	11,47
Советский муниципальный район	15	377	10,08	40,32	34,22	15,38
Черноморский муниципальный район	14	324	4,11	39,56	43,04	13,29
ОО регионального подчинения	9	182	8,24	39,01	36,81	15,93

При этом результаты 17 ОО РК (398 обучающихся) не учтены в полной выборке РФ в связи с их отсутствием в ФИС ОКО.

Показатель качества обученности в РК составляет **50,58%** (*диаграмма 1*), что на 3,23% выше, чем в среднем в РФ в этом учебном году, но на 2,32% ниже, чем этот показатель в РК в прошлом учебном году

Диаграмма 1



Показатель качества обученности выше, чем в среднем в РФ и РК в городских округах Судак (56,19%), Ялта (55,83%), Армянск (55,55%), Алушта (54,52%), Джанкой (53,61%), Красноперекопск (52,52%), Симферополь (51,85%), Феодосия (51,17%), Красноперекопском (60,09%), Черноморском (56,33%), Сакском (54,02%), Кировском (51,66%), Белогорском (51,24%), Раздольненском (51,03%), Нижнегорском (51,01%) муниципальных районах.

Низкие показатели качества по итогам ВПР в Ленинском (47,18%), Джанкойском (45,84%), Симферопольском (45,49%), Красногвардейском (43,56%) муниципальных районах, городском округе Евпатория (42,7%).

Показатель качества обученности составляет 25% и менее в ОО, перечисленных в *таблице 2*

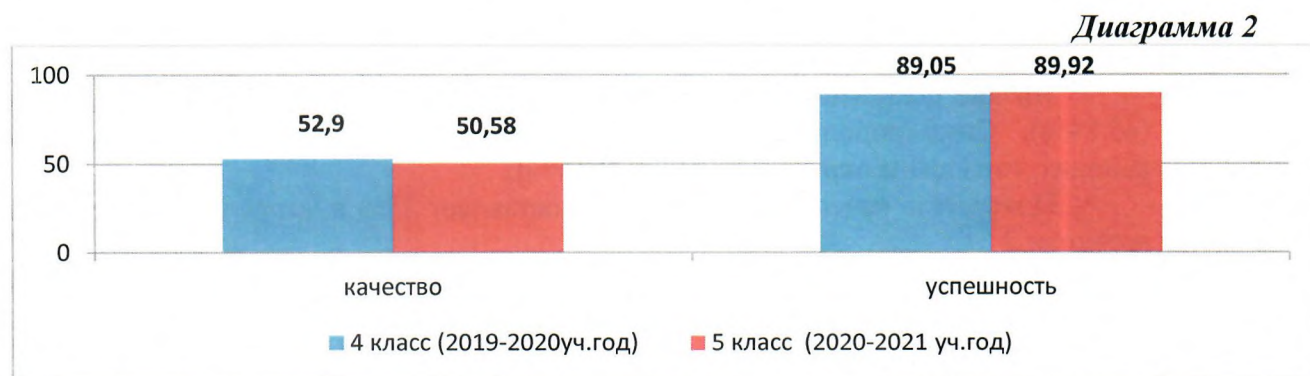
Таблица 2

№ п/п	АТЕ	Наименование ОО	Качество обученности (%)
1.	Алушта	МБОУ «Запрудненский комплекс школа-сад»	0
		МБОУ «Рыбачьевская школа»	14,29
2.	Евпатория	МБОУ «Средняя школа №14»	19,45
		МБОУ «Средняя школа № 2»	25,38
3.	Керчь	МБОУ «Школа № 28»	13,04
		МБОУ «Школа № 24»	21,74
4.	Симферополь	МБОУ «Средняя общеобразовательная школа детский сад №36»	22,89
5.	Ялта	МБОУ «Никитская средняя школа»	21,05
6.	Бахчисарайский район	МБОУ «Скалистовская средняя общеобразовательная школа»	12,7
		МБОУ «Красномакская средняя общеобразовательная школа»	17,86
7.	Белогорский район	МБОУ «Русаковская средняя школа»	23,07
8.	Красногвардейский район	МБОУ «Карповская школа»	0
		МБОУ «Новопокровская школа»	7,69
		МБОУ «Удачненская школа»	18,18
9.	Ленинский район	МБОУ «Уваровская средняя общеобразовательная школа»	20

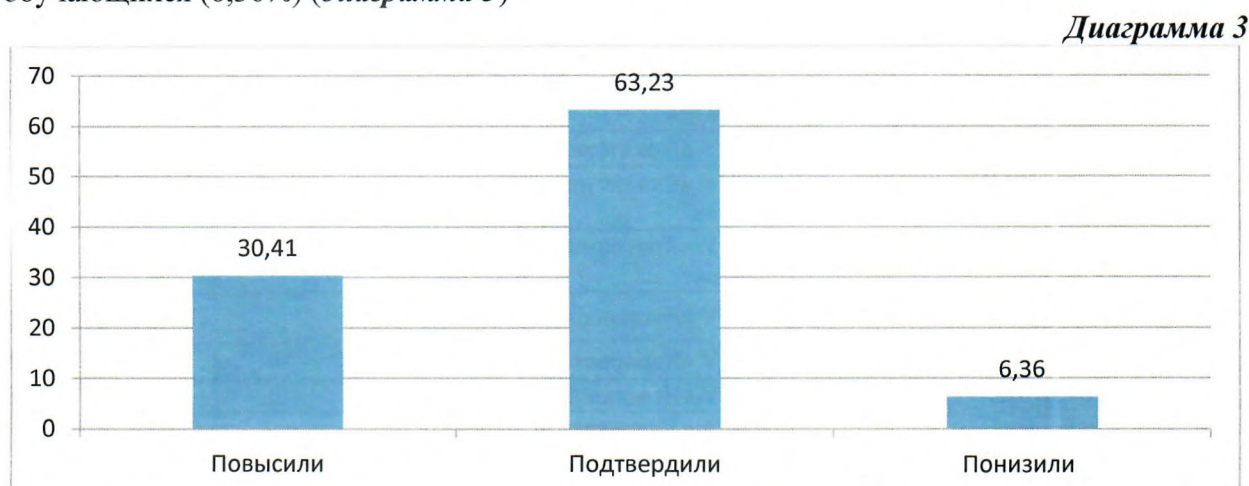
		МБОУ «Октябрьская средняя общеобразовательная школа»	21,43
		МБОУ «Приозёрненская средняя общеобразовательная школа»	23,81
10.	Нижегородский район	МБОУ «Охотская средняя общеобразовательная школа»	25
11.	Раздольненский район	МБОУ «Нивовская средняя общеобразовательная школа»	16,67
12.	Симферопольский район	МБОУ «Мирновская школа №1»	13,89
		МБОУ «Винницкая школа»	16,67
		МБОУ «Лицей»	20,8
		МБОУ «Новосёловская школа»	22,22
13.	Советский район	МБОУ «Прудовская средняя школа»	20
		МБОУ «Раздольненская средняя школа»	23,53
14.	Черноморский район	МБОУ «Новоивановская средняя школа»	20
		МБОУ «Водопойненская средняя школа»	20,83
		МБОУ «Межводненская средняя школа»	22,22

Показатель качества обученности составил 0% в 2-х ОО (на три меньше, чем в прошлом году).

Сравнение результатов ВПР показывает, что качество обученности в 5 классе в 2020-2021 учебном году снизилось на 2,32% по сравнению с результатами ВПР за 4 класс в 2019-2020 учебном году (диаграмма 2). Однако успешность незначительно повысилась – на 0,87%.

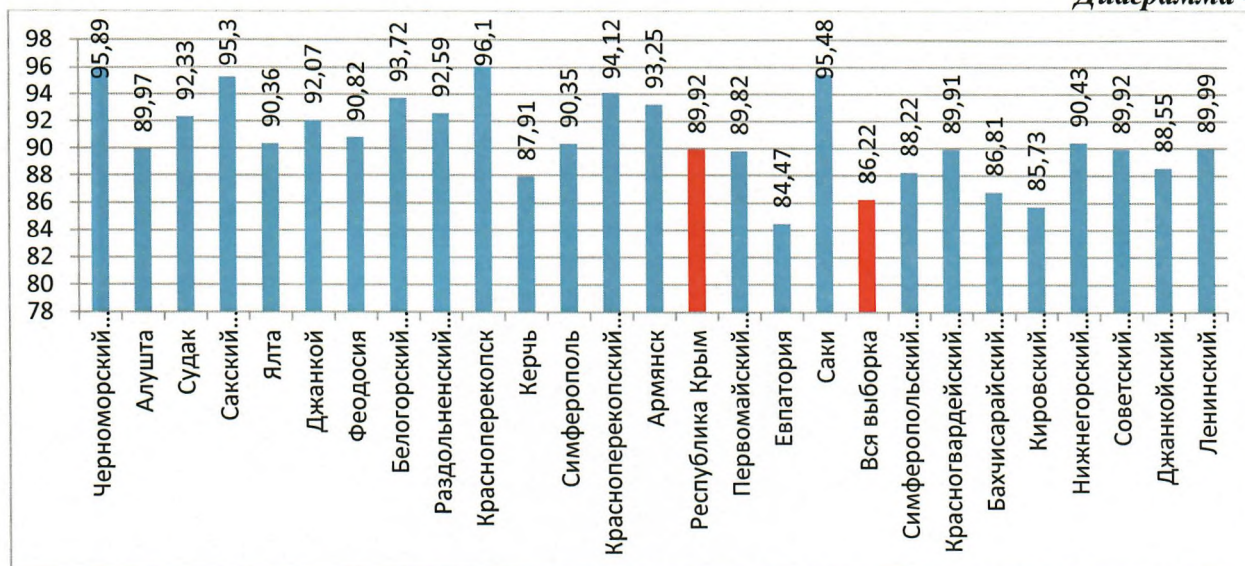


Результат сравнения отметок, полученных в процессе выполнения ВПР, с отметками по журналу, показал, что подтвердили свои отметки 12159, что составляет 63,23 (на 9,25% больше, чем в прошлом году), понизили – 5848 (30,41%), повысили – 1223 обучающихся (6,36%) (диаграмма 3)



Показатель успешности в РК 89,92%, что на 3,7% выше, чем в РФ, и на 0,87% выше по сравнению с показателем успешности в 2020 г. (89,05%) за уровень начального общего образования (*диаграмма 4*).

Диаграмма 4



100% показатель успешности отмечен в 123 ОО РК (на 14 ОО больше, чем в прошлом учебном году) (*таблица 3*):

Таблица 3

№ п/п	АТЕ	Наименование ОО
1.	Алушта	МОУ «Лучистовская школа»
		МОУ «Рыбачьевская школа»
2.	Армянск	МБОУ «Перекопская средняя общеобразовательная»
3.	Джанкой	МОУ «Средняя школа №1 им. А.А.Драгомировой»
4.	Керчь	МБОУ «Школа № 12»
5.	Красноперекопск	МБОУ «Средняя общеобразовательная школа №1 им.Маргелова В.Ф.»
6.	Саки	МБОУ «Сакская школа №1 им. Героя Советского Союза В.К.Гайнутдинова»
		МБОУ «Сакская средняя школа №3»
7.	Симферополь	МБОУ «Таврическая школа-гимназия №20 им.Святителя Луки Крымского»
		ЧОУ «Крымская республиканская гимназия-школа-сад "Консоль»
		ЧОУ «Средняя общеобразовательная школа "Перспектива Нова»
		ЧОУ «Школа Воронцова»
8.	Судак	МБОУ «Веселовская средняя общеобразовательная школа»
		МБОУ «Школа-гимназия №1»
		МБОУ «Морская средняя общеобразовательная школа»
9.	Феодосия	МБОУ «Специализированная школа №1 им. Д.Карбышева с углубленным изучением французского языка»
		МБОУ «Школа № 7»
		МБОУ «Школа № 8»
		МБОУ «Школа № 15»
		МБОУ «Школа № 16»
		МБОУ «Школа № 19»
10.	Ялта	МБОУ «Форосская средняя школа»
		МБОУ «Ялтинская средняя школа-коллегиум № 1»
		МБОУ «Ялтинская средняя школа № 12 с углубленным изучением иностранных языков»

11.	Белогорский муниципальный район	МБОУ «Школа-лицей № 2»
		МБОУ «Белогорская средняя школа № 4»
		МБОУ «Головановская основная школа»
		МБОУ «Земляничненская средняя школа»
		МБОУ «Зеленогорская средняя школа»
		МБОУ «Красногорская основная школа им. Л.К. Никитиной»
		МБОУ «Крымрозовская средняя школа»
		МБОУ «Курская средняя школа»
		МБОУ «Литвиненковская средняя школа»
		МБОУ «Мельничновская средняя школа»
		МБОУ «Мичуринская средняя школа»
		МБОУ «Петровская основная школа»
12.	Джанкойский муниципальный район	МБОУ «Крымская школа»
		МБОУ «Масловская школа»
		МБОУ «Медведевская школа»
		МБОУ «Пахаревская школа-детский сад»
		МБОУ «Роскошненская школа»
		МБОУ «Светловская школа»
		МБОУ «Стефановская школа»
		МБОУ «Целинновская школа»
МБОУ «Табачненская школа - детский сад»		
13.	Кировский муниципальный район	МБОУ «Синицинская общеобразовательная школа»
		МБОУ «Старокрымская общеобразовательная школа №2»
		МБОУ «Старокрымский учебно-воспитательный комплекс №3 "Школа-лицей»
14.	Красногвардейский муниципальный район	МБОУ «Мускатновская школа»
		МБОУ «Янтарненская школа»
15.	Красноперекопский муниципальный район	МБОУ «Братский учебно-воспитательный комплекс»
		МБОУ «Зеленонивский учебно-воспитательный комплекс»
		МБОУ «Ильинский учебно-воспитательный комплекс»
		МБОУ «Красноармейский учебно-воспитательный комплекс»
		МБОУ «Магазинский учебно-воспитательный комплекс»
		МБОУ «Таврический учебно-воспитательный комплекс»
16.	Ленинский муниципальный район	МБОУ «Батальненская средняя общеобразовательная школа»
		МБОУ «Белинская основная общеобразовательная школа»
		МБОУ «Горностаевская средняя общеобразовательная школа»
		МБОУ «Заветненская средняя общеобразовательная школа»
		МБОУ «Ильичевская средняя общеобразовательная школа»
		МБОУ «Кировская средняя общеобразовательная школа»
		МБОУ «Луговская средняя общеобразовательная школа»
		МБОУ «Марьевская средняя общеобразовательная школа»
		МБОУ «Октябрьская средняя общеобразовательная школа»
МБОУ «Челядиновская основная общеобразовательная школа»		
17.	Нижнегорский муниципальный район	МБОУ «Зоркинская средняя общеобразовательная школа - детский сад»
		МБОУ «Изобильненская средняя общеобразовательная школа-детский сад»
		МБОУ «Пшеничненская средняя общеобразовательная школа»
		МБОУ «Уваровская средняя общеобразовательная школа-детский сад»
18.	Первомайский муниципальный район	МБОУ «Абрикосовская школа»
		МБОУ «Алексеевская школа»
		МБОУ «Войковская школа»
		МБОУ «Гвардейская школа»
		МБОУ «Гришинская школа»
		МБОУ «Кормовская школа»
		МБОУ «Октябрьская школа»
		МБОУ «Первомайская школа №2»
МБОУ «Стахановская школа»		

19.	Раздольненский муниципальный район	МБОУ «Зиминская средняя общеобразовательная школа-детский сад»
		МБОУ «Котовская средняя общеобразовательная школа-детский сад»
		МБОУ «Кукушкинская средняя общеобразовательная школа-детский сад»
		МБОУ «Нивовская средняя общеобразовательная школа»
		МБОУ «Орловская средняя общеобразовательная школа-детский сад»
		МБОУ «Раздольненская школа-лицей №1»
		МБОУ «Сенокосненская средняя общеобразовательная школа-детский сад»
		МБОУ «Серебрянская средняя общеобразовательная школа - детский сад»
		МБОУ «Славновская средняя общеобразовательная школа-детский сад»
		МБОУ «Славянская средняя общеобразовательная школа-детский сад»
		МБОУ «Орловская средняя общеобразовательная школа-детский сад»
		20.
МБОУ «Веселовская средняя школа»		
МБОУ «Виноградовская средняя школа»		
МБОУ «Добрушинская средняя школа»		
МБОУ «Зерновская средняя школа»		
МБОУ «Елизаветовская средняя школа»		
МБОУ «Ивановская средняя школа»		
МБОУ «Ильинская средняя школа»		
МБОУ «Каменоломенная средняя школа»		
МБОУ «Карьерновская средняя школа»		
МБОУ «Крайненская средняя школа»		
МБОУ «Митяевская средняя школа»		
МБОУ «Михайловская средняя школа»		
МБОУ «Наташинская средняя школа»		
МБОУ «Столбовская средняя школа имени Героя Советского Союза Н.А.Токарева»		
МБОУ «Трудовская школа»		
МБОУ «Фрунзенская средняя школа»		
МБОУ «Шелковичненская средняя школа»		
МБОУ «Штормовская средняя школа»		
21.	Симферопольский муниципальный район	МБОУ «Журавлёвская школа»
		МБОУ «Кленовская основная школа»
		МБОУ «Пожарская школа»
		МБОУ «Тепловская школа»
		МБОУ «Чайкинская школа»
22.	Советский муниципальный район	МБОУ «Некрасовская средняя школа»
		МБОУ «Чернозёмненская средняя школа»
23.	Черноморский муниципальный район	МБОУ «Далековская средняя школа»
		МБОУ «Кировская средняя школа»
		МБОУ «Новосельская средняя школа»
		МБОУ «Оленевская средняя школа»
		МБОУ «Окуневская средняя школа»
		МБОУ «Черноморская средняя школа № 1 им.Николая Кудри»

100% показатель качества обученности по итогам ВПР показали обучающиеся:

- МБОУ «Красногорская основная школа им. Л.К. Никитиной» (Белогорский муниципальный район);
- МБОУ «Елизаветовская средняя школа» (Сакский муниципальный район);
- МБОУ «Ильинская средняя школа» (Сакский муниципальный район);
- МБОУ «Котовская средняя школа-детский сад (Раздольненский муниципальный район).

Достижение планируемых результатов в соответствии с требованиями ФГОС.

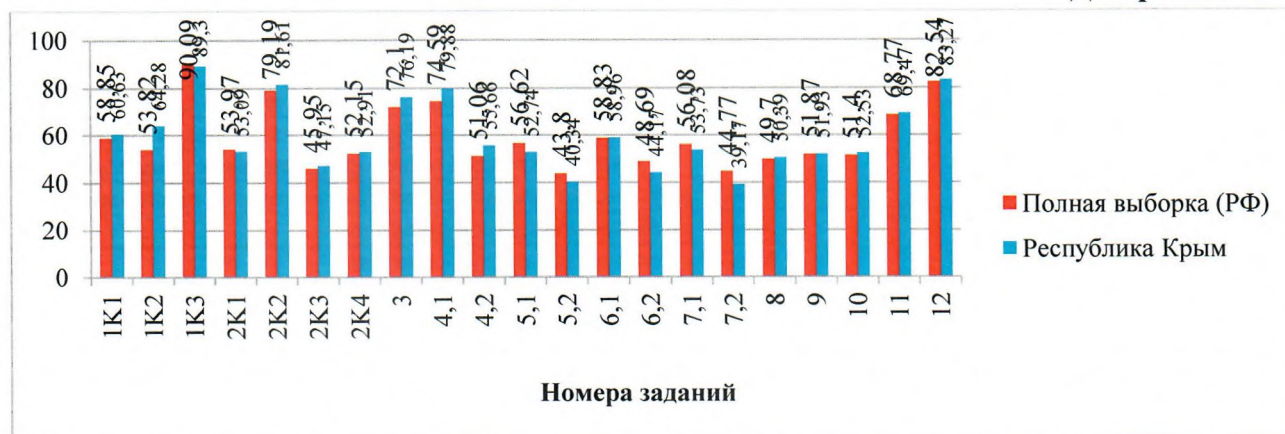
Выполнение заданий ВПР по русскому языку отображено на **диаграмме 5:**

- задания №№ 1К1, 1К2, 2К2, 2К3, 2К4, 3, 4,1; 4,2; 6,1; 8, 9, 10, 11,12 выполнены лучше в РК, чем в РФ;

- задания №№ 1К3; 2К1; 5,1; 5,2; 6,2; 7,1; 7,2 – результаты ниже, чем в РФ.

Обучающиеся успешнее всего справились с заданиями 1К3 (89,3%); 12 (83,21%), 2К2 (81,61%). Наибольшее затруднение при выполнении вызвали задания 7,2 – процент выполнения 39,17 и 5,2 – 40,34%

Диаграмма 5



В ВПР по русскому языку в 6 классах ОО Республики Крым приняло участие 15682 обучающихся 6 классов из 516 ОО РК.

Результаты Всероссийской проверочной работы в разрезе АТЕ представлены в таблице 4.

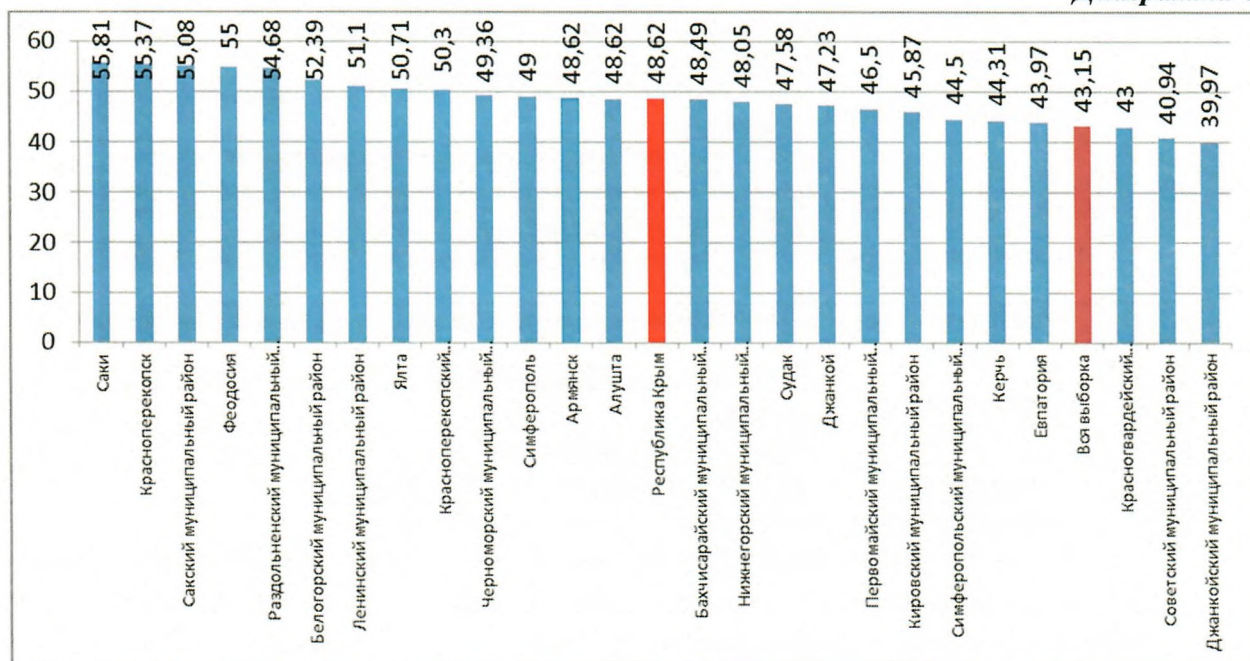
Таблица 4

АТЕ	Кол-во ОО	Кол-во участников	2	3	4	5
Вся выборка	35536	1389773	16,48	40,37	33,94	9,21
Республика Крым	516	15682	11,24	40,14	36,48	12,14
Алушта	12	432	10,19	37,04	36,81	15,97
Армянск	5	189	6,88	41,8	38,1	13,23
Джанкой	8	343	8,75	44,02	38,78	8,45
Евпатория	17	928	19,4	36,64	32,44	11,53
Керчь	21	887	15,22	40,47	35,63	8,68
Красноперекопск	5	177	6,21	38,42	41,81	13,56
Саки	6	224	3,13	41,07	33,93	21,88
Симферополь	49	3294	12,45	38,55	37,22	11,78
Судак	9	269	5,95	46,47	36,06	11,52
Феодосия	22	820	9,88	35,12	40,73	14,27
Ялта	23	1053	9,5	39,79	37,89	12,82
Бахчисарайский муниципальный район	23	815	13,25	37,79	35,95	13,01
Белогорский муниципальный район	26	544	6,8	40,81	36,76	15,63
Джанкойский муниципальный район	35	618	15,53	44,5	29,13	10,84
Кировский муниципальный район	17	412	12,62	41,5	32,04	13,83
Красногвардейский муниципальный район	30	672	12,95	44,05	33,18	9,82
Красноперекопский муниципальный район	12	167	5,39	44,31	38,32	11,98

Ленинский муниципальный район	27	409	10,27	38,63	38,63	12,47
Нижегородский муниципальный район	21	410	11,95	40	37,07	10,98
Первомайский муниципальный район	18	243	9,05	44,44	30,86	15,64
Раздольненский муниципальный район	17	203	8,87	36,45	41,87	12,81
Сакский муниципальный район	34	581	4,13	40,79	40,28	14,8
Симферопольский муниципальный район	39	1182	11,34	44,16	35,7	8,8
Советский муниципальный район	15	292	9,59	42,47	37,67	10,27
Черноморский муниципальный район	14	310	4,52	46,13	35,81	13,55
ОО регионального подчинения	10	208	7,21	32,69	45,67	14,42

Показатель качества обученности в РК составляет **48,62%** (*диаграмма 6*), что на 5,43% выше, чем в среднем в РФ в этом учебном году, но на 1,96% ниже, чем этот показатель в РК в 5-х классах (по итогам ВПР) в этом учебном году.

Диаграмма 6



Показатель качества обученности выше, чем в среднем в РФ и РК в городских округах Саки (55,81%), Красноперекопск (55,37%), Феодосия (55%), Ялта (50,71%), Симферополь (49%), Армянск (55,55%), Алушта (54,52%), Сакском (55,81%), Раздольненском (54,68%), Белогорском (51,24%), Ленинском (51,1%), Красноперекопский (50,3%), Черноморском (56,33%) муниципальных районах.

Низкие показатели качества по итогам ВПР в Красногвардейском (43,56%), Советском (40,94%), Джанкойском (39,97%) муниципальных районах.

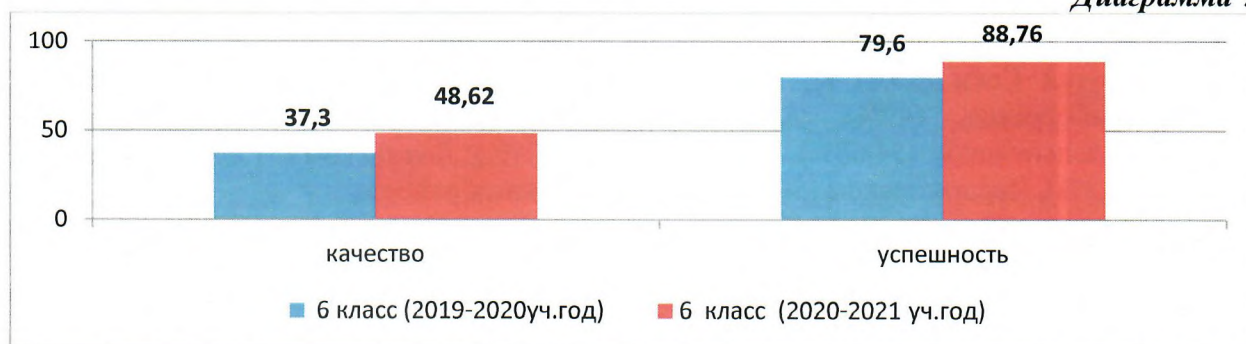
Показатель качества обученности составляет 25% и менее в 30 ОО, представленных в *таблице 5*. Это на 62 ОО меньше, чем этот же показатель в прошлом году. Из них в 7 ОО качество обученности равно 0% (на 3 ОО меньше, чем в прошлом году).

Таблица 5

№ п/п	АТЕ	Наименование ОО	Качество обученности (%)
1.	Армянск	МБОУ «Перекопская средняя общеобразовательная школа № 7»	25
2.	Керчь	МБОУ «Школа - гимназия № 1»	18,67
		МБОУ «Школа № 28»	18,75
3.	Симферополь	МБОУ «Средняя общеобразовательная школа №12»	21,43
		МБОУ «Средняя общеобразовательная школа № 43»	25
		ЧОУ «Средняя общеобразовательная школа «Перспектива Нова»	25
4.	Феодосия	МБОУ «Школа № 18»	0
5.	Ялта	МБОУ «Алупкинская средняя школа № 1 имени Амет-Хана Султана»	8
6.	Белогорский район	МБОУ «Петровская основная школа»	0
7.	Джанкойский район	МОУ «Вольновская школа»	8,7
		МОУ «Заречненская школа»	21,74
		МОУ «Стефановская школа»	0
8.	Кировский район	МБОУ «Абрикосовская школа»	22,22
		МБОУ «Новопокровская общеобразовательная школа»	16,67
		МБОУ «Первомайская общеобразовательная школа»	16,22
9.	Красногвардейский район	МБОУ «Амурская школа»	18,18
		МБОУ «Новопокровская школа»	0
10.	Ленинский район	МБОУ «Виноградненская средняя общеобразовательная школа»	25
		МБОУ «Приозёрненская средняя общеобразовательная школа»	0
11.	Нижнегорский район	МБОУ «Жемчужинская средняя общеобразовательная школа-детский сад»	18,75
		МБОУ «Изобильненская средняя общеобразовательная школа-детский сад»	25
		МБОУ «Лиственская средняя общеобразовательная школа»	21,5
		МБОУ «Нижнегорская средняя общеобразовательная школа №2»	20,69
12.	Первомайский район	МБОУ «Абрикосовская школа Республики Крым»	25
		МБОУ «Черновская школа Первомайского района Республики Крым»	25
13.	Раздольненский район	МБОУ «Котовская средняя общеобразовательная школа-детский сад»	0
14.	Симферопольский район	МБОУ «Кольчугинская школа №2 с крымскотатарским языком обучения»	23,53
		МБОУ «Украинская школа»	23,53
15.	Советский район	МБОУ «Советская средняя школа №2»	20
16.	Черноморский район	МБОУ «Новоивановская средняя школа»	21,43

Сравнение результатов ВПР показывает, что качество обученности в 6 классе в 2020-2021 учебном году повысилось на 11,32% по сравнению с результатами ВПР за 6 класс в 2019-2020 учебном году (*диаграмма 7*). Успешность повысилась на 9,16%.

Диаграмма 7



Результат сравнения отметок, полученных в процессе выполнения ВПР, с отметками по журналу, показал, что подтвердили свои отметки 10204, что составляет

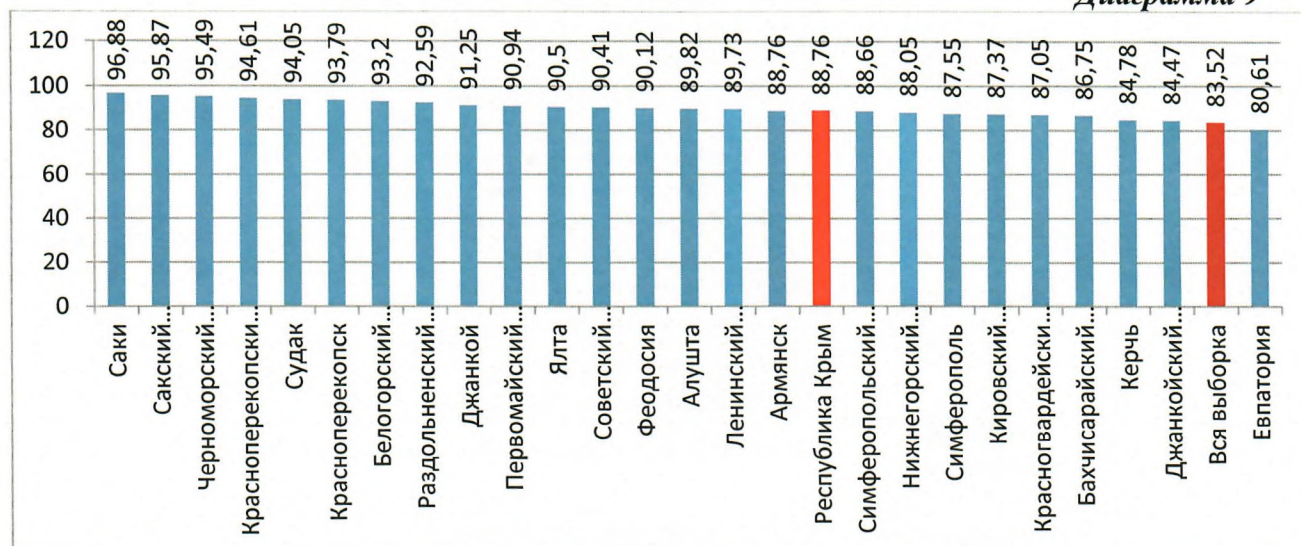
65,09 (на 5,25% больше, чем в прошлом году), понизили – 4418 (28,18%), повысили – 1055 обучающихся (6,73%) (диаграмма 8)

Диаграмма 8



Показатель успешности в РК 88,76%, что на 5,24% выше, чем в РФ, и на 9,16% выше по сравнению с показателем успешности в 2020 г. (79,6%) (диаграмма 9).

Диаграмма 9



100% показатель успешности отмечен в 137 ОО РК (на 14 ОО больше, чем в прошлом учебном году) (таблица 6):

Таблица 6

№ п/п	АТЕ	Наименование ОО
1.	Алушта	МОУ «Лучистовская школа»
2.	Армянск	МБОУ «Школа-лицей 2»»
		МБОУ «Перекопская средняя общеобразовательная школа»
3.	Джанкой	МОУ «Средняя школа №1 им. А.А. Драгомировой»
		МОУ «Средняя школа №5»
4.	Керчь	МБОУ «Школа № 15 им. Героя Советского Союза Е.М.Рудневой»»
5.	Красноперекопск	МБОУ «Средняя общеобразовательная школа №2 им.М.В.Фрунзе»

6.	Саки	МБОУ «Сакская школа №1 им. Героя Советского Союза В.К.Гайнутдинова»
		МБОУ «Сакская средняя школа №2 имени Героя Советского Союза З.А. Космодемьянской»
		МБОУ «Сакская средняя школа №3»
7.	Симферополь	ЧОУ «Крымская республиканская гимназия-школа-сад "Консоль»
		ЧОУ «Средняя общеобразовательная школа "Перспектива Нова»
		ЧОУ «Школа Воронцова»
8.	Судак	МБОУ «Дачновская средняя общеобразовательная школа»
		МБОУ «Солнечнодолинская средняя общеобразовательная школа»
		МБОУ «Средняя общеобразовательная школа №4»
		МБОУ «Морская средняя общеобразовательная школа»
9.	Феодосия	МБОУ «Специализированная школа №1 им. Д.Карбышева с углубленным изучением французского языка»
		МБОУ «Школа № 7»
		МБОУ «Школа № 8»
		МБОУ «Школа № 12»
		МБОУ «Школа № 15»
10.	Ялта	МБОУ «Ливадийская средняя школа»
		МБОУ «Ялтинская средняя школа-коллегиум № 1»
		МБОУ «Ялтинская средняя школа № 12 с углубленным изучением иностранных языков»
11.	Бахчисарайский район	МБОУ «Тургеньевская средняя общеобразовательная школа»
12.	Белогорский муниципальный район	МБОУ «Ароматновская средняя школа»
		МБОУ «Белогорская средняя школа № 4»
		МБОУ «Земляничненская средняя школа»
		МБОУ «Зуйская средняя школа»
		МБОУ «Красногорская основная школа им. Л.К. Никитиной»
		МБОУ «Курская средняя школа»
		МБОУ «Литвиненковская средняя школа»
		МБОУ «Мельничновская средняя школа»
		МБОУ «Мичуринская средняя школа»
МБОУ «Петровская основная школа»		
13.	Джанкойский муниципальный район	МБОУ «Крымская школа»
		МБОУ «Мартыновская школа»
		МБОУ «Новокрымская школа»
		МБОУ «Роскошненская школа»
		МБОУ «Целинновская школа»
14.	Кировский муниципальный район	МБОУ «Синицинская общеобразовательная школа»
15.	Красногвардейский муниципальный район	МБОУ «Краснознаменская школа»
		МБОУ «Миролюбовская школа»
		МБОУ «Октябрьская школа №3 им. И.Гаспринского»
16.	Красноперекопский муниципальный район	МБОУ «Братский учебно-воспитательный комплекс»
		МБОУ «Вишневский учебно-воспитательный комплекс»
		МБОУ «Ильинский учебно-воспитательный комплекс»
		МБОУ «Почетненский учебно-воспитательный комплекс»
		МБОУ «Магазинский учебно-воспитательный комплекс»
		МБОУ «Новопавловский учебно-воспитательный комплекс»

17.	Ленинский муниципальный район	МБОУ «Белинская основная общеобразовательная школа»
		МБОУ «Горностаевская средняя общеобразовательная школа»
		МБОУ «Заветненская средняя общеобразовательная школа»
		МБОУ «Калиновская средняя общеобразовательная школа»
		МБОУ «Кировская средняя общеобразовательная школа»
		МБОУ «Кировская средняя общеобразовательная школа»
		МБОУ «Ленинская средняя общеобразовательная школа»
		МБОУ «Луговская средняя общеобразовательная школа»
		МБОУ «Марьевская средняя общеобразовательная школа»
		МБОУ «Новониколаевская средняя общеобразовательная школа»
		МБОУ «Челядиновская основная общеобразовательная школа»
18.	Нижнегорский муниципальный район	МБОУ «Акимовская средняя общеобразовательная»
		МБОУ «Емельяновская средняя общеобразовательная школа»
		МБОУ «Жемчуженская средняя общеобразовательная школа»
		МБОУ «Зоркинская средняя общеобразовательная школа - детский сад»
		МБОУ «Изобильненская средняя общеобразовательная школа-детский сад»
		МБОУ «Чкаловская средняя общеобразовательная школа И.Т.Неровича»
		МБОУ «Пшениченская средняя общеобразовательная школа»
19.	Первомайский муниципальный район	МБОУ «Абрикосовская школа»
		МБОУ «Алексеевская школа»
		МБОУ «Гвардейская школа»
		МБОУ «Гришинская школа»
		МБОУ «Кормовская школа»
		МБОУ «Островская школа»
		МБОУ «Октябрьская школа»
		МБОУ «Первомайская школа №2»
МБОУ «Стахановская школа»		
20.	Раздольненский муниципальный район	МБОУ «Зиминская средняя общеобразовательная школа-детский сад»
		МБОУ «Ковыльненская средняя общеобразовательная школа им. А.Смолко»
		МБОУ «Котовская средняя общеобразовательная школа-детский сад»
		МБОУ «Кукушкинская средняя общеобразовательная школа-детский сад»
		МБОУ «Кумовская средняя общеобразовательная школа»
		МБОУ «Нивовская средняя общеобразовательная школа»
		МБОУ «Орловская средняя общеобразовательная школа-детский сад»
		МБОУ «Ручьевская средняя общеобразовательная школа»
		МБОУ «Сенокосненская средняя общеобразовательная школа-детский сад»
		МБОУ «Славновская средняя общеобразовательная школа-детский сад»
МБОУ «Чернышевская средняя общеобразовательная школа»		
21.	Сакский муниципальный район	МБОУ «Вересаевская средняя школа»
		МБОУ «Веселовская средняя школа»
		МБОУ «Виноградовская средняя школа»
		МБОУ «Добрушинская средняя школа»
		МБОУ «Зерновская средняя школа»
		МБОУ «Ивановская средняя школа»
		МБОУ «Ильинская средняя школа»
		МБОУ «Каменоломненская средняя школа»
		МБОУ «Кольцовская средняя школа»
		МБОУ «Крымская школа-гимназия»
		МБОУ «Митяевская средняя школа»
		МБОУ «Михайловская средняя школа»
		МБОУ «Наташинская средняя школа»
		МБОУ «Ромашкинская средняя школа»
		МБОУ «Сизовская средняя школа»
МБОУ «Столбовская средняя школа имени Героя Советского Союза Н.А.Токарева»		

		МБОУ «Трудовская школа»
		МБОУ «Фрунзенская средняя школа»
		МБОУ «Червонновская средняя школа»
		МБОУ «Шелковичненская средняя школа»
		МБОУ «Штормовская средняя школа»
22.	Симферопольский муниципальный район	МБОУ «Журавлёвская школа»
		МБОУ «Клёновская основная школа»
		МБОУ «Краснолесская школа»
		МБОУ «Новоселовская школа»
		МБОУ «Первомайская школа»
		МБОУ «Чайкинская школа»
23.	Советский муниципальный район	МБОУ «Дмитровская средняя школа»
		МБОУ «Краснофлотская средняя школа»
		МБОУ «Пушкинская средняя школа»
		МБОУ «Чапаевская средняя школа»
24.	Черноморский муниципальный район	МБОУ «Водопойненская средняя школа»
		МБОУ «Далековская средняя школа»
		МБОУ «Кировская средняя школа»
		МБОУ «Красноярская средняя школа»
		МБОУ «Медведевская средняя школа»
		МБОУ «Новосельская средняя школа»
		МБОУ «Окуневская средняя школа»
		МБОУ «Оленевская средняя школа»
		МБОУ «Черноморская средняя школа № 3»
25.	Региональное подчинение РК	ГБОУ РК «Керченская школа-интернат с усиленной физической подготовкой»
		ГБОУ РК «Алупкинская санаторная школа-интернат»
		ГБОУ РК «Ливадийская санаторная школа-интернат»
		ГБОУ РК «Джанкойская санаторная школа-интернат»

100% показатель качества обученности по итогам ВПР показали обучающиеся МОУ «Лучистовская школа» г.Алушты».

Достижение планируемых результатов в соответствии с требованиями ФГОС.

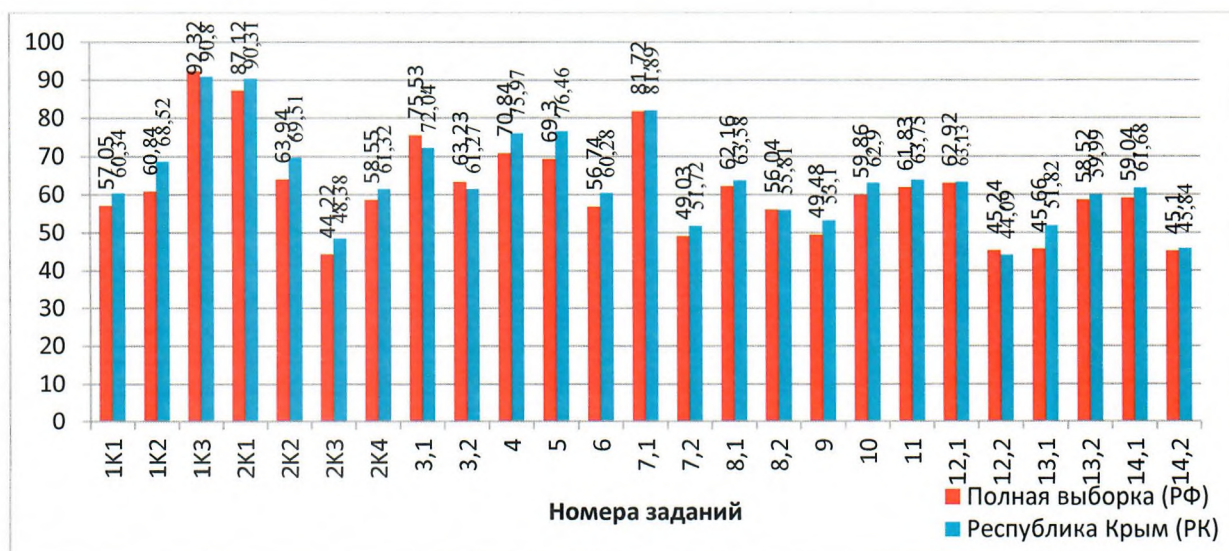
Результаты выполнения заданий ВПР по русскому языку отображено на **диаграмме 10**:

- задания №№ 1К1; 1К2; 2К1; 2К2; 2К3; 2К4; 4; 5; 6; 7,1; 7,2; 8,1; 9; 10; 11; 12,1; 13,1; 13,2; 14,1; 14,2 выполнены лучше в РК, чем в РФ;

- задания №№ 1К3; 3,1; 3,2; 8,2; 12,2 – результаты ниже, чем в РФ.

Наиболее успешно обучающиеся справились с заданиями 1К1 (90,8%), 2К1 (90,31%); 7,1 (81,89%).

Диаграмма 10



В ВПР по русскому языку в 7 классах ОО Республики Крым приняло участие 17189 обучающихся 7 классов из 518 ОО РК.

Результаты Всероссийской проверочной работы в разрезе АТЕ представлены в *таблице 7*.

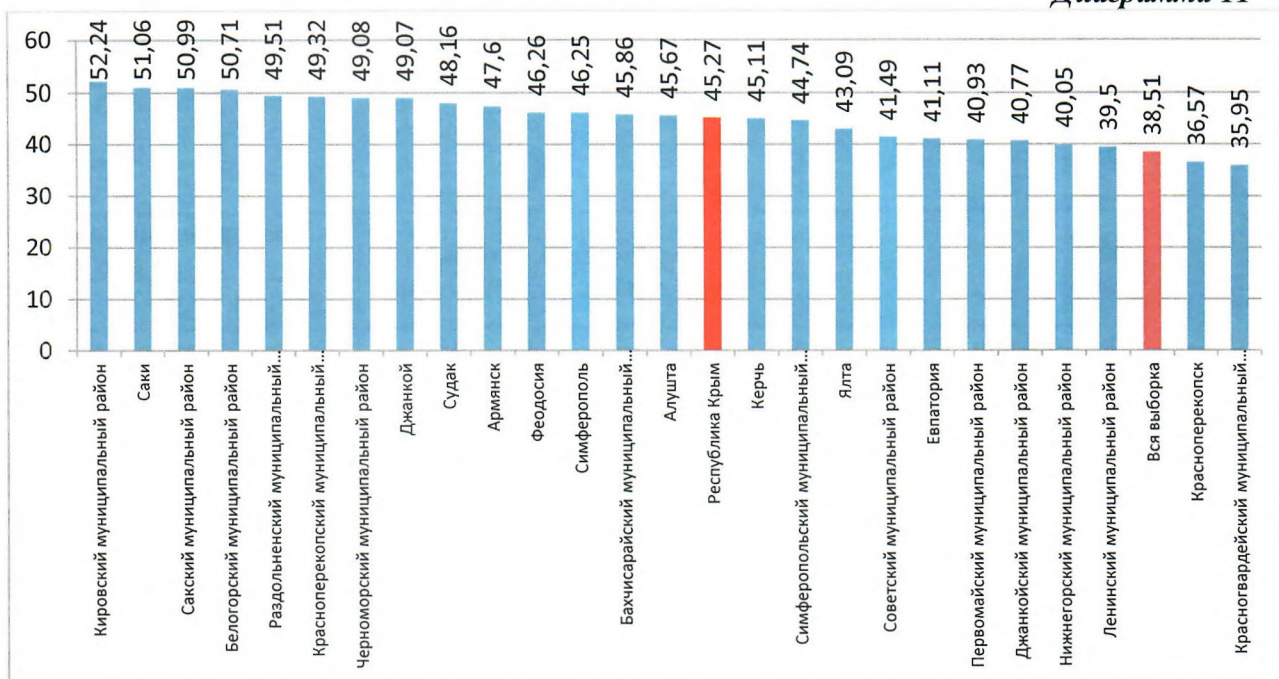
Таблица 7

№ п/п	АТЕ	количество ОО	количество участников	распределение по отметкам (%)			
				2	3	4	5
1	Алушта	12	451	10,64	43,68	33,7	11,97
2	Армянск	5	229	6,55	45,85	37,12	10,48
3	Джанкой	8	428	7,24	43,69	38,32	10,75
4	Евпатория	17	1063	17,87	41,02	34,24	6,87
5	Керчь	21	1013	14,71	40,18	35,83	9,28
6	Красноперекоск	5	227	7,49	55,95	29,96	6,61
7	Саки	6	237	5,91	43,04	38,4	12,66
8	Симферополь	50	3596	11,9	41,85	36,85	9,4
9	Судак	9	353	3,68	48,16	37,96	10,2
10	Феодосия	22	923	7,91	45,83	37,38	8,88
11	Ялта	23	1086	12,52	44,38	35,54	7,55
12	Бахчисарайский район	24	883	14,38	39,75	38,73	7,13
13	Белогорский район	27	635	4,88	44,41	40,16	10,55
14	Джанкойский район	35	591	14,38	44,84	33,16	7,61
15	Кировский район	17	492	8,13	39,63	39,23	13,01
16	Красногвардейский район	30	701	17,83	46,22	31,1	4,85
17	Красноперекоспский район	12	221	3,17	47,51	38,01	11,31
18	Ленинский район	28	481	11,85	48,65	32,22	7,28
19	Нижнегорский район	21	402	12,19	47,76	30,6	9,45
20	Первомайский район	17	237	10,55	48,52	32,07	8,86
21	Раздольненский район	17	204	7,35	43,14	43,14	6,37
22	Сакский район	34	653	4,9	44,1	39,66	11,33
23	Симферопольский район	39	1303	7,44	47,81	37,22	7,52
24	Советский район	15	270	10,74	47,78	35,19	6,3
25	Черноморский район	14	271	5,54	45,39	39,85	9,23
26	ОО регионального подчинения	10	239	9,62	33,89	42,26	14,23
27	Республика Крым	518	17189	10,88	43,84	36,39	8,88
28	РФ	35576	1289596	16,97	44,52	31,91	6,6

Статистический анализ по отметкам свидетельствует о расхождении результатов РК в сравнении с результатами РФ: «2» - меньше на 6,09%; «3» - меньше на 0,48%; «4» - больше на 4,48%; «5» - больше на 2,28% соответственно.

Показатель качества обученности в РК составляет 38,51% (*диаграмма 11*), что на 6,76% выше, чем в среднем в РФ в этом учебном году, но на 3,35% ниже, чем этот показатель в РК в 6-х классах по итогам ВПР в этом учебном году.

Диаграмма 11



Показатель качества обученности выше, чем в среднем в РФ и РК в городских округах Саки (51,06%), Джанкой (49,07%), Судак (48,16%), Армянск (47,6%), Феодосия (46,26%), Симферополь (45,86%), Алушта (45,64%); Кировском (52,24%), Сакском (50,99%), Белогорском (50,71%), Раздольненском (49,51%), Красноперекопском (49,32%), Черноморском (49,08%), Бахчисарайском (45,86%) муниципальных районах.

Низкие показатели качества (менее 40%) по итогам ВПР в Ленинском (39,5%), Джанкойском (45,84%), Красногвардейском (35,95%) муниципальных районах, городском округе Красноперекопск (36,57%).

Показатель качества обученности составляет 25% и менее в 57 ОО, перечисленных в *таблице 8*

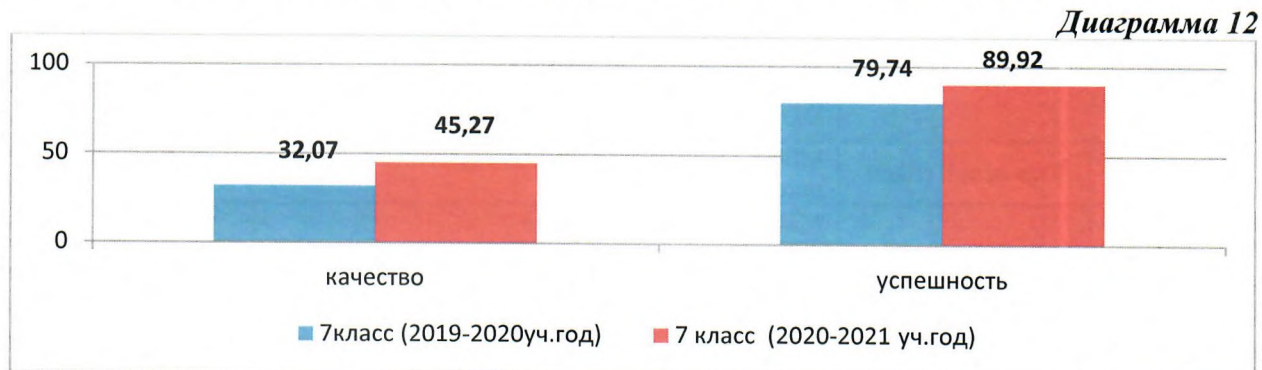
Таблица 8

№ п/п	АТЕ	Наименование ОО	Качество обученности (%)
1.	Алушта	МБОУ «Запрудненский комплекс школа-сад»	20
2.	Евпатория	МБОУ «Средняя школа №16»	22,85
		МБОУ «Гимназия имени Ильи Сельвинского»	22,455
		МБОУ «Заозерненская средняя школа»	4,76
3.	Керчь	МБОУ «Школа-гимназия № 1»	11,23
		МБОУ «Школа № 10»	24
		МБОУ «Школа №17 имени Веры Белик»	22,22
		МБОУ «Школа №12 имени Героев Аджимушкайских каменоломен»	21,43
		МБОУ «Школа №28»	12
4.	Симферополь	ЧОУ "Симферопольская международная школа"	14,29
		МБОУ «Средняя общеобразовательная школа № 43»	18,46
5.	Феодосия	МБОУ «Коктебельская школа»	24,32
6.	Ялта	МБОУ «Алупкинская школа №1 имени Ахмет-Хана Султана»	10,71
		МБОУ «Краснокаменная средняя школа»	23,53
7.	Бахчисарайский район	МБОУ «Верхореченская средняя общеобразовательная школа»	25
		МБОУ «Долинненская средняя общеобразовательная школа»	14,29
		МБОУ «Табачновская средняя общеобразовательная школа»	14,29
		МБОУ «Тенистовская средняя общеобразовательная школа»	25
8.	Белогорский район	МБОУ «Головановская основная средняя школа»	16,67

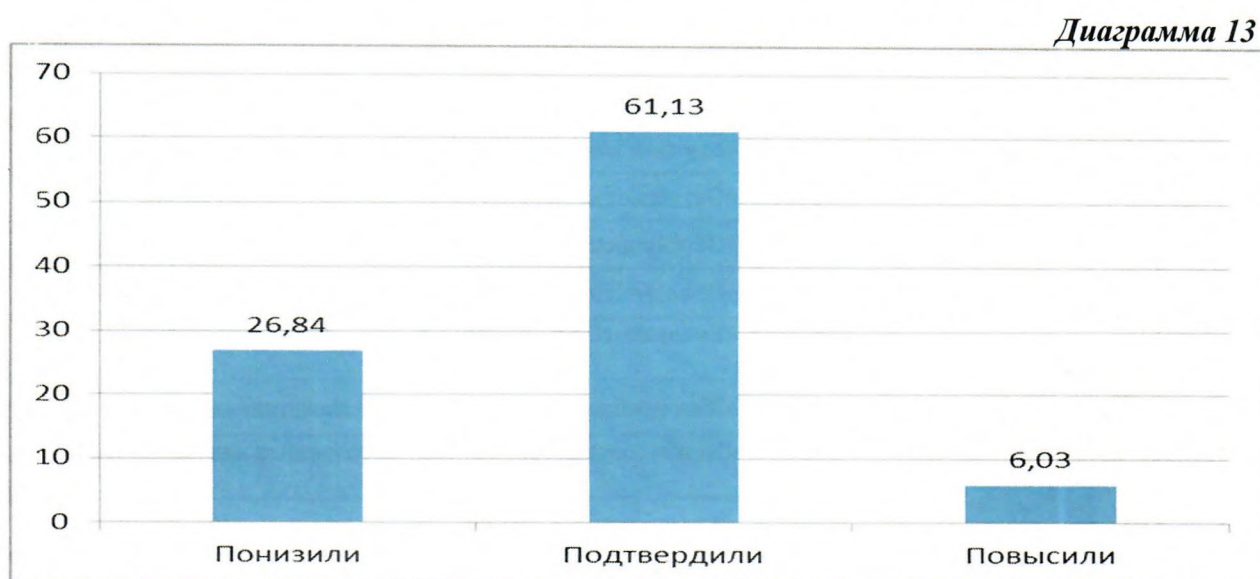
9.	Джанкойский район	МОУ «Вольновская школа»	9,52
		МОУ «Заречненская школа»	20
		МОУ общего и дошкольного образования «Луганская школа-детский сад»	14,29
		МОУ «Мирновская школа»	10,26
		МОУ «Просторненская школа»	22,22
10.	Кировский район	МБОУ «Шубинский учебно-воспитательный комплекс «Школа-детский сад»	18,18
11.	Красногвардейский район	МБОУ «Амурская школа»	22,73
		МБОУ «Восходненская школа»	17,54
		МБОУ «Колодезянская школа»	25
		МБОУ «Краснознаменная школа»	20
		МБОУ «Найденовская школа»	25
		МБОУ «Новопокровская школа»	11,11
		МБОУ «Октябрьская школа №1»	12,91
		МБОУ «Полтавская школа»	20
		МБОУ «Янтарненская школа2»	9,68
12.	Ленинский район	МБОУ «Заветненская средняя общеобразовательная школа»	10
		МБОУ «Ильичевская средняя общеобразовательная школа»	23,53
		МБОУ «Кировская средняя общеобразовательная школа»	12,5
		МБОУ «Марфовская средняя общеобразовательная школа»	22,22
		МБОУ «Октябрьская средняя общеобразовательная школа»	25
		МБОУ «Останкинская средняя общеобразовательная школа»	22,23
		МБОУ «Приозёрненская средняя общеобразовательная школа»	10,53
13.	Нижнегорский район	МБОУ «Емельяновская Охотская средняя общеобразовательная школа»	18,18
		МБОУ «Жемчуженская средняя общеобразовательная школа»	15,38
		МБОУ «Нижнегорская средняя общеобразовательная школа № 2»	2,56
		МБОУ «Абрикосовская школа»	12,5
14.	Первомайский район	МБОУ «Сарыбашская школа с крымскотатарским языком обучения имени А.М. Типпа»	25
		МБОУ «Гвардейская школа»	25
		МБОУ «Степновская школа»	18,18
15.	Раздольненский район	МБОУ «Кумовская средняя общеобразовательная школа»	11,11
		МБОУ «Орловская средняя общеобразовательная школа»	16,67
16.	Сакский район	МБОУ «Штормовская школа-гимназия»	25
17.	Симферопольский район	МБОУ «Денисовская школа»	25
		МБОУ «Донская школа»	17,39
		МБОУ «Новосёловская школа»	0
18.	Советский район	МБОУ «Черноземненская средняя школа»	22,22
19.	Регионального подчинения РК	ООО «Ялтинская общеобразовательная школа им. Святого цесаревича Алексея»	14,29
		ГБОУ Р «Джанкойская санаторная школа-интернат»	18,75

Показатель качества обученности составил 0% в МБОУ «Новоселовская средняя школа» Симферопольского района.

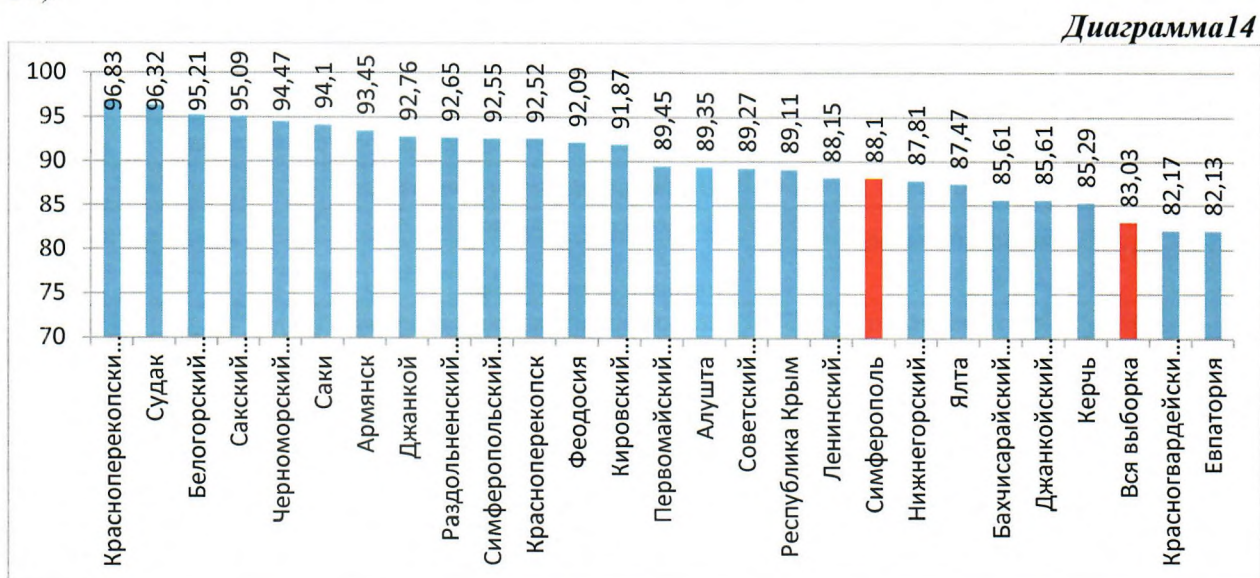
Сравнение результатов ВПР показывает, что качество обученности в 7 классе в 2020-2021 учебном году повысилось на 13,2% по сравнению с результатами ВПР за 7 класс в 2019-2020 учебном году (*диаграмма 12*), успешность повысилась на 9,37%.



Результат сравнения отметок, полученных в процессе выполнения ВПР, с отметками по журналу, показал, что подтвердили свои отметки 11538, что составляет 61,13%, понизили – 4613 (26,84%), повысили – 1036 обучающихся (6,03%) (*диаграмма 13*)



Показатель успешности в РК 89,11%, что на 6,08% выше, чем в РФ (*диаграмма 14*).



100% показатель успешности отмечен в 142 ОО РК. (таблица 9):

Таблица 9

№ п/п	АТЕ	Наименование ОО
1.	Алушта	МОУ «Лучистовская школа»
		МОУ «Изобильненская школа»
2.	Армянск	МБОУ «Школа-лицей №2»
		МБОУ «Перекопская средняя общеобразовательная школа»
3. 4.	Джанкой Керчь	МОУ «Средняя школа №1 им. А.А.Драгомировой»
		МБОУ «Школа № 15 имени Героя Советского Союза Е.М. Рудневой»
5.	Красноперекопск	МБОУ «Средняя общеобразовательная школа №2 имени М.В.Фрунзе.»
6.	Саки	МБОУ «Сакская школа №1 им. Героя Советского Союза В.К.Гайнутдинова»
		МБОУ «Сакская средняя школа №3»
7.	Симферополь	МБОУ «Средняя общеобразовательная школа №35»
		ЧОУ «Медико-биологический лицей»
		ЧОУ «Средняя общеобразовательная школа "Перспектива Нова»
		ЧОУ «Школа Воронцова»
8.	Судак	МБОУ «Средняя общеобразовательная школа №4
		МБОУ «Морская средняя общеобразовательная школа»
9.	Феодосия	МБОУ «Школа № 3»
		МБОУ «Школа № 5»
		МБОУ «Школа № 7»
		МБОУ «Школа № 8»
		МБОУ «Школа № 11 им.А.В.Преснякова»
		МБОУ «Школа № 12»
		МБОУ «Школа № 16»
		МБОУ «Школа № 20»
10.	Ялта	МБОУ «Ливадийская средняя школа»
		МБОУ «Ялтинская средняя школа-коллегиум № 1»
		МБОУ «Ялтинская средняя школа № 12 с углубленным изучением иностранных языков»
	Бахчисарайский муниципальный район	МБОУ «Тургеньевская средняя школа»
11.	Белогорский муниципальный район	МБОУ «Земляничненская средняя школа»
		МБОУ «Зуйская средняя школа №2»
		МБОУ «Красногорская основная школа им. Л.К. Никитиной»
		МБОУ «Крымрозовская средняя школа»
		МБОУ «Курская средняя школа»
		МБОУ «Литвиненковская средняя школа»
		МБОУ «Мельничновская средняя школа»
		МБОУ «Белогорская средняя школа №4»
		МБОУ «Петровская основная школа»
12.	Джанкойский муниципальный район	МБОУ «Крымская школа»
		МБОУ «Масловская школа»
		МБОУ «Майская школа с крымскотатарским языком обучения»
		МБОУ «Овощновская школа»
		МБОУ «Роскошненская школа»
		МБОУ «Стефановская школа»
		МБОУ «Чайкинская школа-детский сад»
		МБОУ «Табачненская школа - детский сад»
13.	Кировский муниципальный район	МБОУ «Золотопольненская общеобразовательная школа»
		МБОУ «Синицинская общеобразовательная школа»
		МБОУ «Кировская общеобразовательная школа №1»
		МБОУ «Старокрымская общеобразовательная школа №2»
		МБОУ «Старокрымский учебно-воспитательный комплекс №3 "Школа-гимназия»

14.	Красногвардейский муниципальный район	МБОУ «Зерновская школа»
		МБОУ «Карповская школа»
		МБОУ «Клепинская школа»
		МБОУ «Котельниковская школа»
		МБОУ «Краснознаменская школа»
		МБОУ «Некрасовская школа»
		МБОУ «Мускатновская школа»
15.	Краснопереконский муниципальный район	МБОУ «Братский учебно-воспитательный комплекс»
		МБОУ «Вишневский учебно-воспитательный комплекс»
		МБОУ «Зеленонировский учебно-воспитательный комплекс»
		МБОУ «Почетненский учебно-воспитательный комплекс»
		МБОУ «Красноармейский учебно-воспитательный комплекс»
		МБОУ «Магазинский учебно-воспитательный комплекс»
		МБОУ «Новопавловский учебно-воспитательный комплекс»
		МБОУ «Орловский учебно-воспитательный комплекс»
16.	Ленинский муниципальный район	МБОУ «Батальненская средняя общеобразовательная школа»
		МБОУ «Белинская основная общеобразовательная школа»
		МБОУ «Калиновская средняя общеобразовательная школа»
		МБОУ «Красногорская средняя общеобразовательная школа»
		МБОУ «Ленинская средняя общеобразовательная школа»
		МБОУ «Семисотская средняя общеобразовательная школа»
		МБОУ «Луговская средняя общеобразовательная школа»
		МБОУ «Марьевская средняя общеобразовательная школа»
		МБОУ «Октябрьская средняя общеобразовательная школа»
		МБОУ «Челядиновская основная общеобразовательная школа»
17.	Нижегорский муниципальный район	МБОУ «Акимовская средняя общеобразовательная школа»
		МБОУ «Дрофинская средняя общеобразовательная школа»
		МБОУ «Ивановская средняя общеобразовательная школа»
		МБОУ «Изобильненская средняя общеобразовательная школа-детский сад»
		МБОУ «Косточковская средняя общеобразовательная школа»
		МБОУ «Михайловская средняя общеобразовательная школа»
		МБОУ «Пшениченская средняя общеобразовательная школа»
		МБОУ «Уваровская средняя общеобразовательная школа-детский сад»
18.	Первомайский муниципальный район	МБОУ «Абрикосовская школа»
		МБОУ «Гришинская школа»
		МБОУ «Гвардейская школа»
		МБОУ «Калининская школа»
		МБОУ «Кормовская школа»
		МБОУ «Октябрьская школа»
		МБОУ «Первомайская школа №2»
МБОУ «Стахановская школа»		
19.	Раздольненский муниципальный район	МБОУ «Зиминская средняя общеобразовательная школа-детский сад»
		МБОУ «Котовская средняя общеобразовательная школа-детский сад»
		МБОУ «Кукушкинская средняя общеобразовательная школа-детский сад»
		МБОУ «Кумовская средняя общеобразовательная школа»
		МБОУ «Орловская средняя общеобразовательная школа-детский сад»
		МБОУ «Раздольненская школа-гимназия №2» имени Л.Рябики»
		МБОУ «Серебрянская средняя общеобразовательная школа - детский сад»
20.	Сакский муниципальный район	МБОУ «Веселовская средняя школа»
		МБОУ «Виноградовская средняя школа»
		МБОУ «Добрушинская средняя школа»
		МБОУ «Зерновская средняя школа»
		МБОУ «Елизаветовская средняя школа»
		МБОУ «Крымская школа-гимназия»
		МБОУ «Ильинская средняя школа»
		МБОУ «Каменоломенная средняя школа»

		МБОУ «Карьерновская средняя школа»
		МБОУ «Кольцовская средняя школа»
		МБОУ «Крайненская средняя школа»
		МБОУ «Митяевская средняя школа»
		МБОУ «Михайловская средняя школа»
		МБОУ «Наташинская средняя школа»
		МБОУ «Охотниковская средняя школа»
		МБОУ «Ромашкинская средняя школа»
		МБОУ «Сизовская средняя школа»
		МБОУ «Столбовская средняя школа имени Героя Советского Союза Н.А.Токарева»
		МБОУ «Трудовская средняя школа»
		МБОУ «Шелковичненская средняя школа»
		МБОУ «Штормовская средняя школа»
21.	Симферопольский муниципальный район	МБОУ «Винницкая школа»
		МБОУ «Журавлевская школа»
		МБОУ «Кленовская основная школа»
		МБОУ «Краснолесская основная школа»
		МБОУ «Первомайская школа»
		МБОУ «Скворцовская школа»
		МБОУ «Чайкинская школа»
22.	Советский муниципальный район	МБОУ «Некрасовская средняя школа»
		МБОУ «Пушкинская средняя школа»
		МБОУ «Раздольненская средняя школа»
23.	Черноморский муниципальный район	МБОУ «Далековская средняя школа»
		МБОУ «Кировская средняя школа»
		МБОУ «Красноярская средняя школа»
		МБОУ «Медведевская средняя школа»
		МБОУ «Межводненская средняя школа»
		МБОУ «Оленевская средняя школа»
		МБОУ «Окуневская средняя школа»
		МБОУ «Черноморская средняя школа № 3»
		ГБОУ РК «Евпаторийская санаторная школа-интернат»
		ГБОУ РК «Керченская школа-интернат с усиленной физической подготовкой»
		ГБОУ РК «Крымская гимназия-интернат для одаренных детей»
	ОО регионального подчинения	ОО «Ялтинская общеобразовательная школа им. Святого цесаревича Алексия»
		ГБОУ РК «Ливадийская санаторная школа-интернат»
		ГБОУ РК «Джанкойская санаторная школа-интернат»
		ГБОУ РК «Феодосийская санаторная школа-интернат»

100% показатель качества обученности по итогам ВПР показали обучающиеся МБОУ «Зерновская средняя школа» (Сакский муниципальный район).

Достижение планируемых результатов в соответствии с требованиями ФГОС.

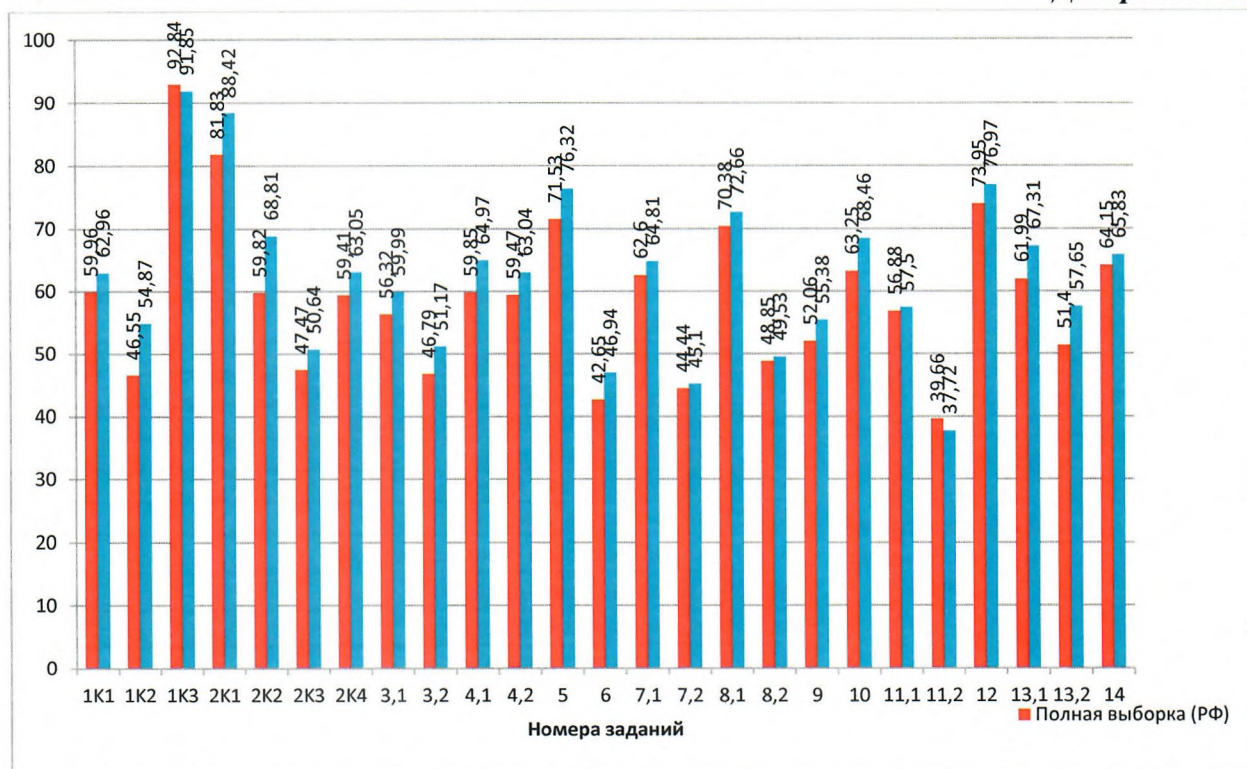
Выполнение заданий ВПР по русскому языку отображено на **диаграмме 15**:

- задания №№ 1К1, 1К2, 2К1, 2К2, 2К3, 2К4, 3,1; 3,2; 4,1; 4,2; 5; 6; 7,1; 7,2; 8,1; 8,2; 9, 10, 11,1; 12; 13,1; 13,2; 14 выполнены лучше (0,68% - 9,67%) в РК, чем в РФ;

- задания №№ 1К3; 11,2 – результаты незначительно (0,9 - 1,94%) ниже, чем в РФ.

Наиболее успешно обучающиеся справились с заданиями 1К3 (91,85%); 2К1 (88,42%).

Невысокий процент (37,72%) выполнивших задание 11,2.



В ВПР по русскому языку в 8 классах ОО Республики Крым приняло участие 17585 обучающихся 8-х классов из 518 ОО РК.

Результаты Всероссийской проверочной работы в разрезе АТЕ представлены в *таблице 10*.

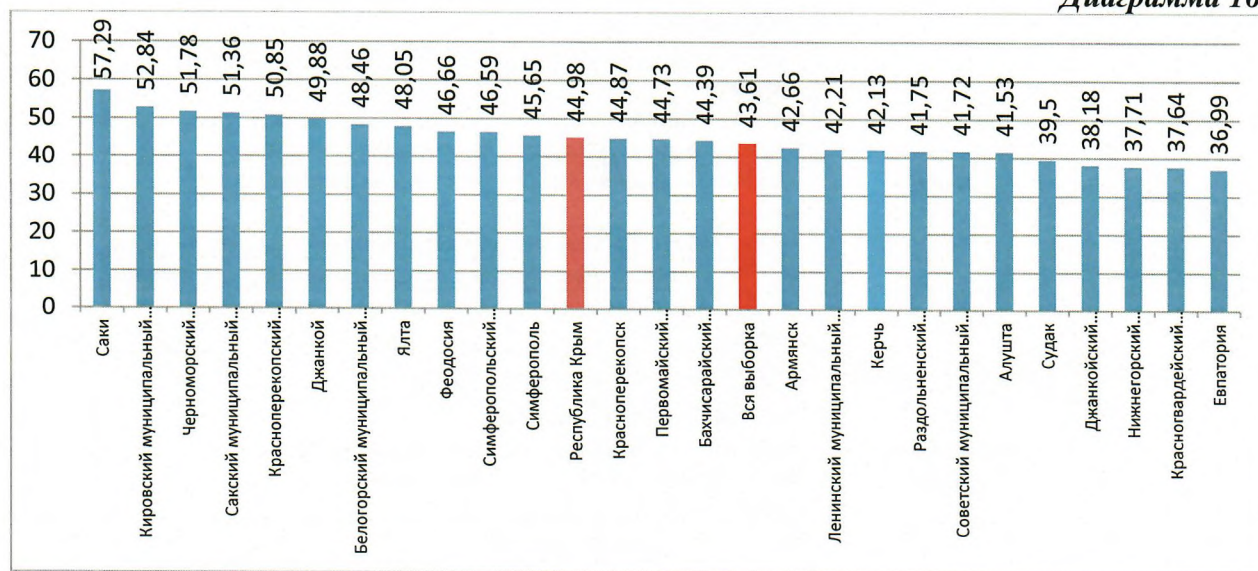
Таблица 10

АТЕ	Кол-во ОО	Кол-во участников	2	3	4	5
Вся выборка	35511	1174415	19,73	36,66	36,01	7,6
Республика Крым	518	17585	13,78	41,25	37,55	7,43
Алушта	12	472	13,56	44,92	36,23	5,3
Армянск	5	225	8,44	48,89	36,44	6,22
Джанкой	8	395	10,63	39,49	42,03	7,85
Евпатория	17	1057	24,03	38,98	32,26	4,73
Керчь	21	902	19,51	38,36	35,03	7,1
Красноперекопск	5	234	9,4	45,73	39,74	5,13
Саки	6	302	3,64	39,07	43,38	13,91
Симферополь	50	3726	15,43	38,92	37,95	7,7
Судак	9	319	5,33	55,17	30,41	9,09
Феодосия	22	853	14,54	38,8	39,39	7,27
Ялта	23	1101	11,72	40,24	39,15	8,9
Бахчисарайский муниципальный район	24	856	16,59	39,02	37,38	7,01
Белогорский муниципальный район	26	648	6,64	44,91	39,51	8,95
Джанкойский муниципальный район	35	647	17,62	44,2	32,92	5,26
Кировский муниципальный район	17	528	11,55	35,61	41,86	10,98

Красногвардейский муниципальный район	29	797	15,31	47,05	31,62	6,02
Красноперекопский муниципальный район	12	234	5,56	43,59	41,45	9,4
Ленинский муниципальный район	28	424	12,74	45,05	36,79	5,42
Нижнегорский муниципальный район	21	411	17,76	44,53	31,87	5,84
Первомайский муниципальный район	18	237	10,55	44,73	38,4	6,33
Раздольненский муниципальный район	18	273	17,22	41,03	35,16	6,59
Сакский муниципальный район	34	699	5,15	43,49	41,92	9,44
Симферопольский муниципальный район	39	1380	12,32	41,09	39,2	7,39
Советский муниципальный район	15	314	14,33	43,95	38,22	3,5
Черноморский муниципальный район	14	309	7,44	40,78	43,04	8,74
ОО регионального подчинения	10	242	9,09	36,78	43,39	10,74

Показатель качества обученности в 8-х классах составляет **44,98%** (диаграмма 16), что незначительно ниже (на 0,29%), чем в 7-х классах в этом учебном году и на 1,37% выше, чем этот показатель в РФ.

Диаграмма 16



Показатель качества обученности выше, чем в среднем в РФ и РК в городских округах Саки (57,29%), Джанкой (49,88%), Ялта (48,05%), Феодосия (51,17%), Симферополь (45,65%); Кировском (52,84%), Черноморском (51,78%), Сакском (51,36%), Красноперекопском (50,85%), Белогорском (48,46%), Симферопольском (46,59%) муниципальных районах.

Низкие показатели качества по итогам ВПР в городских округах Армянск 42,66, Керчь (42,13%), Алушта (41,53%), Судак (39,5%), Евпатория (36,99%); Ленинском (42,21%), Раздольненском (41,75%), Советском (41,72%), Джанкойском (38,18%), Нижнегорском (37,64%), Красногвардейском (37,64%) муниципальных районах.

Показатель качества обученности составляет 25% и менее в ОО, перечисленных в таблице 11.

Таблица 11

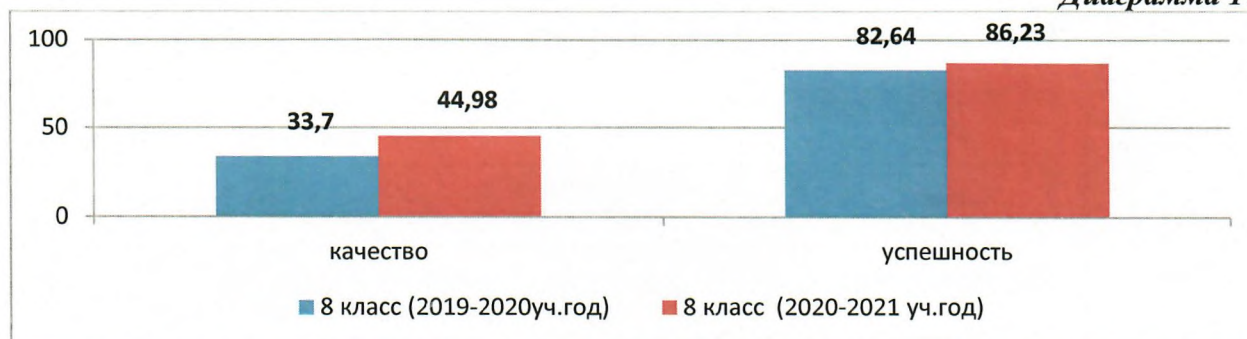
№ п/п	АТЕ	Наименование ОО	Качество обученности (%)
1.	Алушта	МБОУ «Запрудненский комплекс школа-сад»	22,22
		МБОУ «Партенитская школа»	19,45
		МБОУ «Рыбачьевская школа»	11,11
2.	Евпатория	МБОУ «Средняя школа №1 1»	20,84
		МБОУ «Средняя школа № 2»	23,8
		МБОУ «Школа № 16»	20,62
		МБОУ «Заозерненская средняя школа»	19,23
3.	Керчь	МБОУ «Специализированная школа №1 с углубленным изучением английского языка»	17,2
		МБОУ «Школа № 22 имени Героев Аджимушкайских каменоломен»	18,18
		МБОУ «Школа № 24»	10
		МБОУ «Школа № 25»	25
		МБОУ «Школа № 28»	14,81
4.	Симферополь	МБОУ «Средняя общеобразовательная школа №21»	22,22
		МБОУ «Средняя общеобразовательная школа №26 имени М.Т.Калашникова»	18,18
		ЧОУ «Средняя общеобразовательная школа «Перспектива Нова»	14,29
5.	Судак	МБОУ «Средняя оущеобразовательная школа №2»	23,88
6.	Феодосия	МБОУ «Средняя общеобразовательная школа №9»	20,98
7.	Ялта	МБОУ «Ялтитинская средняя школа №8 имени Д.М. Гребенкина»	23,81
8.	Бахчисарайский район	МБОУ «Бахчисарайская средняя общеобразовательная школа №2»	17,24
		МБОУ «Верхореченская средняя общеобразовательная школа»	14,28
		МБОУ «Вилинская общеобразовательная школа №2 с русским и крымскотатарским языками обучения»	23,81
		МБОУ «Долинненская средняя общеобразовательная школа»	3,45
		МБОУ «Научненская средняя общеобразовательная школа»	12,5
		МБОУ «Тенистовская средняя общеобразовательная школа»	20
		МБОУ «Скалистовская средняя общеобразовательная школа»	19,44
9.	Белогорский район	МБОУ «Зыбинская средняя школа»	20
10.	Джанкойский район	МОУ «Вольновская школа»	7,14
		МОУ «Завет-Ленинская школа детский-сад»	24
		МОУ «Лобановская школа детский-сад»	23,53
		МОУ «Мартыновская школа»	16,67
11.	Красногвардейский район	МБОУ «Амурская школа»	0
		МБОУ «Зерновская школа»	0
		МБОУ «Новопокровская школа»	25
		МБОУ «Климовская школа»	0
		МБОУ «Краснознаменная школа»	21,88
		МБОУ «Найденовская школа»	23,07
		МБОУ «Некрасовская школа»	16,67
		МБОУ «Пятихатская школа»	25
МБОУ «Ровновская школа»	23,81		
12.	Краснопереконский район	МБОУ «Ильинский учебно-воспитательный комплекс»	10
		МБОУ «Орловский учебно-воспитательный комплекс»	18,18
13.	Ленинский район	МБОУ «Глазовская средняя общеобразовательная школа»	14,29
		МБОУ «Заветненская средняя общеобразовательная школа»	20
		МБОУ «Кировская средняя общеобразовательная школа»	16,67

		МБОУ «Луговская средняя общеобразовательная школа»	12,5
14.	Нижегородский район	МБОУ «Жемчужинская средняя общеобразовательная школа»	18,75
		МБОУ «Зоркинская средняя общеобразовательная школа»	25
		МБОУ «Лиственская средняя общеобразовательная школа»	5,88
		МБОУ «Нижегородская школа-лицей №1»»	18,42
		МБОУ «Чкаловнская средняя общеобразовательная школа»	17,65
15.	Первомайский район	МБОУ «Сарыбашская школа с крымскотатарским языком обучения»	14,29
		МБОУ «Черновская школа»	0
16.	Раздольненский район	МБОУ «Березовская средняя общеобразовательная школа»	18,18
		МБОУ «Ковыльненская средняя общеобразовательная школа имени А.Смолко»	25
		МБОУ «Кукушкинская средняя общеобразовательная школа-детский сад»»	25
		МБОУ «Ручьевская средняя общеобразовательная школа-детский сад»	23,53
17.	Сакский район	МБОУ «Штормовская школа-гимназия»	21,05
18.	Симферопольский район	МБОУ «Винницкая школа»	15,79
		МБОУ «Донская школа»	21,05
		МБОУ «Украинская школа»	26,67
		МБОУ «Чайкинская школа»	20
19.	Советский район	МБОУ «Черноземненская средняя школа»	12,5
20.	Черноморский район	МБОУ «Новоивановская средняя школа»	16,67
21.	Региональное подчинение РК	ГБОУ РК«Джанкойская санаторная школа-интернат»	14,29

Показатель качества обученности составил 0% в 4-х ОО.

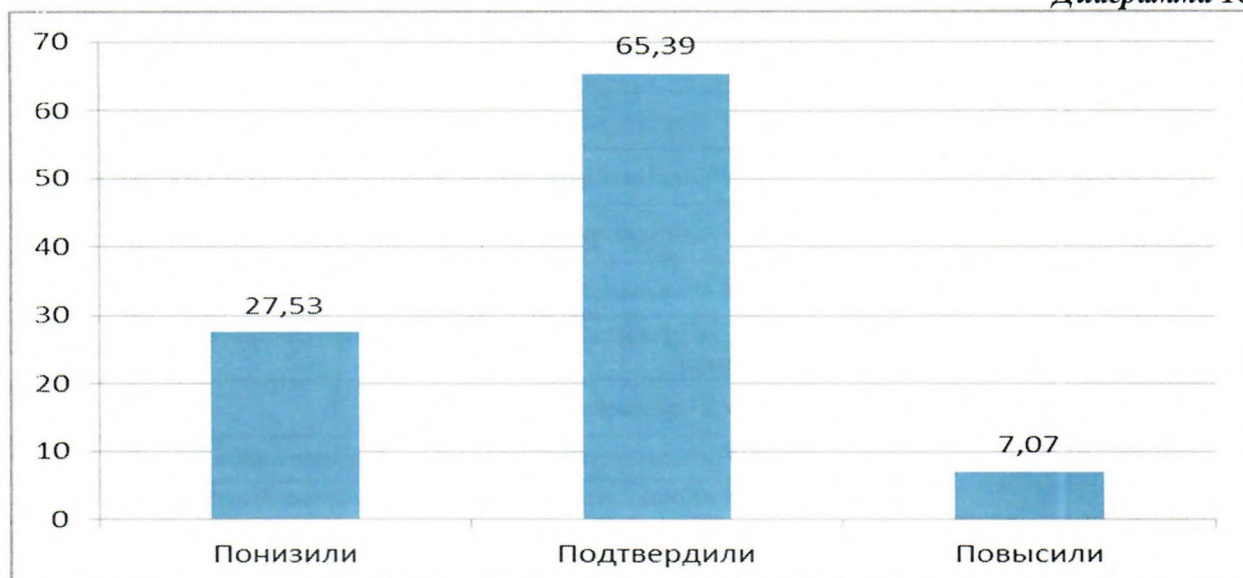
Сравнение результатов ВПР, показывает, что качество обученности в 8-х классах в 2020-2021 учебном году повысилась на 11,78% по сравнению с результатами ВПР за 8 класс в 2019-2020 учебном году (*диаграмма 17*). Успешность повысилась на 3,29%.

Диаграмма 17



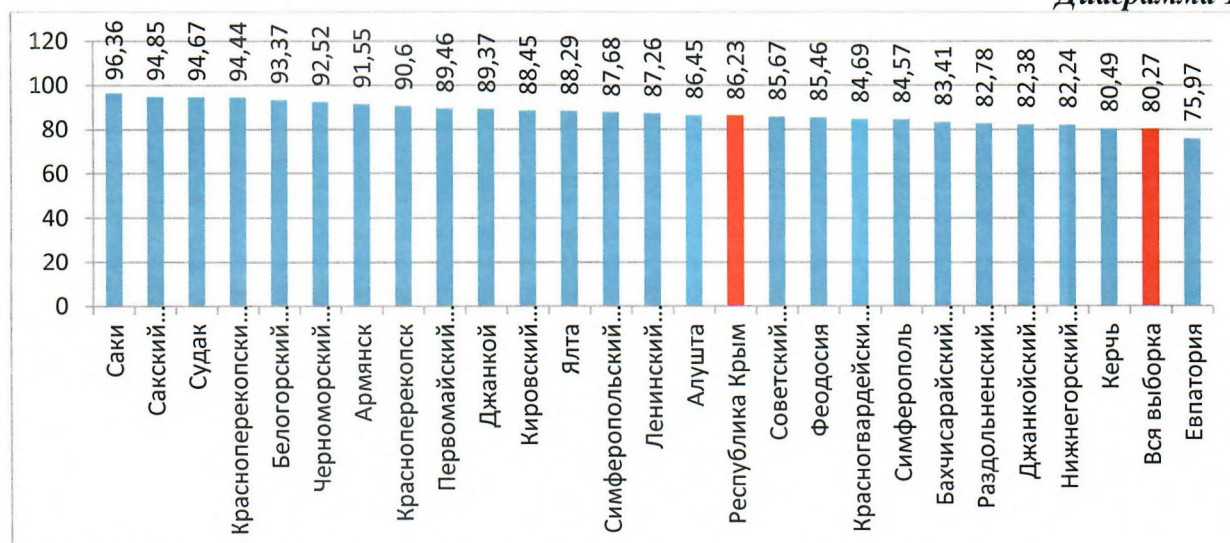
Результат сравнения отметок, полученных в процессе выполнения ВПР, с отметками по журналу, показал, что подтвердили свои отметки 11499, что составляет 65,39, понизили – 4842 (27,531%), повысили – 1244 обучающихся (7,03%) (*диаграмма 18*)

Диаграмма 18



Показатель успешности в РК 44,98%, что на 6,04% выше, чем в РФ (диаграмма 18).

Диаграмма 18



100% показатель успешности отмечен в 116 ОО РК (таблица 12):

Таблица 12

№ п/п	АТЕ	Наименование ОО
1.	Армянск	МБОУ «Школа-лицей №2»
		МБОУ «Перекопская средняя общеобразовательная»
2.	Джанкой	МОУ «Средняя школа №1 им. А.А.Драгомировой»
		МБОУ «Средняя общеобразовательная школа №2»
3.	Красноперекопск	МБОУ «Средняя общеобразовательная школа №2»
		МБОУ «Средняя общеобразовательная школа №2»
4.	Саки	МБОУ «Сакская школа №2 им. Героя Советского Союза З.А.Космодемьянской»
		МБОУ «Сакская средняя школа №3»
5.	Симферополь	МБОУ «Средняя общеобразовательная школа-детский сад с углубленным изучением английского языка №6»
		ЧОУ «Крымская республиканская гимназия-школа-сад "Консоль"»
		ЧОУ «Средняя общеобразовательная школа "Перспектива Нова»
6.	Судак	МБОУ «Веселовская средняя общеобразовательная школа»
		МБОУ «Морская средняя общеобразовательная школа»
7.	Феодосия	МБОУ «Специализированная школа №1 им. Д.Карбышева с углубленным изучением французского языка»

		МБОУ «Школа № 7»
		МБОУ «Школа № 8»
		МБОУ «Школа № 10»
		МБОУ «Школа № 12»
		МБОУ «Школа № 15»
		МБОУ «Школа № 19»
8.	Ялта	МБОУ «Ливадийская средняя школа»
		МБОУ «Ялтинская средняя школа-коллегиум № 1»
		МБОУ «Ялтинская средняя школа № 12 с углубленным изучением иностранных языков»
9.	Бахчисарайский муниципальный район	МБОУ «Средняя общеобразовательная школа №2»
		МБОУ «Тургеньевская средняя общеобразовательная школа»
10.	Белогорский муниципальный район	МБОУ «Земляничненская средняя школа»
		МБОУ «Зуйская средняя школа»
		МБОУ «Красногорская основная школа им. Л.К. Никитиной»
		МБОУ «Крымрозовская средняя школа»
		МБОУ «Курская средняя школа»
		МБОУ «Литвиненковская средняя школа»
		МБОУ «Мельничновская средняя школа»
11.	Джанкойский муниципальный район	МБОУ «Изумрудновская школа»
		МБОУ «Крымская школа»
		МБОУ «Мартыновская школа»
		МБОУ «Масловская школа»
		МБОУ «Медведевская школа»
		МБОУ «Роскошненская школа»
		МБОУ «Целинновская школа»
		МБОУ «Яснополянская школа - детский сад»
12.	Кировский муниципальный район	МБОУ «Старокрымская общеобразовательная школа №2»
		МБОУ «Старокрымский учебно-воспитательный комплекс №3 "Школа-лицей»
13.	Красногвардейский муниципальный район	МБОУ «Зерновская школа»
		МБОУ «Климовская школа»
		МБОУ «Котельниковская школа»
		МБОУ «Краснознаменская школа»
		МБОУ «Мускатновская школа»
14.	Краснопереконский муниципальный район	МБОУ «Братский учебно-воспитательный комплекс»
		МБОУ «Зеленонировский учебно-воспитательный комплекс»
		МБОУ «Ильинский учебно-воспитательный комплекс»
		МБОУ «Вишневынский учебно-воспитательный комплекс»
		МБОУ «Магазинский учебно-воспитательный комплекс»
		МБОУ «Гаврический учебно-воспитательный комплекс»
15.	Ленинский муниципальный район	МБОУ «Батальненская средняя общеобразовательная школа»
		МБОУ «Горностаевская средняя общеобразовательная школа»
		МБОУ «Луговская средняя общеобразовательная школа»
		МБОУ «Новониколаевская средняя общеобразовательная школа»
		МБОУ «Челядиновская основная общеобразовательная школа»
16.	Нижнегорский муниципальный район	МБОУ «Ивановская средняя общеобразовательная школа»
		МБОУ «Изобильненская средняя общеобразовательная школа-детский сад»
		МБОУ «Червоновская средняя общеобразовательная школа-детский сад»
17.	Первомайский муниципальный район	МБОУ «Абрикосовская школа»
		МБОУ «Алексеевская школа»
		МБОУ «Гвардейская школа»
		МБОУ «Гришинская школа»
		МБОУ «Кормовская школа»
		МБОУ «Октябрьская школа»
		МБОУ «Островская школа»

		МБОУ «Первомайская школа №2»
		МБОУ «Стахановская школа»
18.	Раздольненский муниципальный район	МБОУ «Ковыльненская средняя общеобразовательная школа им А.Смолко»
		МБОУ «Котовская средняя общеобразовательная школа-детский сад»
		МБОУ «Кукушкинская средняя общеобразовательная школа-детский сад»
		МБОУ «Нивовская средняя общеобразовательная школа»
		МБОУ «Орловская средняя общеобразовательная школа-детский сад»
		МБОУ «Серебрянская средняя общеобразовательная школа - детский сад»
		МБОУ «Славянская средняя общеобразовательная школа-детский сад»
		МБОУ «Орловская средняя общеобразовательная школа-детский сад»
19.	Сакский муниципальный район	МБОУ «Вересаевская средняя школа»
		МБОУ «Веселовская средняя школа»
		МБОУ «Виноградовская средняя школа»
		МБОУ «Добрушинская средняя школа»
		МБОУ «Зерновская средняя школа»
		МБОУ «Елизаветовская средняя школа»
		МБОУ «Ивановская средняя школа»
		МБОУ «Кольцовская средняя школа»
		МБОУ «Каменоломненская средняя школа»
		МБОУ «Карьерновская средняя школа»
		МБОУ «Крайненская средняя школа»
		МБОУ «Митяевская средняя школа»
		МБОУ «Михайловская средняя школа»
		МБОУ «Наташинская средняя школа»
		МБОУ «Охотниковская средняя школа»
		МБОУ «Сизовская средняя школа»
		МБОУ «Столбовская средняя школа имени Героя Советского Союза Н.А.Токарева»
		МБОУ «Трудовская школа»
		МБОУ «Фрунзенская средняя школа»
		МБОУ «Шелковичненская средняя школа»
МБОУ «Штормовская средняя школа»		
20.	Симферопольский муниципальный район	МБОУ «Гвардейская школа-гимназия №2»
		МБОУ «Журавлевская школа»
		МБОУ «Константиновская школа»
		МБОУ «Первомайская школа»
		МБОУ «Тепловская школа»
		МБОУ «Чайкинская школа»
21.	Советский муниципальный район	МБОУ «Дмитровская средняя школа»
		МБОУ «Некрасовская средняя школа»
		МБОУ «Пушкинская средняя школа»
22.	Черноморский муниципальный район	МБОУ «Далековская средняя школа»
		МБОУ «Водопойненская средняя школа»
		МБОУ «Красноярская средняя школа»
		МБОУ «Медведевская средняя школа»
		МБОУ «Оленевская средняя школа»
		МБОУ «Окуневская средняя школа»
23.	Региональное подчинение РК	ГБОУ РК «Керченская школа-интернат с усиленной физической подготовкой»
		ГБОУ РК «Ливадийская санаторная школа-интернат»
		ГБОУ РК « Джанкойская санаторная школа-интернат»

100% показатель качества обученности по итогам ВПР показали обучающиеся МБОУ «Челядиновская основная общеобразовательная школа» (Ленинский муниципальный район).

Достижение планируемых результатов в соответствии с требованиями ФГОС.

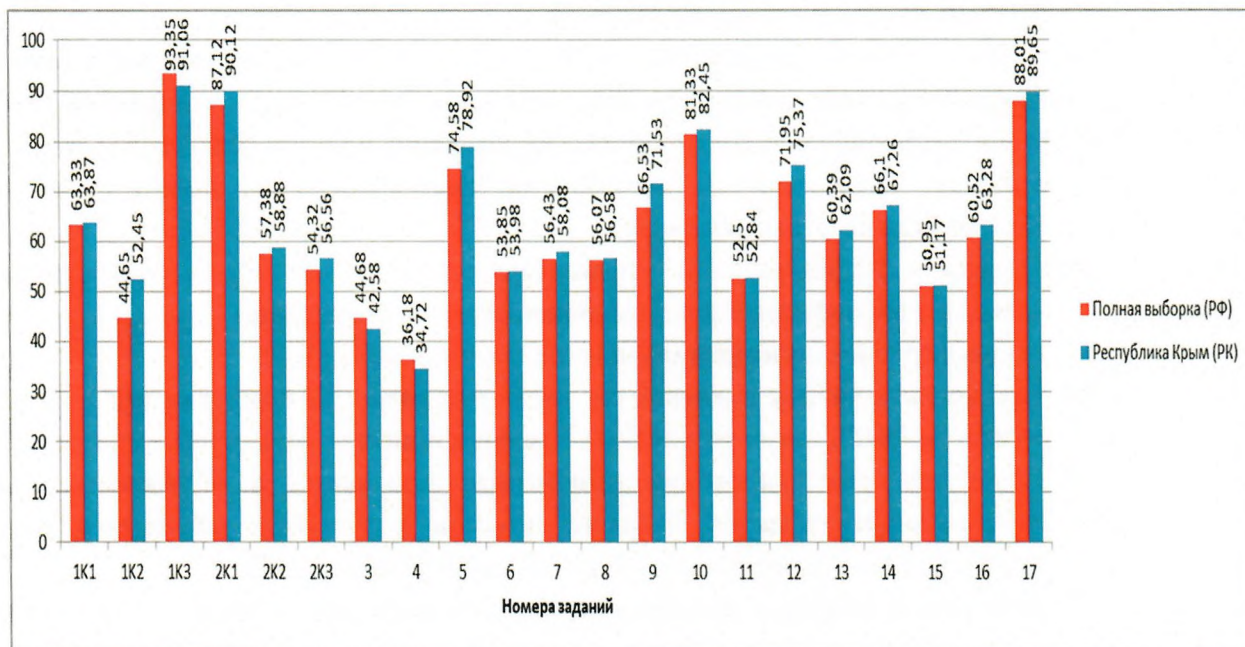
Выполнение заданий ВПР по русскому языку отображено на **диаграмме 18**:

- задания №№ 1К1; 1К2; 2К1; 2К2; 2К3; 5; 6; 7; 8; 9; 10; 11;12;13; 15; 16; 17 выполнены лучше в РК, чем в РФ;

- задания №№ 1К3; 3; 4 – результат ниже, чем в РФ.

Успешно справились с заданиями 1К3 - 91,06% обучающихся; 2К1 - 90,12% и 17 – 89,65%.

Только 34,72% справились с заданием 4.



Сравнительный анализ результатов ВПР по математике в 5-8-х классах показал следующее (**таблица 13**):

Таблица 13

	5 класс (%)		6 класс (%)		7 класс(%)		8 класс(%)		Средний %
Качество (РК)	50,58	выше в РК	48,62	выше в РК	45,27	выше в РК	44,98	выше в РК	47,36
Качество (РФ)	47,35	на 3,23	43,15	на 5,47	38,51	на 6,76	43,61	на 1,37	43,16
Успешность (РК)	89,92	выше в РК	88,76	выше в РК	89,11	выше в РК	86,23	выше в РК	88,51
Успешность (РФ)	86,22	на 3,7	83,52	на 5,24	83,03	на 6,08	80,27	на 5,96	83,26

- качество обученности имеет тенденцию на понижение до 5,6% к 9-му классу;
- процент обучающихся, не усвоивших программу колеблется от 10,08% в 5-х классах до 13,77% - в 8-х;
- показатели качества обученности в РК выше, чем в целом по РФ от 1,37% до 3,23%;
- показатели успешности обучения так же выше от 3,7% до 6,08%.

Результаты ВПР могут быть использованы:

- ✓ на уровне образовательной организации – для совершенствования методики преподавания в ОО, организации восстанавливающего повторения по учебному предмету;
- ✓ муниципальными органами исполнительной власти, осуществляющими государственное управление в сфере образования – для анализа текущего состояния муниципальных систем образования и формирования программ их развития;

Исходя из анализа результатов ВПР по русскому языку в 5-8 классах ОО Республики Крым, считаем целесообразным рекомендовать:

1. Муниципальным органам управления образованием:

- 1.1. Ознакомиться с результатами ВПР и провести тщательный анализ и определение нерешенных задач на каждом этапе обучения, в том числе в реализации требований ФГОС на уровне основного общего образования с целью принятия управленческих решений, определяющих направления деятельности по обеспечению качества образования по русскому языку;
- 1.2. Повысить эффективность управленческих решений через совершенствование методов, направленных на повышение качества результата.

2. Руководителям муниципальных методических служб:

- 2.1. Продолжить работу в рамках системы методической поддержки ОО, показавшим по итогам ВПР низкие результаты освоения программы по русскому языку;
- 2.2. Проводить стимулирование позитивных изменений в образовании, развитие инновационных практик, оказание помощи в развитии творческого потенциала педагогических работников образовательных организаций;
- 2.3. Внедрить в практику мероприятия по методическому сопровождению учителей в вопросах использования фондов оценочных средств, аналогичных ВПР в планы работы методических объединений.

3. Руководителям ОО:

- 3.1. Осуществить анализ результатов ВПР и принять управленческие решения в части повышения качества знаний, в т.ч. разработать систему мероприятий по устранению пробелов в знаниях, способствующую повышению качества преподавания русского языка;
- 3.2. Реализовать использование эффективных технологий обучения с использованием индивидуального и дифференцированного подхода;
- 3.3. Использовать часть учебного плана, формируемую участниками образовательного процесса, в том числе занятия по внеурочной деятельности, для организации занятий по формированию УУД по русскому языку через выполнение заданий на развитие языковой культуры, коммуникативных навыков, расширение кругозора и привития интереса к изучению родного языка.

Заместитель директора



О. ПОЛЕНОВ

**ГОСУДАРСТВЕННОЕ КАЗЕННОЕ УЧРЕЖДЕНИЕ РЕСПУБЛИКИ КРЫМ
«ИНФОРМАЦИОННО-МЕТОДИЧЕСКИЙ, АНАЛИТИЧЕСКИЙ ЦЕНТР»**

**О результатах
Всероссийских проверочных работ по математике
в 5-х, 6-х, 7-х и 8-х классах общеобразовательных организаций Республики Крым
в 2021 году
(аналитическая справка)**

В общеобразовательных организациях (далее – ОО) Республики Крым в марте-апреле 2021 года для обучающихся 5-х, 6-х, 7-х и 8-х классов проведен мониторинг качества образования в формате Всероссийских проверочных работ (далее – ВПР) по учебному предмету математика на основании приказа Федеральной службы по надзору в сфере образования и науки от 11.02.2021 №119, приказа Министерства образования, науки и молодежи Республики Крым от 20.02.2021 №277 «О проведении мониторинга качества подготовки обучающихся общеобразовательных организаций Республики Крым в форме всероссийских проверочных работ в 2021 году».

Анализ результатов ВПР дает образовательным организациям возможность осуществить диагностику достижения предметных и метапредметных результатов, в том числе, уровня сформированности универсальных учебных действий (УУД) и овладения обучающимися межпредметными понятиями для корректировки рабочих программ по математике на 2021/2022 учебный год.

5 класс

ВПР по математике для обучающихся 5-х классов ОО Республики Крым (далее – РК) проводились 31 марта 2021г. В мероприятии приняли участие 20274 обучающихся 517 ОО РК.

Количественный состав участников ВПР в разрезе административно-территориальных единиц (далее – АТЕ) РК и статистика по отметкам представлены в *таблице 1*.

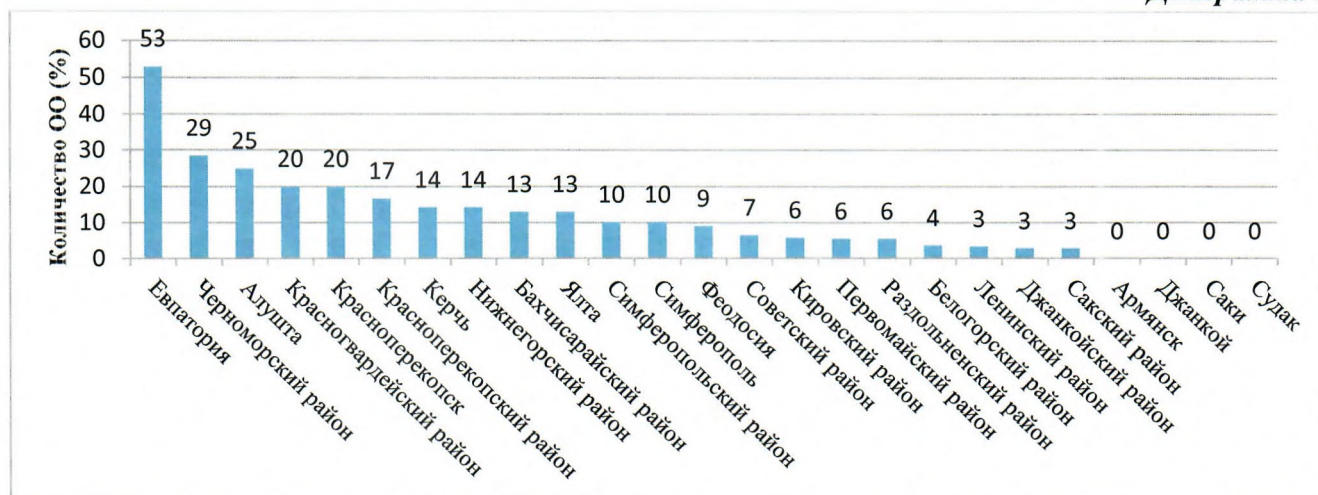
Таблица 1

№ п/п	АТЕ	количество ОО	количество участников	распределение по отметкам (%)			
				2	3	4	5
1	Алушта	12	513	11,33	36,83	34,56	17,28
2	Армянск	5	251	4,38	44,22	38,25	13,15
3	Джанкой	8	410	6,59	37,32	36,1	20
4	Евпатория	17	1197	8,38	39,62	35,62	16,38
5	Керчь	21	1166	11,89	39,24	32,48	16,39
6	Красноперекопск	5	248	5,36	41,52	37,95	15,18
7	Саки	6	315	4,13	31,43	38,73	25,71
8	Симферополь	49	4451	10,72	35,81	36,92	16,54
9	Судак	9	338	5,33	43,79	34,62	16,27
10	Феодосия	22	1011	8,9	37,68	35,29	18,13
11	Ялта	23	1252	6,56	37,93	38,59	16,92
12	Бахчисарайский район	23	1057	8,55	35,27	38,23	17,95
13	Белогорский район	27	684	6	41,38	35,69	16,92
14	Джанкойский район	34	720	11,69	42,25	33,1	12,96
15	Кировский район	17	619	6,37	37,01	37,01	19,62
16	Красногвардейский район	30	910	15,8	44,15	30,18	9,87
17	Красноперекопский район	12	248	5,63	34,27	38,5	21,6
18	Ленинский район	29	560	11,62	42,25	33,21	12,92

19	Нижнегорский район	21	413	8,09	44,66	31,39	15,86
20	Первомайский район	18	283	8,18	37,92	38,29	15,61
21	Раздольненский район	18	265	9,02	35,66	38,93	16,39
22	Сакский район	34	798	5,13	33,59	37,18	24,1
23	Симферопольский район	39	1653	6,64	41,4	38,34	13,62
24	Советский район	15	389	11,25	40,12	34,65	13,98
25	Черноморский район	14	331	5,88	46,22	34,45	13,45
Вся выборка		35511	1447161	12,43	36,47	34,01	17,09
Республика Крым		517	20274	8,9	38,49	36,15	16,46

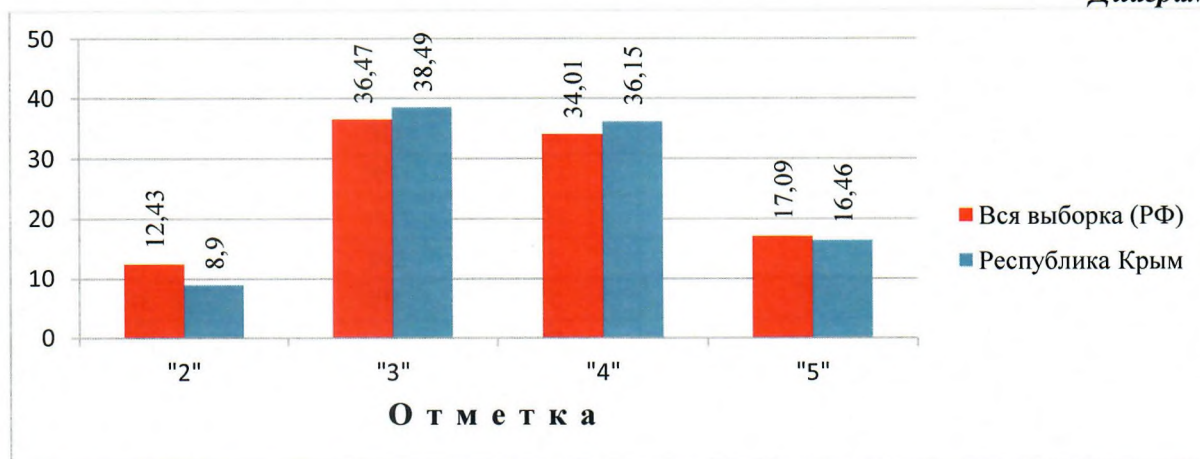
При этом результаты 56 ОО РК не учтены в полной выборке РФ (в ФИС ОКО отсутствуют данные). Распределение данных ОО по АТЕ (в процентном соотношении к общему количеству ОО в АТЕ) в порядке убывания отображено на *диаграмме 1*.

Диаграмма 1



Статистический анализ результатов ВПР по отметкам свидетельствует о расхождении результатов РК (более 3%) в сравнении с результатами РФ: «2» меньше на 3,53%; «3» больше на 2,02%; «4» больше на 2,14%; «5» меньше на 0,63% соответственно (*диаграмма 2*).

Диаграмма 2



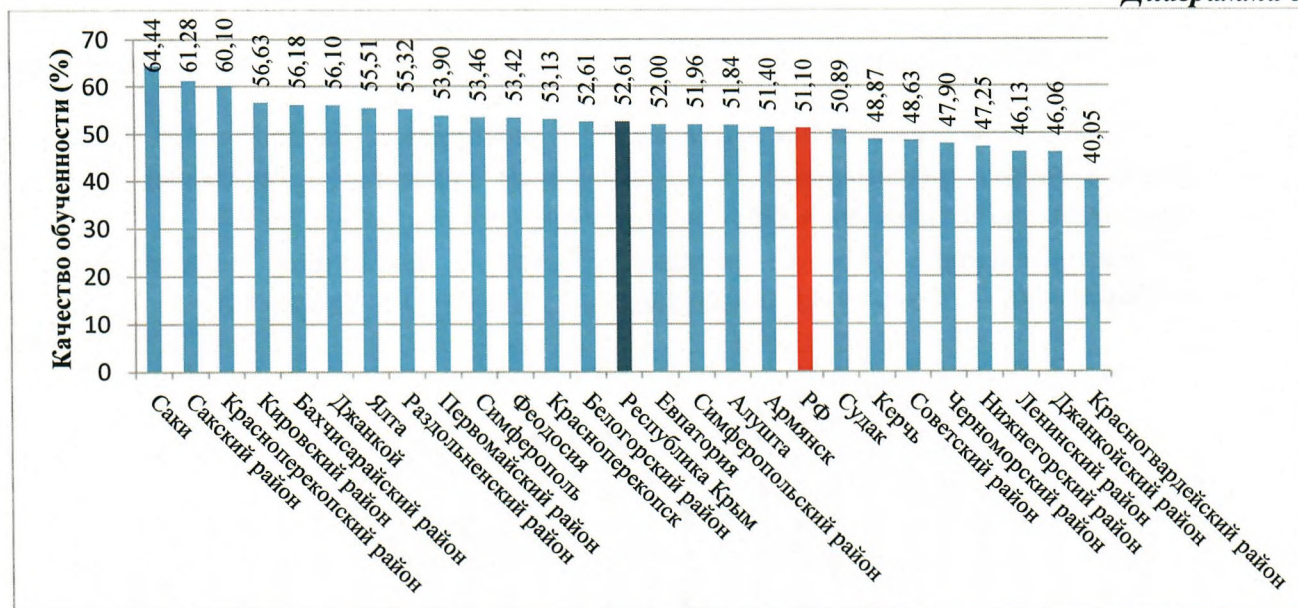
Показатель качества обученности в разрезе АТЕ варьируется в диапазоне от 40,05% до 64,44%. Показатель по РК выше на 1,51% показателя по всей выборке (РФ) и составляет 52,61%.

Распределение АТЕ в порядке убывания данного показателя отображено на *диаграмме 3*.

В 13 АТЕ показатель выше регионального и, соответственно, всероссийского. Качество обученности более 60% достигнуто в следующих муниципалитетах: город Саки (64,44%), Сакский район (61,28%), Красноперекопский район (60,1%). Качество обученности менее 50%

показали семь муниципальных образований: г. Керчь (48,87%), Советский (48,63%), Черноморский (47,9%), Нижнегорский (47,25%), Ленинский (46,13%), Джанкойский (46,03%) и Красногвардейский (40,05%) районы.

Диаграмма 3



100% качество обученности продемонстрировали обучающиеся следующих ОО:

1. Частное общеобразовательное учреждение «Школа Воронцова» городского округа Симферополь Республики Крым;
2. МБОУ «Изобильненская средняя общеобразовательная школа-детский сад» Нижнегорского района Республики Крым;
3. МБОУ «Кукушкинская средняя общеобразовательная школа-детский сад» Раздольненского района Республики Крым;
4. МБОУ «Орловская средняя общеобразовательная школа-детский сад» Раздольненского района Республики Крым;

Высокий (75% и более) показатель качества обученности продемонстрировали обучающиеся 22 ОО РК.

Качество обученности ниже 26% (половины среднего показателя по РК) - в 24 ОО, а именно:

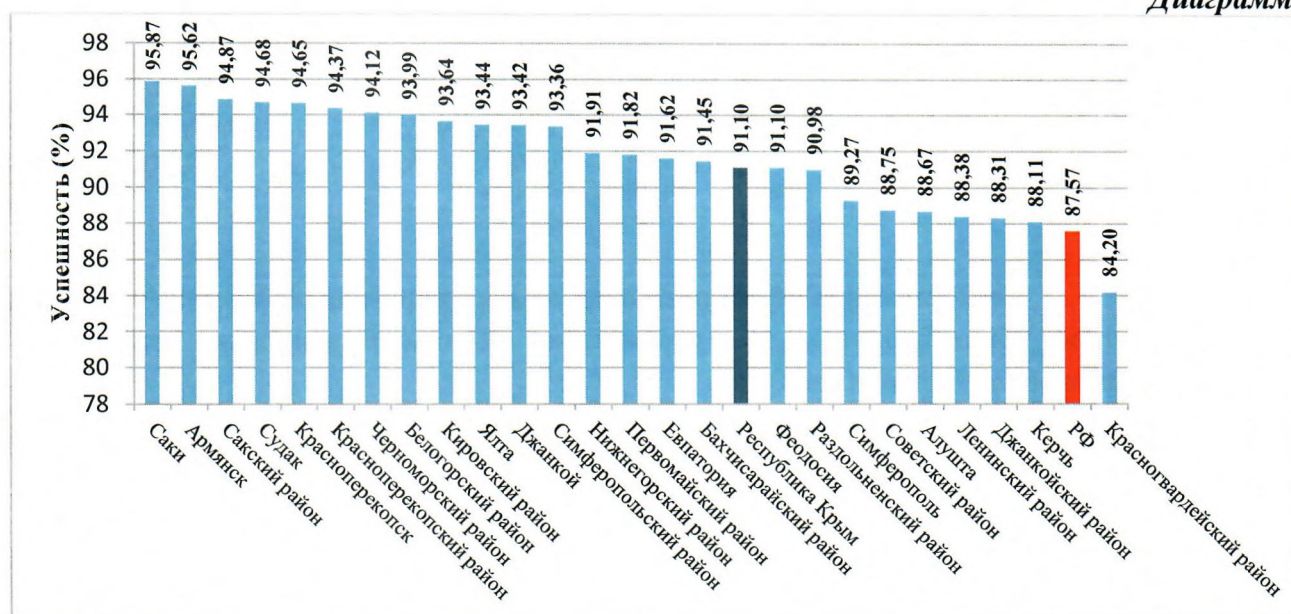
1. МОУ «Приветненская школа» города Алушты;
2. МОУ «Вольновская школа» Джанкойского района;
3. МБОУ «Завет-Ленинская школа - детский сад» Джанкойского района;
4. МОУ «Победненская школа» Джанкойского района;
5. МБОУ города Керчи Республики Крым «Школа № 17 имени Веры Белик»;
6. МБОУ «Абрикосовская школа» Кировского района;
7. МБОУ «Журавская общеобразовательная школа» Кировского района;
8. МБОУ «Синицынская общеобразовательная школа» Кировского района;
9. МБОУ «Октябрьская школа №1» Красногвардейского района;
10. МБОУ «Ровновская школа» Красногвардейского района;
11. МБОУ «Виноградненская средняя общеобразовательная школа» Ленинского района;
12. МБОУ «Глазовская средняя общеобразовательная школа» Ленинского района;
13. МБОУ «Красногорская средняя общеобразовательная школа» Ленинского района;
14. МБОУ «Приозёрненская средняя общеобразовательная школа» Ленинского района;
15. МБОУ «Уваровская средняя общеобразовательная школа» Ленинского района;
16. МБОУ «Жемчужинская средняя общеобразовательная школа-детский сад» Нижнегорского района;
17. МБОУ «Охотская средняя общеобразовательная школа» Нижнегорского района;
18. МБОУ «Гвардейская школа» Первомайского района;

19. МБОУ «Раздольненская школа-гимназия №2 им. Л.Рябики» Раздольненского района;
20. МБОУ «Средняя общеобразовательная школа №38» МОГО Симферополь;
21. МБОУ «Средняя общеобразовательная школа №43» МОГО Симферополь;
22. МБОУ «Мирновская школа №1» Симферопольского района;
23. МБОУ «Раздольненская средняя школа» Советского района;
24. МБОУ «Новоивановская средняя школа» муниципального образования Черноморский район.

Показатель успешности в разрезе АТЕ варьируется в диапазоне от 84,20% до 95,87%, разница между максимальным и минимальным показателем составляет 11,67%. Средний показатель по РК выше (на 3,53%) соответствующего показателя по РФ.

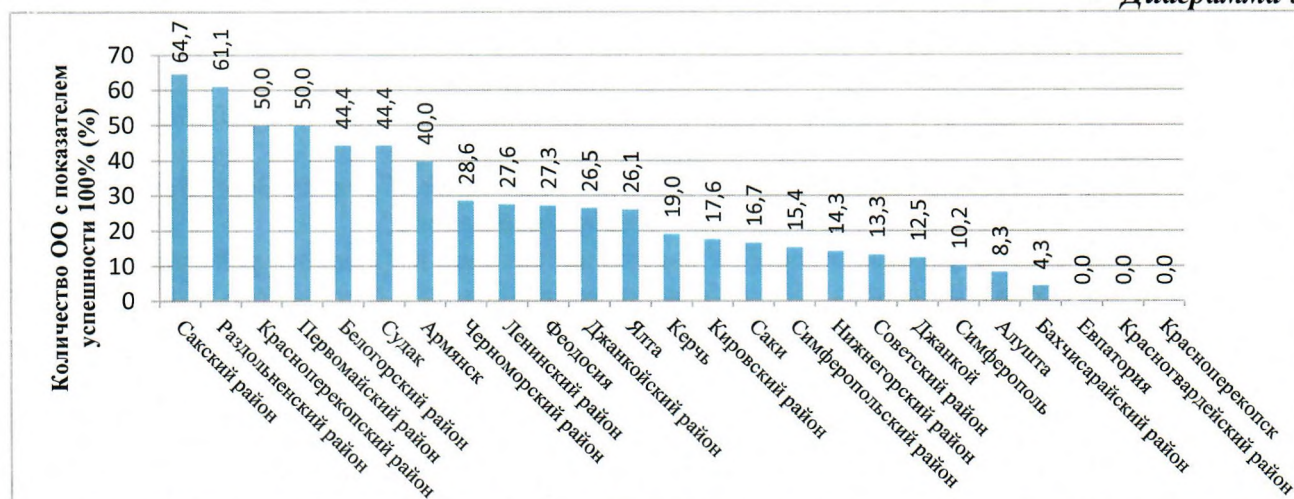
Распределение АТЕ в порядке убывания показателя успешности отображено на **диаграмме 4**. Результаты выше среднего по РК в 16 АТЕ, ниже – в 9.

Диаграмма 4



100% успешность по результатам ВПР продемонстрировали обучающиеся **126** ОО РК. Их распределение по АТЕ представлено на **диаграмме 5** (процент от общего числа ОО в муниципалитете).

Диаграмма 5



22 организации, в которых по результатам ВПР **25% обучающихся и более** не усвоили программу, представлены в таблице 2.

Таблица 2.

№ п/п	Наименование ОО	«2» (%)	кач-во обуч. (%)
1.	МОУ «Приветненская школа» города Алушты	44	12

2.	МОУ «Вольновская школа» Джанкойского района	34,78	21,74
3.	МОУ «Победненская школа» Джанкойского района	27,78	25
4.	МОУ «Стефановская школа» Джанкойского района	66,67	0
5.	МОУ «Столбовская школа» Джанкойского района	44	36
6.	МБОУ города Керчи Республики Крым «Школа №24»	38,46	38,46
7.	МБОУ «Абрикосовская школа» Кировского района	25	25
8.	МБОУ «Золотополенская общеобразовательная школа» Кировского района	30,43	34,78
9.	МБОУ «Новопокровская общеобразовательная школа» Кировского района	27,27	54,54
10.	МБОУ «Новопокровская школа» Красногвардейского района	30,77	30,77
11.	МБОУ « Октябрьская школа №1» Красногвардейского района	56,6	18,87
12.	МБОУ «Октябрьская школа №3 имени И. Гаспринского» Красногвардейского района	36,36	27,27
13.	МБОУ «Зерновская школа» Красногвардейского района	25	50
14.	МБОУ «Приозёрненская средняя общеобразовательная школа» Ленинского района	27,78	22,22
15.	МБОУ «Уваровская средняя общеобразовательная школа» Ленинского района	30	10
16.	МБОУ «Сарыбашская школа с крымскотатарским языком обучения им. А.М.Типпа» Первомайского района	37,5	50
17.	МБОУ «Раздольненская школа-гимназия№2 им.Л.Рябики» Раздольненского района	41,18	14,71
18.	МБОУ «Школа № 17 г.Феодосии Республики Крым»	26,92	53,85
19.	МБОУ «Новоивановская средняя школа» муниципального образования Черноморский район	25	16,67
20.	МБОУ «Запрудненский комплекс школа-сад» города Алушты	27,27	36,36
21.	МБОУ «Плодовская средняя общеобразовательная школа» Бахчисарайского района	25	34,38
22.	МБОУ «Криничненская средняя школа» Белогорского района	37,5	31,25

Достижение планируемых результатов в соответствии с требованиями ФГОС.

Результаты анализа статистики выполнения заданий ВПР отображены на **диаграмме 6**.

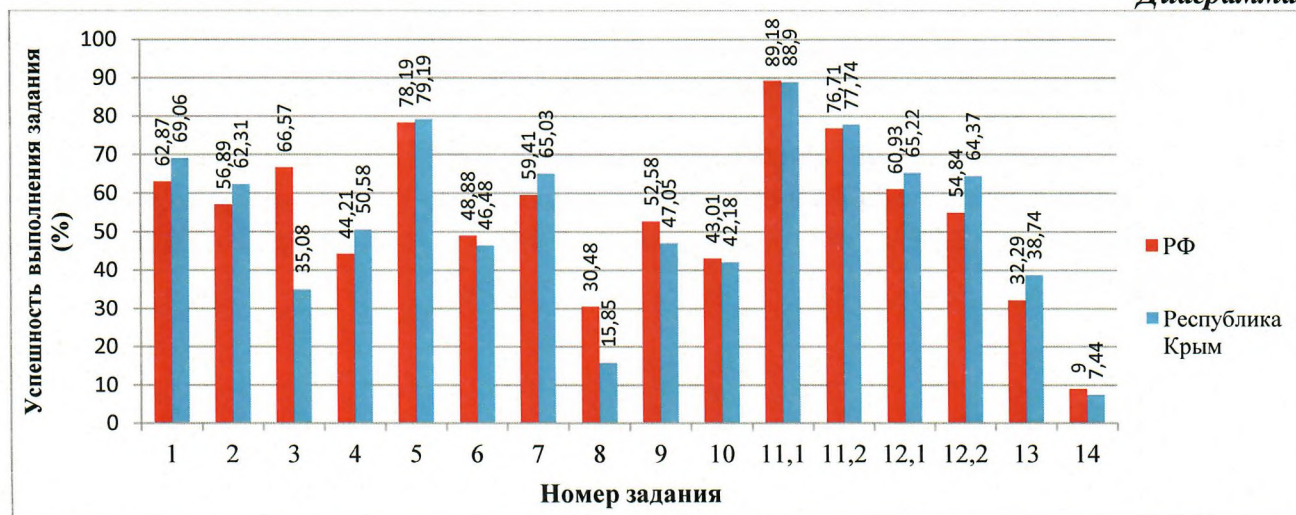
Обучающиеся РК успешно справились со следующими заданиями:

- №5 – выполнение составляет 79,19%;
- №11,1 – выполнение составляет 88,9%;
- №11,2 – выполнение составляет 76,71%.

Серьезные затруднения вызвало выполнение заданий **№3** (процент выполнения – 35,08%), **№8** (15,85), **№13** (38,74%) и **№14** (7,44%).

Результаты крымских школьников значительно ниже результатов всей выборки по РФ при выполнении заданий **№3** (на 31,49%), **№8** (на 14,63%) и **№9** (на 5,53%) и, соответственно, выше при выполнении заданий **№1** (на 6,19%), **№2** (на 5,42%), **№4** (на 6,37%), **№7** (на 5,62%), **№12,2** (на 9,53%) и **№13** (на 6,45%).

Диаграмма 6



6 класс

ВПР по математике для обучающихся 6-х классов ОО Республики Крым проводились 19 апреля 2021г. В мероприятии приняли участие 15907 обучающихся 516 ОО РК.

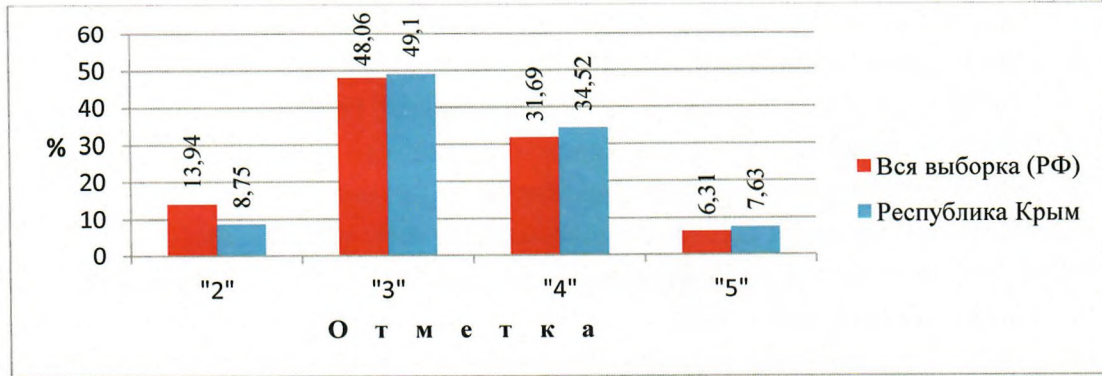
Количественный состав участников ВПР в разрезе АТЕ РК и статистика по отметкам представлены в *таблице 3*.

Таблица 3

№ п/п	АТЕ	количество ОО	количество участников	распределение по отметкам (%)			
				2	3	4	5
1	Алушта	12	444	7,21	39,86	41,67	11,26
2	Армянск	5	188	4,26	60,11	29,79	5,85
3	Джанкой	8	333	8,41	47,15	36,94	7,51
4	Евпатория	17	956	11,92	47,28	32,85	7,95
5	Керчь	21	899	12,9	50,06	31,37	5,67
6	Красноперекопск	5	191	3,66	40,84	43,46	12,04
7	Саки	6	223	3,59	40,81	43,05	12,56
8	Симферополь	49	3297	10,75	46,49	34,51	8,24
9	Судак	9	280	4,29	50,36	37,5	7,86
10	Феодосия	22	829	8,2	54,64	32,21	4,95
11	Ялта	23	1099	8,55	46,68	36,21	8,55
12	Бахчисарайский район	24	829	6,88	48,13	37,88	7,12
13	Белогорский район	26	553	5,42	50,45	38,7	5,42
14	Джанкойский район	35	636	11,16	51,42	30,82	6,6
15	Кировский район	17	419	5,25	48,69	36,04	10,02
16	Красногвардейский район	30	668	9,43	56,59	27,99	5,99
17	Красноперекопский район	12	175	7,43	54,29	29,14	9,14
18	Ленинский район	27	418	11,24	51,67	30,14	6,94
19	Нижнегорский район	21	411	12,41	51,58	30,66	5,35
20	Первомайский район	18	252	9,52	50,79	29,37	10,32
21	Раздольненский район	17	210	8,1	43,81	40	8,1
22	Сакский район	34	584	3,6	44,52	40,41	11,47
23	Симферопольский район	39	1194	7,04	54,77	32,5	5,7
24	Советский район	15	292	6,51	52,4	34,25	6,85
25	Черноморский район	14	312	5,13	51,92	34,29	8,65
Вся выборка		35531	1388274	13,94	48,06	31,69	6,31
Республика Крым		516	15907	8,75	49,1	34,52	7,63

Статистический анализ результатов ВПР по отметкам свидетельствует о расхождении результатов РК в сравнении с результатами РФ (более 5%): «2» меньше на 5,19%; «3» больше на 1,04%; «4» больше на 2,83%% и «5» больше на 1,32% соответственно (*диаграмма 7*).

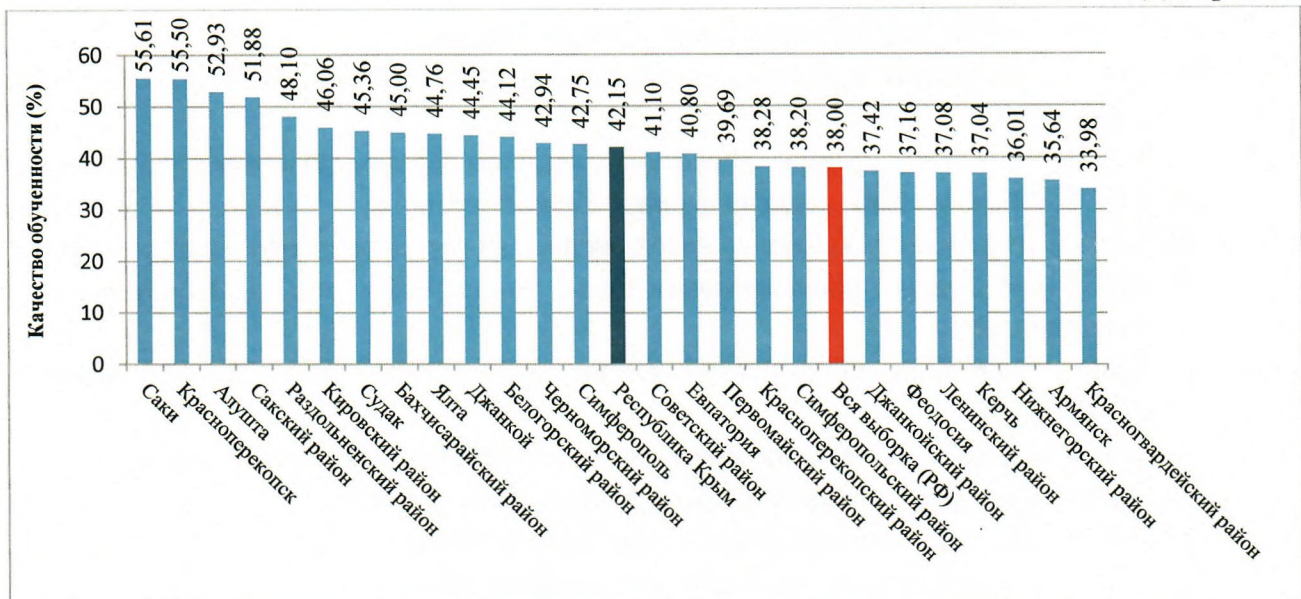
Диаграмма 7



Показатель качества обученности в разрезе АТЕ варьируется в диапазоне от 33,98% до 55,61%. Показатель по РК выше на 4,15% показателя по всей выборке (РФ) и составляет 42,15%.

Распределение АТЕ в порядке убывания данного показателя отображено на *диаграмме 8*.

Диаграмма 8



В 13 АТЕ показатель выше регионального и, соответственно, всероссийского. Качество обученности более 50% достигнуто в следующих муниципалитетах: город Саки (55,61%), город Краснопереконск (55,5%), город Алушта (52,93%) и Сакский район (51,88%). Качество обученности менее 38% (показатель выборки по РФ) показали семь муниципальных образований: Джанкойский район (37,42%), город Феодосия (37,16%), Ленинский район (37,08%), город Керчь (37,04%), Нижнегорский район (36,01%), город Армянск (35,64%) и Красногвардейский (33,98%) район.

Высокий (60% и более) показатель качества обученности продемонстрировали обучающиеся 66 ОО РК.

Качество обученности ниже 21% (половины среднего показателя по РК) - в 37 ОО, а именно:

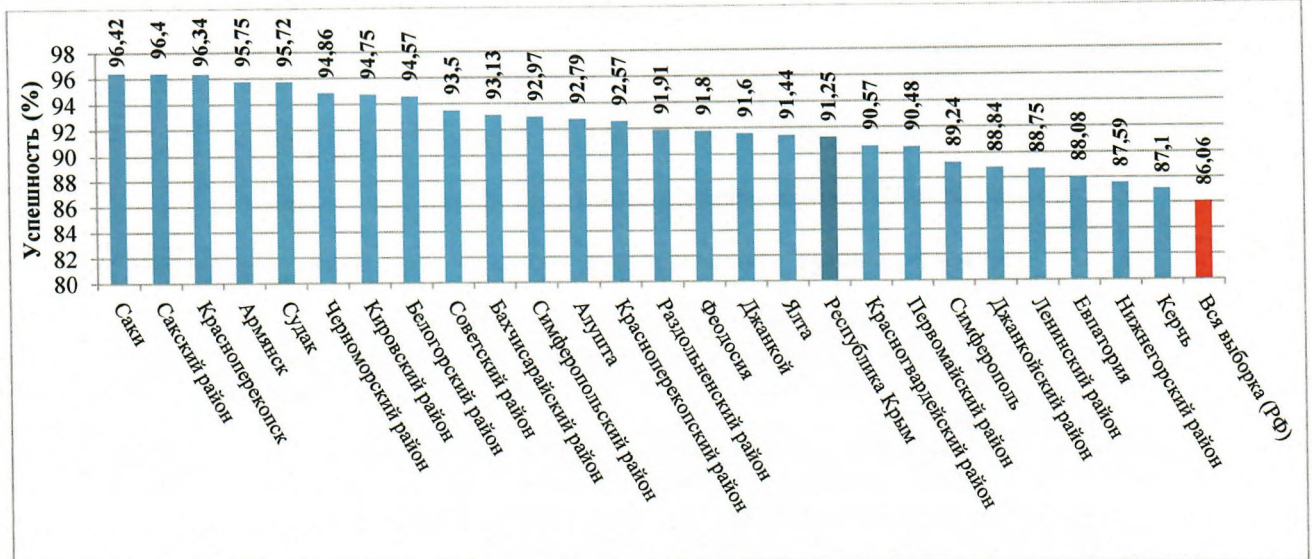
1. МОУ «Приветненская школа» города Алушты;
2. МБОУ «Зыбинская средняя школа» Белогорского района;
3. МОУ города Джанкоя «Средняя школа №3»;
4. МОУ «Вольновская школа» Джанкойского района;
5. МОУ «Стефановская школа» Джанкойского района;
6. МОУ «Целинновская школа» Джанкойского района;
7. МБОУ «Средняя школа №13 города Евпатории»;

8. МБОУ города Керчи Республики Крым «Школа №5»;
9. МБОУ города Керчи Республики Крым «Школа № 26»;
10. МБОУ «Новопокровская школа» Кировского района;
11. МБОУ «Амурская школа» Красногвардейского района;
12. МБОУ «Калининская школа» Красногвардейского района;
13. МБОУ «Найдёновская школа» Красногвардейского района;
14. МБОУ «Ровновская школа» Красногвардейского района;
15. МБОУ «Вишневыский учебно-воспитательный комплекс» муниципального образования Краснопереконский район;
16. МБОУ Батальненская средняя общеобразовательная школа" Ленинского района;
17. МБОУ «Виноградненская средняя общеобразовательная школа» Ленинского района;
18. МБОУ «Глазовская средняя общеобразовательная школа» Ленинского района;
19. МБОУ «Приозёрненская средняя общеобразовательная школа» Ленинского района;
20. МБОУ «Чкаловская средняя общеобразовательная школа имени И.Т.Неровича» Нижнегорского района;
21. МБОУ «Войковская школа» Первомайского района;
22. МБОУ «Котовская средняя общеобразовательная школа-детский сад» Раздольненского района (0%);
23. МБОУ «Нивовская средняя общеобразовательная школа» Раздольненского района (0%);
24. МБОУ «Вересаевская средняя школа» Сакского района;
25. ЧОУ «Симферопольская международная школа» городской округ Симферополь;
26. МБОУ «Средняя общеобразовательная школа №6 им. В.А.Горишнего» МОГО Симферополь;
27. МБОУ «Средняя общеобразовательная школа №27 им. В.Ф.Маргелова» МОГО Симферополь;
28. МБОУ «Средняя общеобразовательная школа №43» МОГО Симферополь;
29. МБОУ «Николаевская школа» Симферопольского района;
30. МБОУ «Пожарская школа» Симферопольского района;
31. МБОУ «Украинская школа» Симферопольского района;
32. МБОУ «Широковская школа» Симферопольского района;
33. МБОУ «Средняя общеобразовательная школа №2» городского округа Судак;
34. МБОУ «Коктебельская школа» города Феодосии;
35. МБОУ «Школа №9» города Феодосии;
36. МБОУ «Школа №18» города Феодосии;
37. МБОУ «Краснокаменская средняя школа» МОГО Ялта.

Показатель успешности в разрезе АТЕ варьируется в диапазоне от 87,1% до 96,42%, разница между максимальным и минимальным показателем составляет 9,32%. Средний показатель по РК выше (на 5,19%) соответствующего показателя по РФ.

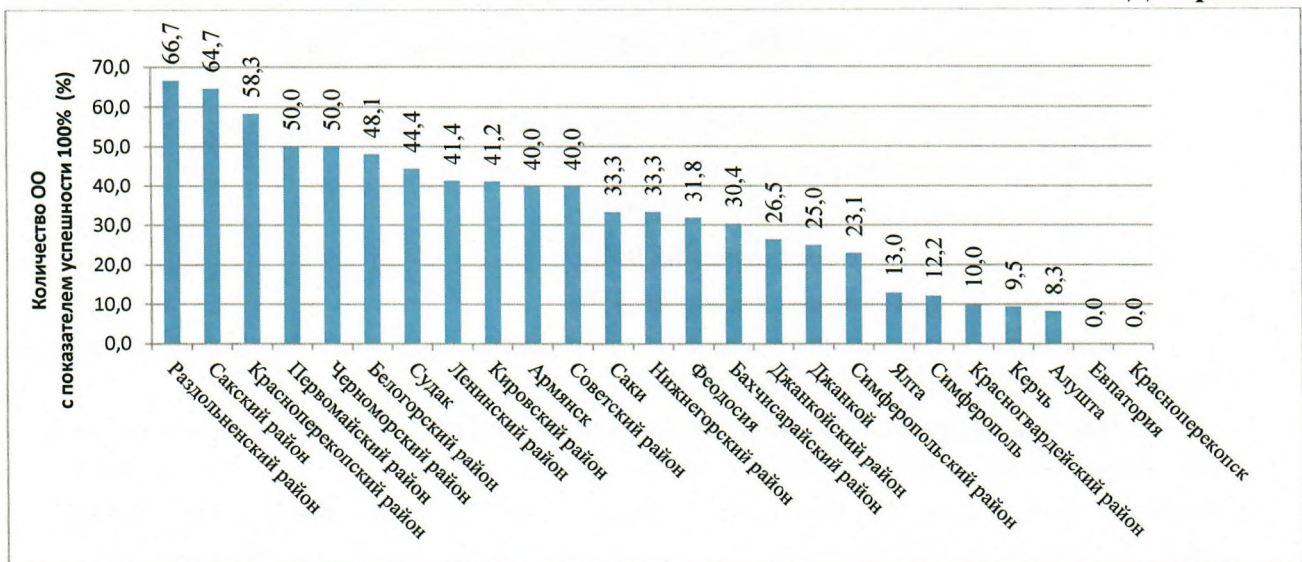
Распределение АТЕ в порядке убывания показателя успешности отображено на **диаграмме 9**. Результаты выше среднего по РК в 17 АТЕ, ниже – в 8.

Диаграмма 9



100% успешность продемонстрировали обучающиеся 157 ОО РК. Их распределение по АТЕ представлено на *диаграмме 10* (процент от общего числа ОО в муниципалитете).

Диаграмма 10



28 организаций, в которых по результатам ВПР 25% обучающихся и более не усвоили программу, представлены в таблице 4.

Таблица 4.

№ п/п	Наименование ОО	«2» (%)	кач-во обуч. (%)
1.	МБОУ «Русаковская средняя школа» Белогорского района	40	30
2.	МОУ «Вольновская школа» Джанкойского района	43,48	4,35
3.	МОУ «Стефановская школа» Джанкойского района	66,67	0
4.	МБОУ «Средняя школа №13» города Евпатории	25,98	20,93
5.	МБОУ «Мирновская средняя школа» города Евпатории	25	30
6.	МБОУ города Керчи «Школа №24»	39,13	21,74
7.	МБОУ «Зерновская школа» Красногвардейского района	30,77	30,77
8.	МБОУ «Некрасовская школа» Красногвардейского района	28,57	28,57
9.	МБОУ «Средняя общеобразовательная школа №2 пгт Ленино» Ленинского района	30,77	30,77
10.	МБОУ «Останинская средняя общеобразовательная школа» Ленинского	26,67	40

	района		
11	МБОУ «Садовская средняя общеобразовательная школа» Нижегородский район	26,09	26,09
12	МБОУ «Первомайская школа №1» Первомайского района	35,71	25
13	МБОУ «Степновская школа» Первомайского района	26,32	36,84
14	МБОУ «Раздольненская школа-гимназия №2 им. Л.Рябики» Раздольненского района	27,27	30,3
15	МБОУ «Ручьевская средняя общеобразовательная школа» Раздольненского района	27,27	36,36
16	ЧОУ «Симферопольская международная школа» городской округ Симферополь	66,67	11,12
17	МБОУ «Средняя общеобразовательная школа №2» МОГО Симферополь	43,75	21,25
18	МБОУ «Средняя общеобразовательная школа №18» МОГО Симферополь	28,09	28,09
19	МБОУ «Средняя общеобразовательная школа №27» им.В.Ф.Маргелова» МОГО Симферополь	25	16,67
20	МБОУ «Средняя общеобразовательная школа №43» МОГО Симферополь	69,44	2,78
21	МБОУ «Средняя общеобразовательная школа-детский сад "Лингвист" с углубленным изучением иностранных языков» МОГО Симферополь	26,09	47,83
22	МБОУ «Винницкая школа» Симферопольского района	27,27	27,28
23	МБОУ «Кубанская школа» Симферопольского района	25	37,5
24	МБОУ «Широковская школа» Симферопольского района	38,46	15,38
25	МБОУ «Раздольненская средняя школа» Советского района	25	25
26	МБОУ «Школа № 4 им. В. Коробкова» города Феодосии	26,09	47,83
27	МБОУ «Школа №18» города Феодосии	33,33	0
28	МБОУ «Школа №20» города Феодосии	30	40

Достижение планируемых результатов в соответствии с требованиями ФГОС.

Результаты анализа статистики выполнения заданий ВПР отображены на диаграмме 11.

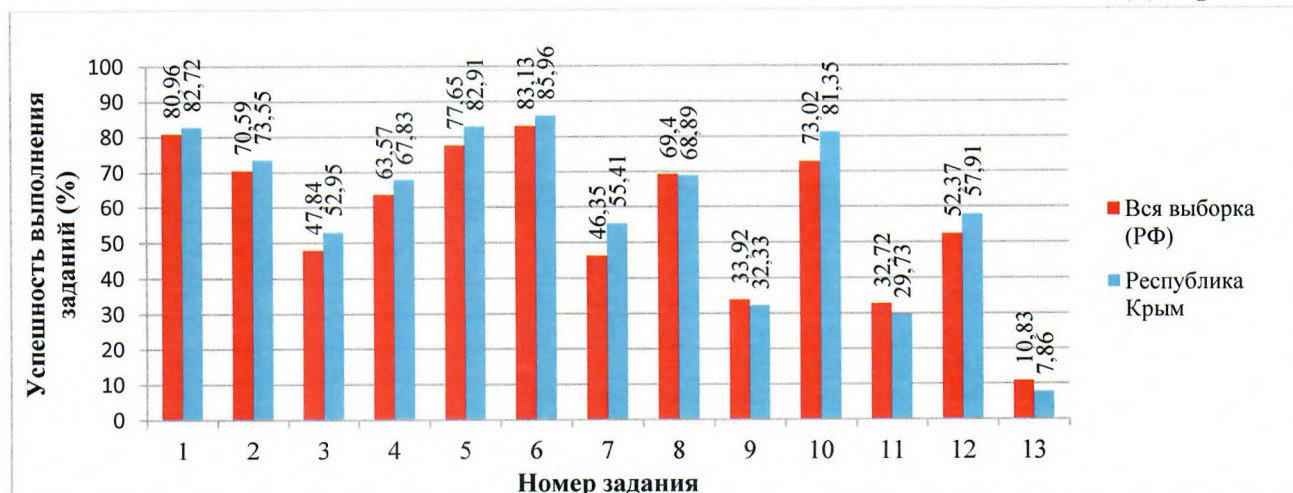
Обучающиеся РК успешно справились со следующими заданиями:

- №1 – выполнение составляет 82,72%;
- №5 – выполнение составляет 82,91%;
- №6 – выполнение составляет 85,96%;
- №10 – выполнение составляет 81,35%.

Серьезные затруднения вызвало выполнение заданий №9 (процент выполнения – 32,33%), №11 (29,73%), №13 (7,86%).

Результаты крымских школьников незначительно ниже результатов всей выборки по РФ при выполнении заданий №8 (на 0,5%), №9 (на 1,6%), №11 (на 3%) и №13 (на 3%) и, соответственно, выше при выполнении заданий №1 (на 1,8%), №2 (на 3%), №3 (на 5,1%), №4 (на 4,3%), №5 (на 5,3%), №6 (на 2,8%), №7 (на 9%), №10 (на 8,3%) и №12 (на 5,5%).

Диаграмма 11



7 класс

ВПР по математике для обучающихся 7-х классов ОО Республики Крым проводились 20 апреля 2021 г. В мероприятии приняли участие 17396 обучающихся 517 ОО РК.

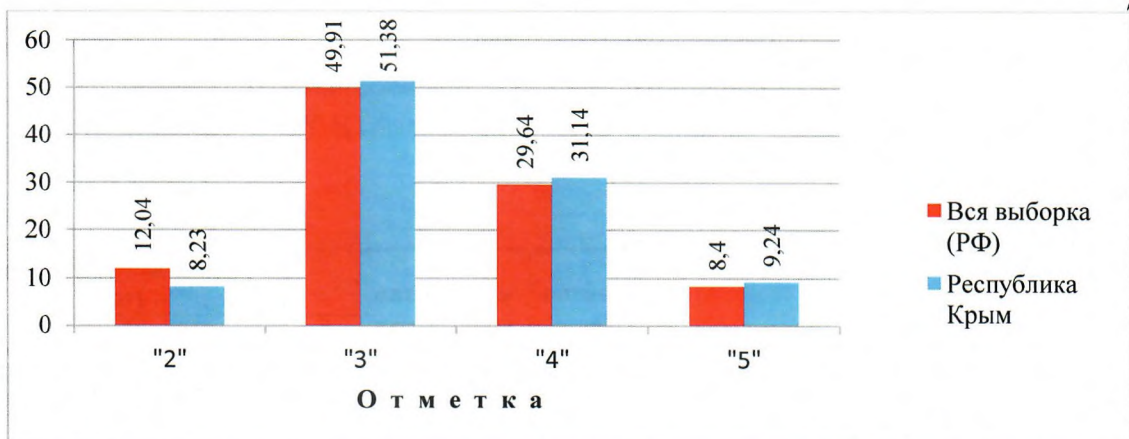
Количественный состав участников ВПР в разрезе АТЕ РК и статистика по отметкам представлены в *таблице 5*.

Таблица 5.

№ п/п	АТЕ	количество ОО	количество участников	распределение по отметкам (%)			
				2	3	4	5
Вся выборка (РФ)		35623	1288788	12,04	49,91	29,64	8,4
Республика Крым		517	17396	8,23	51,38	31,14	9,24
1	Алушта	12	444	7,43	48,87	36,04	7,66
2	Армянск	5	231	7,79	52,81	32,9	6,49
3	Бахчисарайский район	24	866	7,51	51,5	31,87	9,12
4	Белогорский район	27	642	4,67	52,34	34,27	8,72
5	Джанкой	8	415	9,4	49,64	30,6	10,36
6	Джанкойский район	35	631	9,67	52,93	28,37	9,03
7	Евпатория	17	1035	8,02	48,21	33,14	10,63
8	Керчь	21	1019	10,79	51,03	29,24	8,93
9	Кировский район	17	497	5,03	47,08	33,4	14,49
10	Красногвардейский район	30	722	9,42	55,96	26,73	7,89
11	Красноперекопск	5	217	5,99	52,53	27,65	13,82
12	Красноперекопский район	12	242	5,37	54,96	32,23	7,44
13	Ленинский район	28	500	11,6	58,4	24	6
14	Нижнегорский район	21	382	12,04	55,24	26,44	6,28
15	Первомайский район	17	243	6,17	60,91	23,87	9,05
16	Раздольненский район	16	187	7,49	41,71	44,39	6,42
17	Саки	6	251	4,38	53,78	31,47	10,36
18	Сакский район	34	649	3,08	48,23	34,98	13,71
19	Симферополь	50	3665	9,39	48,59	31,81	10,2
20	Симферопольский район	39	1363	7,63	51,94	32,28	8,14
21	Советский район	15	276	9,06	56,16	28,26	6,52
22	Судак	9	367	5,18	50,14	34,6	10,08
23	Феодосия	22	921	6,48	58,92	28,24	6,36
24	Черноморский район	14	279	6,45	52,33	28,67	12,54
25	Ялта	23	1096	10,49	52,74	30,11	6,66

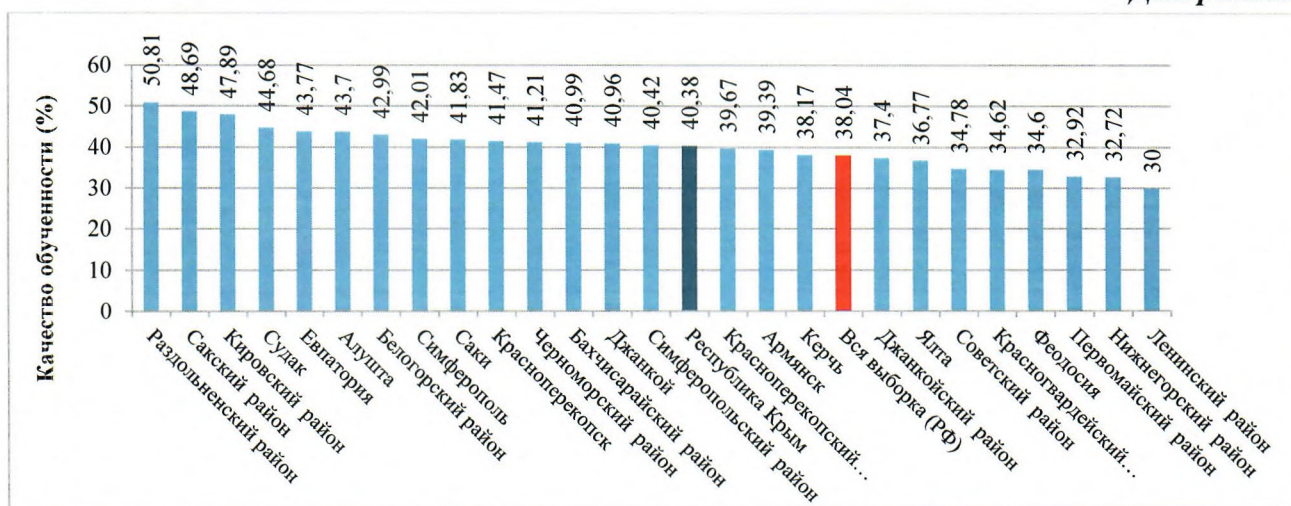
Статистический анализ результатов ВПР по отметкам свидетельствует о расхождении результатов РК (более 3%) в сравнении с результатами РФ: «2» меньше на 3,81%; «3» больше на 1,47%; «4» больше на 1,5%; «5» меньше на 0,84% соответственно (*диаграмма 12*).

Диаграмма 12



Показатель качества обученности в разрезе АТЕ варьируется в диапазоне от 30% до 50,81%. Показатель по РК выше на 2,34% показателя по всей выборке (РФ) и составляет 40,38%. Распределение АТЕ в порядке убывания данного показателя отображено на диаграмме 13.

Диаграмма 13



В 14 АТЕ показатель выше регионального и, соответственно, всероссийского. Качество обученности более 45% достигнуто в следующих муниципалитетах: Раздольненский (50,81%), Сакский (48,69%) и Кировский (47,89%) районы. Качество обученности менее 35% показали 6 муниципальных образований: Советский (34,78%), Красногвардейский (34,62%) районы, г.Феодосия (34,6%), Первомайский (32,92%), Нижнегорский (32,72%), Ленинский (30%) районы.

Показатель качества обученности 50% и более продемонстрировали обучающиеся 113 ОО РК, что составляет 21,9% от общего количества ОО РК.

Качество обученности 20% (половина среднего показателя по РК) и **ниже** - в 56 ОО, а именно:

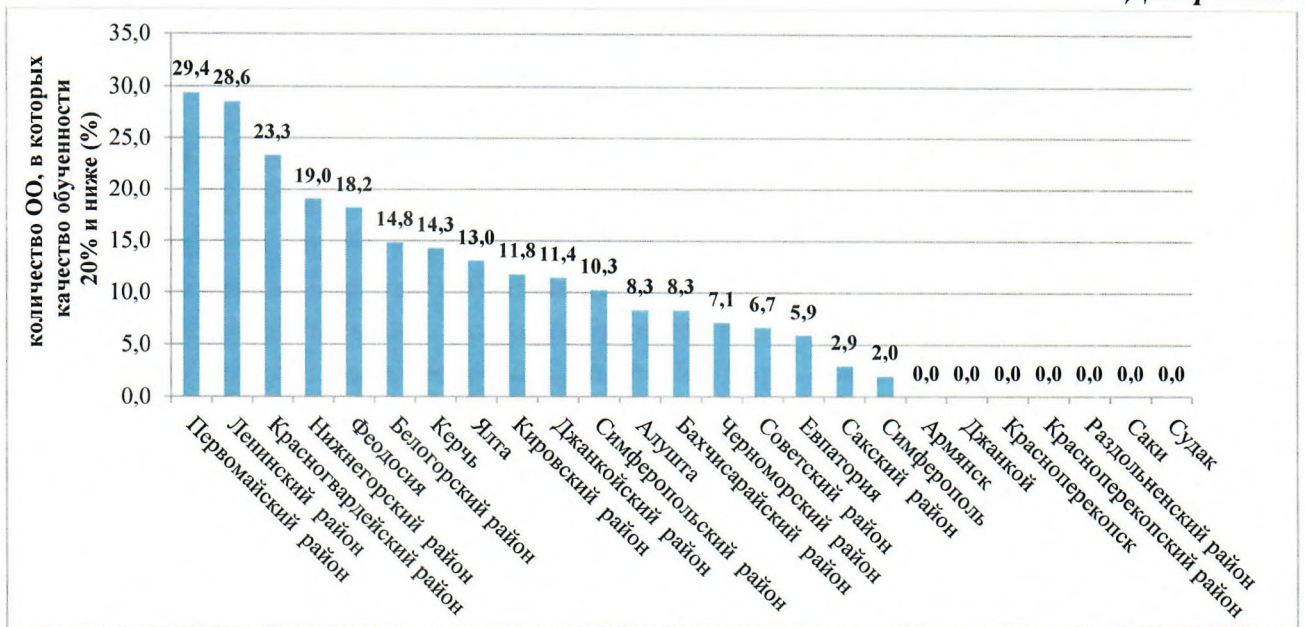
1. МБОУ «Запрудненский комплекс школа-сад» города Алушты (20%);
2. МБОУ «Куйбышевская средняя общеобразовательная школа имени Хрусталёва Николая Титовича» Бахчисарайского района (19,05%);
3. МБОУ «Угловская средняя общеобразовательная школа» Бахчисарайского района (18,18%);
4. МБОУ «Головановская основная школа» Белогорского района (0%);
5. МБОУ «Земляничненская средняя школа» Белогорского района (17,64%);
6. МБОУ «Красногорская основная школа им. Л.К. Никитиной» Белогорского района (0%);
7. МБОУ «Муромская средняя школа» Белогорского района (16,67%);
8. МБОУ «Завет-Ленинская школа - детский сад» Джанкойского района (5%);

9. МОУ «Овощновская школа» Джанкойского района (10%);
10. МОУ «Соленоозерная школа» Джанкойского района (14,29%);
11. МБОУ «Чайкинская школа - детский сад» Джанкойского района (14,29%);
12. МБОУ «Мирновская средняя школа города Евпатории (12,51%);
13. МБОУ города Керчи «Школа №5» (16,13%);
14. МБОУ города Керчи «Школа №10» (19,23%);
15. МБОУ города Керчи «Школа №25» (20%);
16. МБОУ «Абрикосовская школа» Кировского района (18,18%);
17. МБОУ «Шубинский УВК «Школа-детский сад» Кировского района (20%);
18. МБОУ «Зерновская школа» Красногвардейского района (14,29%);
19. МБОУ «Калининская школа» Красногвардейского района (13,34%);
20. МБОУ «Климовская школа» Красногвардейского района (11,11%);
21. МБОУ «Краснознаменная школа» Красногвардейского района (16,67%);
22. МБОУ «Марьяновская школа» Красногвардейского района (20%);
23. МБОУ «Октябрьская школа-гимназия» Красногвардейского района (16,94%);
24. МБОУ «Ровновская школа» Красногвардейского района (18,18%);
25. МБОУ «Батальненская средняя общеобразовательная школа» Ленинского района (0%);
26. МБОУ «Глазовская средняя общеобразовательная школа» Ленинского района (18,75%);
27. МБОУ «Ильичевская средняя общеобразовательная школа» Ленинского района (5,56%);
28. МБОУ «Калиновская средняя общеобразовательная школа» Ленинского района (17,39%);
29. МБОУ «Ленинская средняя общеобразовательная школа» Ленинского района (11,11%);
30. МБОУ «Останинская средняя общеобразовательная школа» Ленинского района (11,12%);
31. МБОУ «Семисотская средняя общеобразовательная школа» Ленинского района (0%);
32. МБОУ «Чистопольская средняя общеобразовательная школа» Ленинского района (16,67%);
33. МБОУ «Емельяновская средняя общеобразовательная школа» Нижегородского района (10%);
34. МБОУ «Жемчужинская средняя общеобразовательная школа-детский сад» Нижегородского района (18,18%);
35. МБОУ «Охотская средняя общеобразовательная школа» Нижегородского района (8,33%);
36. МБОУ «Садовская средняя общеобразовательная школа» Нижегородского района (14,63%);
37. МБОУ «Войковская школа» Первомайского района (4,55%);
38. МБОУ «Гвардейская школа» Первомайского района (9,09%);
39. МБОУ «Гришинская школа» Первомайского района (14,29%);
40. МБОУ «Сарыбашская школа с крымскотатарским языком обучения им. А.М.Типпа» Первомайского района (14,29%);
41. МБОУ «Черновская школа» Первомайского района (17,65%);
42. МБОУ «Ильинская средняя школа» Сакского района (0%);
43. МБОУ «Средняя общеобразовательная школа №43» МОГО Симферополь (8,33%);
44. МБОУ «Винницкая школа» Симферопольского района (0%);
45. МБОУ «Денисовская школа» Симферопольского района (12,12%);
46. МБОУ «Новоселовская школа» Симферопольского района (13,33%);
47. МБОУ «Пожарская школа» Симферопольского района (10,81%);
48. МБОУ «Советская средняя школа №1» Советского района (15,79%);

49. МБОУ «Коктебельская школа» г. Феодосии (17,24%);
50. МБОУ «Школа №6» г. Феодосии (18,75%);
51. МБОУ «Школа №11 им. А.В. Преснякова» г. Феодосии (18,92%);
52. МБОУ «Школа №13» г. Феодосии (14,52%);
53. МБОУ «Медведевская средняя школа» МО Черноморский район (0%);
54. МБОУ «Никитская средняя школа» МОГО Ялта (7,41%);
55. МБОУ «Симеизская средняя школа» МОГО Ялта (16,98%);
56. МБОУ «Ялтинская средняя школа №4» МОГО Ялта (15,79%).

Распределение АТЕ в порядке убывания количества ОО по показателю качества обученности **20% и ниже** (в процентах к общему количеству ОО) отображено на **диаграмме 14**.

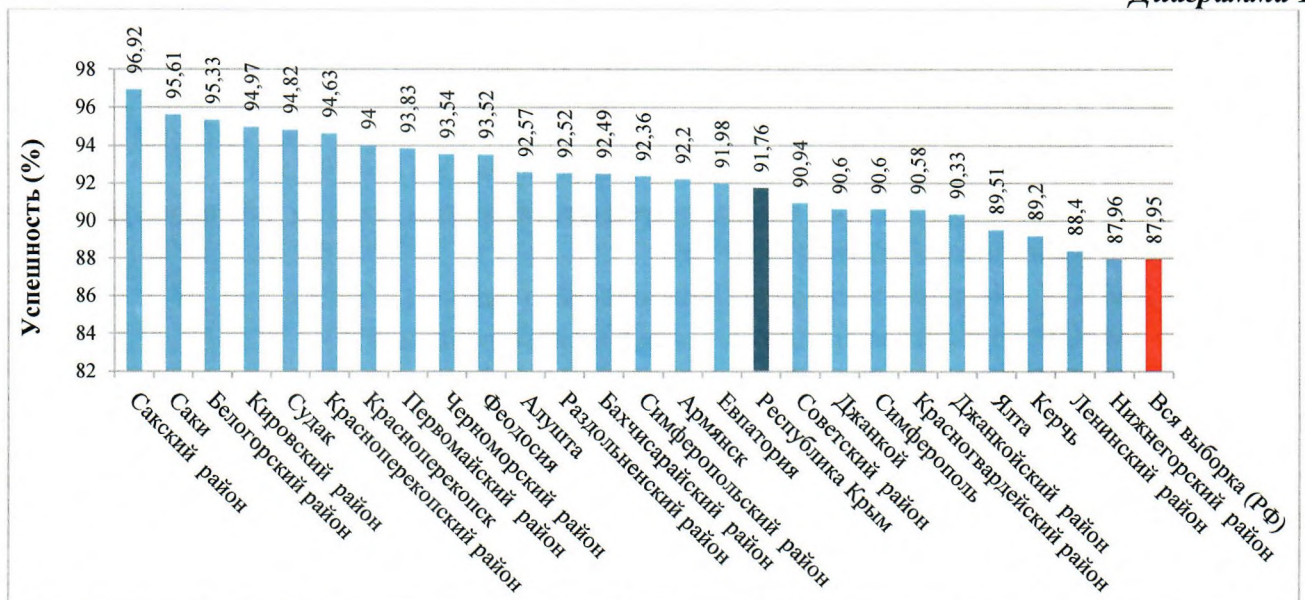
Диаграмма 14



Показатель успешности в разрезе АТЕ варьируется в диапазоне от 87,96% до 96,92%, разница между максимальным и минимальным показателем составляет 8,96%. Средний показатель по РК выше (на 3,81%) соответствующего показателя по РФ.

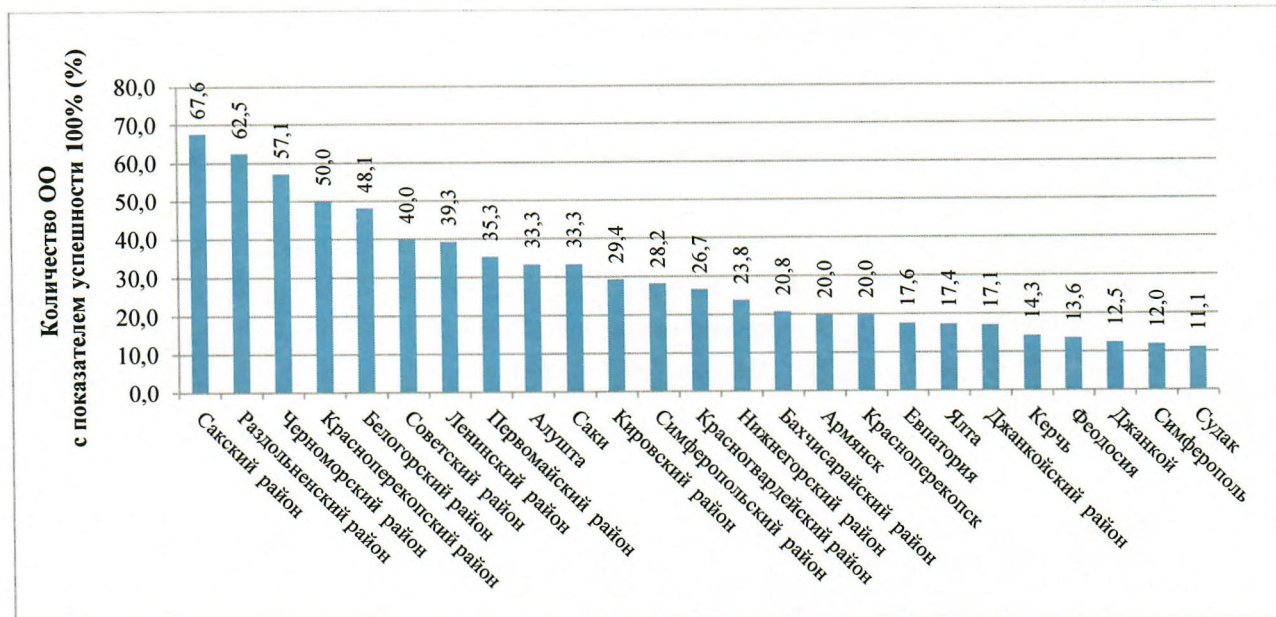
Распределение АТЕ в порядке убывания показателя успешности отображено на **диаграмме 15**. Результаты выше среднего по РК в 16 АТЕ, ниже – в 9.

Диаграмма 15



100% успешность в ходе ВПР продемонстрировали обучающиеся 142 общеобразовательных организаций РК. Их распределение по АТЕ представлено на *диаграмме 16* (процент от общего числа ОО в муниципалитете).

Диаграмма 16



25 организаций, в которых по результатам ВПР 25% обучающихся и более не усвоили программу, представлены в *таблице 6*.

Таблица 6

	Наименование ОО	«2» (%)	кач-во обуч. (%)
1.	МБОУ «Запрудненский комплекс школа-сад» города Алушты	40	20
2.	МБОУ «Табачновская средняя общеобразовательная школа» Бахчисарайского района	29,41	29,41
3.	МОУ города Джанкоя лицей «Многоуровневый образовательный комплекс №2»	30,19	26,41
4.	МБОУ «Лобановская школа - детский сад» Джанкойского района	25,64	35,9
5.	МОУ «Соленоозерная школа» Джанкойского района	28,57	14,29
6.	МБОУ «Яснополянская школа - детский сад» Джанкойского района	40	60
7.	МБОУ «Мирновская средняя школа» города Евпатории	37,5	12,51
8.	МБОУ города Керчи «Школа №10»	26,92	19,23
9.	МБОУ города Керчи «Школа №24»	30	30
10.	МБОУ города Керчи «Школа №25»	30	20
11.	МБОУ города Керчи «Школа №28»	28,57	25
12.	МБОУ «Охотская средняя общеобразовательная школа» Нижнегорского района	25	8,33
13.	МБОУ «Садовская средняя общеобразовательная школа» Нижнегорский район	31,71	14,63
14.	МБОУ «Крестьяновская школа» Первомайского района	33,33	33,34
15.	МБОУ «Островская общеобразовательная школа» Первомайского района	28,57	71,43
16.	МБОУ «Кумовская средняя общеобразовательная школа» Раздольненского района	33,33	33,33
17.	ЧОУ «Симферопольская международная школа» городской округ Симферополь	55,56	22,22
18.	МБОУ «Гимназия №1 им. К.Д. Ушинского» МОГО Симферополь	26,09	23,92
19.	МБОУ «Средняя общеобразовательная школа №40 им. Героя Советского Союза В.А Скугаря» МОГО Симферополь	28,57	25,71
20.	МБОУ «Средняя общеобразовательная школа №43» МОГО Симферополь	51,67	8,33
21.	МБОУ «Винницкая школа» Симферопольского района	30	0
22.	МБОУ «Водопойненская средняя школа» МО Черноморский район	27,27	54,54
23.	МБОУ «Медведевская средняя школа» МО Черноморский район	33,33	0
24.	МБОУ «Никитская средняя школа» МОГО Ялта	33,33	7,41
25.	МБОУ «Симеизская средняя школа» МОГО Ялта	35,85	16,98

Достижение планируемых результатов в соответствии с требованиями ФГОС.

Результаты анализа статистики выполнения заданий ВПР отображены на **диаграмме 17**.

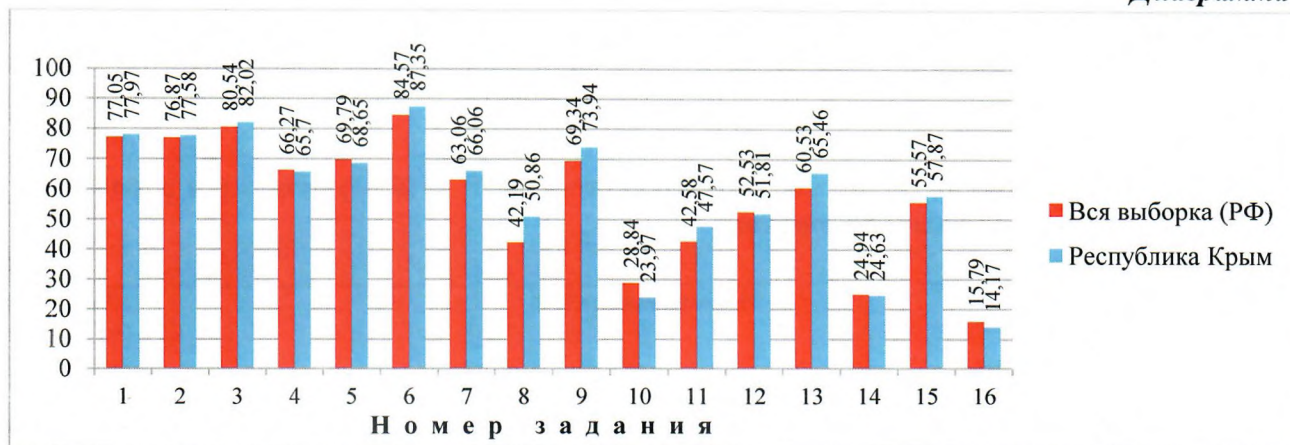
Обучающиеся РК успешно справились со следующими заданиями:

- №1 – выполнение составляет 77,97%;
- №2 – выполнение составляет 77,58%;
- №3 – выполнение составляет 82,02%;
- №6 – выполнение составляет 87,35%.

Серьезные затруднения вызвало выполнение заданий **№10** (процент выполнения – 23,97%), **№14**(24,63%) и **№16** (14,17%).

Результаты крымских школьников ниже результатов всей выборки по РФ при выполнении заданий: **№4** (на 0,57%), **№5** (на 1,14%), **№10** (на 4,87%), **№12** (на 0,72%) и **№16** (на 1,62%) и, соответственно, выше при выполнении заданий **№1** (на 0,92%), **№2** (на 0,71%), **№3** (на 1,48%), **№6** (на 2,78%), **№7** (на 3%), **№8** (на 8,67%), **№9** (на 4,6%), **№11** (на 4,99%), **№13** (на 4,93%) и **№15** (на 2,3%).

Диаграмма 17



8 класс

ВПР по математике для обучающихся 8-х классов ОО Республики Крым проводились 8 апреля 2021 г. В мероприятии приняли участие 17577 обучающихся 518 ОО РК.

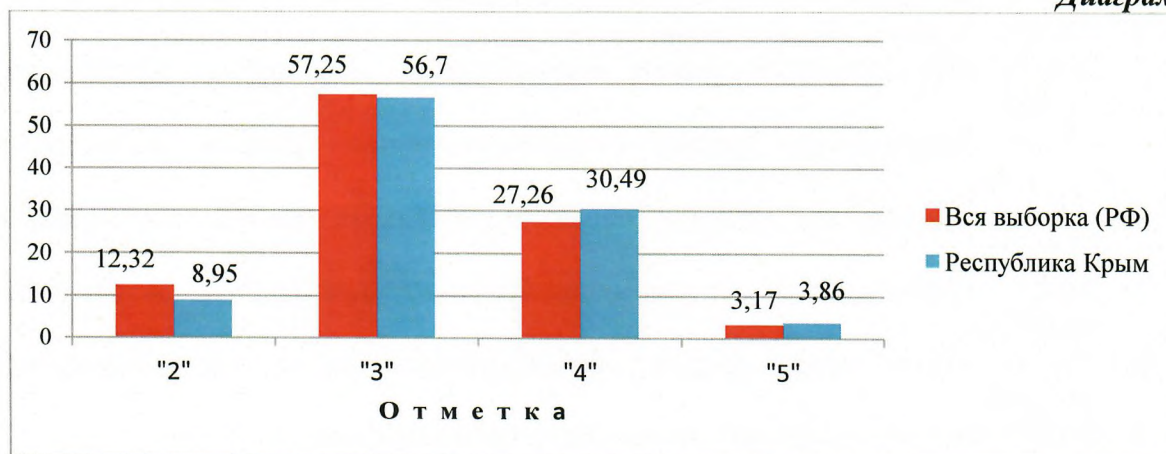
Количественный состав участников ВПР в разрезе АТЕ РК и статистика по отметкам представлены в **таблице 7**.

№ п/п	АТЕ	количество ОО	количество участников	распределение по отметкам (%)			
				2	3	4	5
Вся выборка (РФ)		35513	1170467	12,32	57,25	27,26	3,17
Республика Крым		518	17577	8,95	56,7	30,49	3,86
1.	Алушта	12	483	7,87	62,73	26,5	2,9
2.	Армянск	5	225	6,67	64,89	27,56	0,89
3.	Бахчисарайский район	24	873	10,19	57,96	27,95	3,89
4.	Белогорский район	26	644	5,43	55,43	35,09	4,04
5.	Джанкой	8	386	10,62	50	32,64	6,74
6.	Джанкойский район	35	648	12,35	55,25	28,24	4,17
7.	Евпатория	17	1071	10,55	55,18	30,91	3,36
8.	Керчь	21	910	10,88	59,56	27,14	2,42

9.	Кировский район	17	540	5,19	55,74	33,15	5,93
10.	Красногвардейский район	29	784	9,69	60,59	25,77	3,95
11.	Красноперекопск	5	240	2,08	52,08	38,75	7,08
12.	Красноперекопский район	12	229	10,04	51,53	33,62	4,8
13.	Ленинский район	28	427	13,11	56,21	27,87	2,81
14.	Нижнегорский район	21	403	15,14	55,33	26,8	2,73
15.	Первомайский район	18	246	5,69	58,54	33,33	2,44
16.	Раздольненский район	18	282	8,51	51,77	33,69	6,03
17.	Саки	6	289	3,81	48,79	43,94	3,46
18.	Сакский район	34	702	5,91	51,85	35,01	7,24
19.	Симферополь	50	3651	10,41	56,4	29,53	3,67
20.	Симферопольский район	39	1347	7,57	57,39	31,77	3,27
21.	Советский район	15	311	8,36	62,38	27,97	1,29
22.	Судак	9	308	4,22	60,71	28,9	6,17
23.	Феодосия	22	888	7,55	59,23	29,73	3,49
24.	Черноморский район	14	334	4,49	61,98	29,04	4,49
25.	Ялта	23	1108	9,57	54,51	32,4	3,52

Статистический анализ результатов ВПР по отметкам свидетельствует о расхождении результатов РК (более 3%) в сравнении с результатами РФ: «2» меньше на 3,37%; «3» меньше на 0,55%; «4» больше на 3,23%; «5» больше на 0,69% соответственно (*диаграмма 18*).

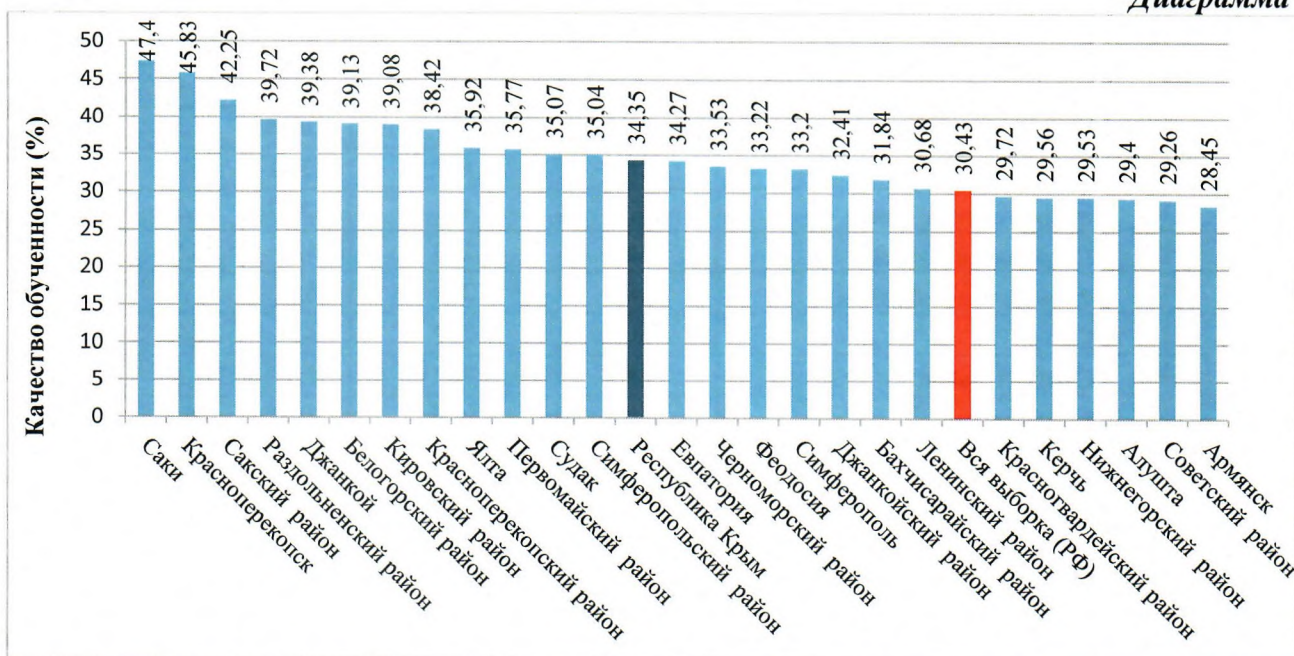
Диаграмма 18



Показатель качества обученности в разрезе АТЕ варьируется в диапазоне от 28,45% до 47,4%. Показатель по РК выше на 3,92% показателя по всей выборке (РФ) и составляет 34,35%.

Распределение АТЕ в порядке убывания данного показателя отображено на *диаграмме 19*.

В 12 АТЕ показатель выше регионального и, соответственно, всероссийского. Качество обученности более 45% достигнуто в следующих муниципалитетах: город Саки (47,4%), город Красноперекопск (45,83%). Качество обученности менее 30% показали 6 муниципальных образований: Красногвардейский район (29,72%), г. Керчь (29,56%), Нижнегорский район (29,53%), город Алушта (29,4%), Советский район (29,26%) и город Армянск (28,45%),.



Показатель качества обученности 50% и более продемонстрировали обучающиеся 90 ОО РК, что составляет 17,4% от общего количества ОО РК.

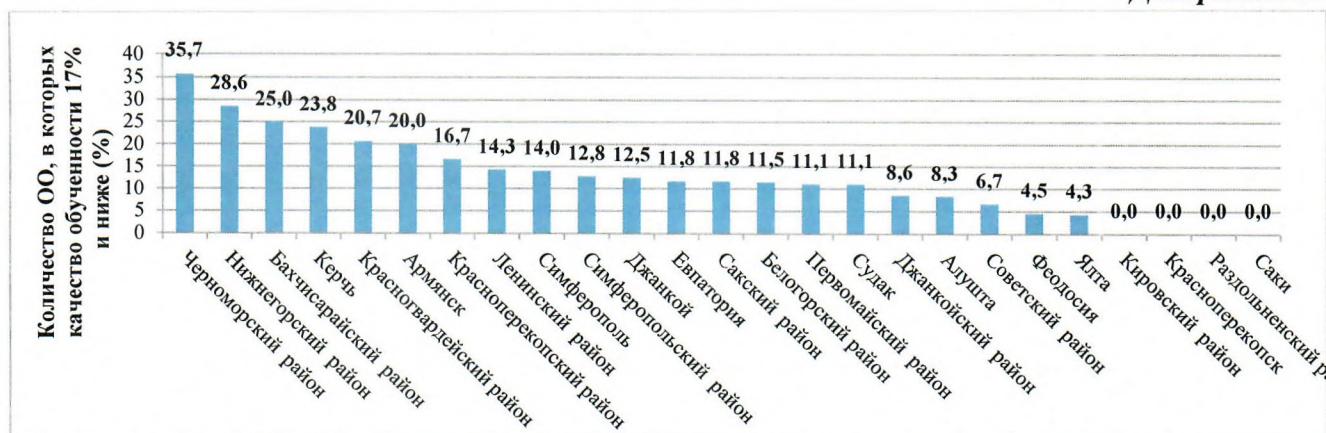
Качество обученности ниже 17% (половины среднего показателя по РК) - в 67 ОО, а именно:

1. МОУ «Школа №3» города Алушта (8,41%);
2. МБОУ «Средняя общеобразовательная школа №1» города Армянска (8,77%);
3. МБОУ «Средняя общеобразовательная школа №2» города Бахчисарай (3,57%);
4. МБОУ «Красномакская средняя общеобразовательная школа» Бахчисарайского района (15%);
5. МБОУ «Научненская средняя общеобразовательная школа» Бахчисарайского района (14,29%);
6. МБОУ «Плодовская средняя общеобразовательная школа» Бахчисарайского района (15,79%);
7. МБОУ «Табачновская средняя общеобразовательная школа» Бахчисарайского района (7,69%);
8. МБОУ «Тенистовская средняя общеобразовательная школа» Бахчисарайского района (12,5%);
9. МБОУ «Зыбинская средняя школа» Белогорского района (11,11%);
10. МБОУ «Муромская средняя школа» Белогорского района (15,38%);
11. МБОУ «Петровская основная школа» Белогорского района (0%);
12. МОУ города Джанкоя лицей «Многоуровневый образовательный комплекс №2» (5,26%);
13. МОУ «Вольновская школа» Джанкойского района (3,85%);
14. МОУ «Кондратьевская школа» Джанкойского района (9,09%);
15. МОУ «Крымская школа» Джанкойского района (16,67%);
16. МБОУ «Средняя школа №18 с крымскотатарским языком обучения» города Евпатории (0%);
17. МБОУ «Средняя школа №11» города Евпатории (13,16%);
18. МБОУ города Керчи «Школа - морской технический лицей» (16,67%);
19. МБОУ города Керчи «Школа № 17 имени Веры Белик» (9,52%);
20. МБОУ города Керчи «Школа №24» (15%);
21. МБОУ города Керчи «Школа №25» (7,41%);
22. МБОУ города Керчи «Школа №28» (3,85%);
23. МБОУ «Климовская школа» Красногвардейского района (0%);
24. МБОУ «Миролубовская школа» Красногвардейского района (0%);
25. МБОУ «Некрасовская школа» Красногвардейского района (0%);

26. МБОУ «Новопокровская школа» Красногвардейского района (0%);
27. МБОУ «Октябрьская школа №1» Красногвардейского района (0%);
28. МБОУ «Октябрьская школа-гимназия» Красногвардейского района (8,33%);
29. МБОУ «Ильинский учебно-воспитательный комплекс» МО Красноперекоский район (16,67%);
30. МБОУ «Вишневыский учебно-воспитательный комплекс» МО Красноперекоский район (14,29%);
31. МБОУ «Глазовская средняя общеобразовательная школа» Ленинского района (15,38%);
32. МБОУ «Заветненская средняя общеобразовательная школа» Ленинского района (0%);
33. МБОУ «Уваровская средняя общеобразовательная школа» Ленинского района (0%);
34. МБОУ «Щёлкинская средняя общеобразовательная школа №1» Ленинского района (16,67%);
35. МБОУ «Жемчужинская средняя общеобразовательная школа-детский сад» Нижегородского района (14,29%);
36. МБОУ «Лиственская средняя общеобразовательная школа» Нижегородского района (6,67%);
37. МБОУ «Нижегородская средняя общеобразовательная школа №2» Нижегородского района (16,13%);
38. МБОУ «Нижегородская школа-лицей №1» Нижегородского района (15%);
39. МБОУ «Охотская средняя общеобразовательная школа» Нижегородского района (0%);
40. МБОУ «Садовская средняя общеобразовательная школа» Нижегородского района (10,81%);
41. МБОУ «Войковская школа» Первомайского района (12,5%);
42. МБОУ «Гвардейская школа» Первомайского района (9,09%);
43. МБОУ «Вересаевская средняя школа» Сакского района (15,63%);
44. МБОУ «Ильинская средняя школа» Сакского района (0%);
45. МБОУ «Молочненская средняя школа» Сакского района (0%);
46. МБОУ «Наташинская средняя школа» Сакского района (12,5%);
47. ЧОУ «Симферопольская международная школа» МО Симферополь (5,88%);
48. МБОУ «Средняя общеобразовательная школа №6 им. В.А.Горишнего» МОГО Симферополь (7,41%);
49. МБОУ «Средняя общеобразовательная школа №18» МОГО Симферополь (15,84%);
50. МБОУ «Средняя общеобразовательная школа - детский сад №36» МОГО Симферополь (15,38%);
51. МБОУ «Школа-гимназия №39» МОГО Симферополь (15,07%);
52. МБОУ «Средняя общеобразовательная школа №43» МОГО Симферополь (1,64%);
53. МБОУ «Средняя общеобразовательная школа №8» МОГО Симферополь (17,39%);
54. МБОУ «Винницкая школа» Симферопольского района (11,11%);
55. МБОУ «Кленовская основная школа» Симферопольского района (9,09%);
56. МБОУ «Скворцовская школа» Симферопольского района (0%);
57. МБОУ «Украинская школа» Симферопольского района (0%);
58. МБОУ «Широковская школа» Симферопольского района (10,53%);
59. МБОУ «Черноземненская средняя школа» Советского района (0%);
60. МБОУ «Грушевская средняя общеобразовательная школа» городского округа Судак (15,55%);
61. МБОУ «Школа №14 города Феодосии» (10%);
62. МБОУ «Водопойненская средняя школа» МО Черноморский район (16,67%);
63. МБОУ «Кировская средняя школа» МО Черноморский район (10,71%);
64. МБОУ «Межводненская средняя школа» МО Черноморский район (4%);
65. МБОУ «Новоивановская средняя школа» МО Черноморский район (7,69%);
66. МБОУ «Оленевская средняя школа» МО Черноморский район (16,67%);
67. МБОУ «Симеизская средняя школа» МОГО Ялта (0%).

Распределение АТЕ в порядке убывания количества ОО по показателю качества обученности **20% и ниже** (в процентах к общему количеству ОО) отображено на диаграмме 20.

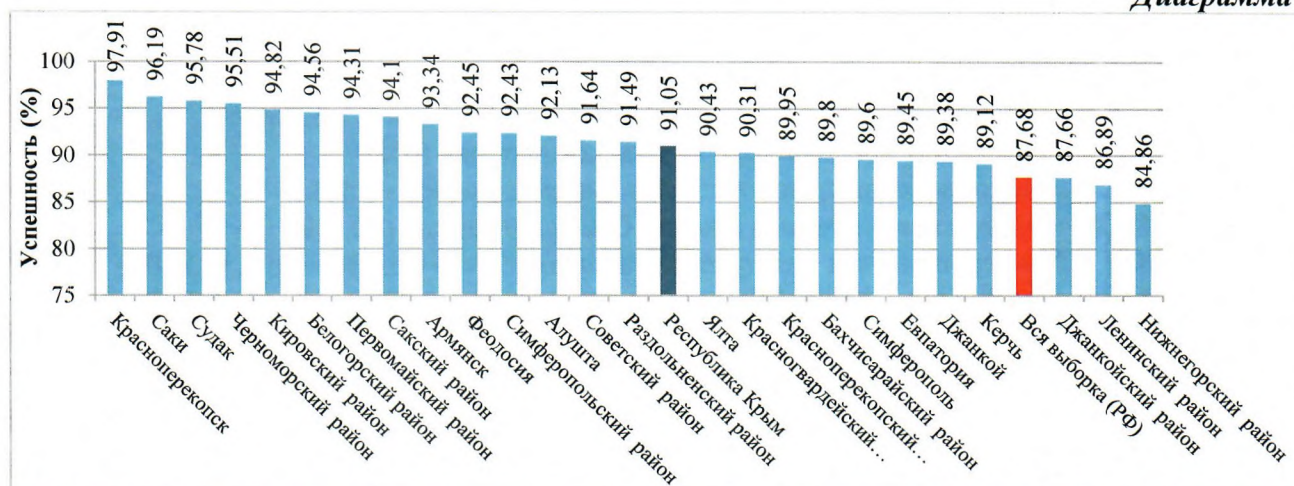
Диаграмма 20



Показатель успешности в разрезе АТЕ варьируется в диапазоне от 84,86% до 97,91%, разница между максимальным и минимальным показателем составляет 13,05%. Средний показатель по РК выше (на 3,37%) соответствующего показателя по РФ.

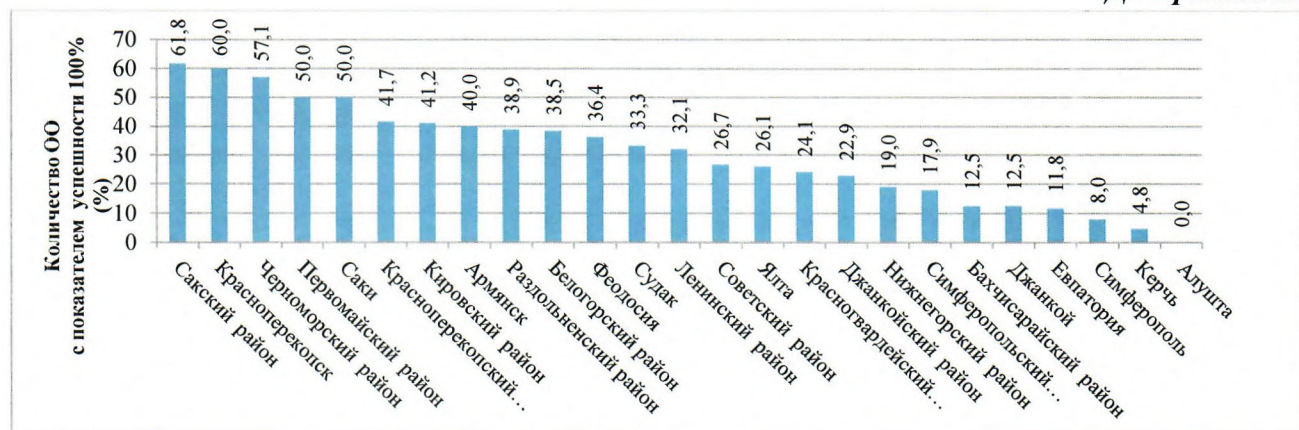
Распределение АТЕ в порядке убывания показателя успешности отображено на **диаграмме 21**. Результаты выше среднего по РК в 14 АТЕ.

Диаграмма 21



100% успешность в ходе ВПР продемонстрировали обучающиеся 142 общеобразовательных организаций РК. Их распределение по АТЕ представлено на **диаграмме 22** (процент от общего числа ОО в муниципалитете).

Диаграмма 22



33 организации, в которых по результатам ВПР 25% обучающихся и более не усвоили программу, представлены в **таблице 8**.

Таблица 8

№ п/п	Наименование ОО	«2» (%)	кач-во обуч. (%)
1.	МБОУ «Табачновская средняя общеобразовательная школа» Бахчисарайского района	38,46	7,69
2.	МБОУ «Танковская основная общеобразовательная школа» Бахчисарайского района	25	41,67
3.	МБОУ «Угловская средняя общеобразовательная школа» Бахчисарайского района	37,5	20,84
4.	МОУ города Джанкоя лицей «Многоуровневый образовательный комплекс №2»	47,37	5,26
5.	МОУ «Вольновская школа» Джанкойского района	50	3,86
6.	МБОУ «Лобановская школа - детский сад» Джанкойского района	27,27	24,24
7.	МОУ «Соленоозерная школа» Джанкойского района	30	30
8.	МОУ «Столбовская школа» Джанкойского района	29,41	47,06
9.	МБОУ «Чайкинская школа - детский сад» Джанкойского района	28,57	28,57
10.	МБОУ «Средняя школа №7» города Евпатории	25,58	20,93
11.	МБОУ города Керчи «Школа - морской технический лицей»	30,56	16,67
12.	МБОУ города Керчи «Школа №24»	45	15
13.	МБОУ «Климовская школа» Красногвардейского района	33,33	0
14.	МБОУ «Миролубовская школа» Красногвардейского района	37,5	0
15.	МБОУ «Новопокровская школа» Красногвардейского района	85,71	0
16.	МБОУ «Войковская средняя общеобразовательная школа» Ленинского района	27,78	33,33
17.	МБОУ «Красногорская средняя общеобразовательная школа» Ленинского района	28,57	28,57
18.	МБОУ «Средняя общеобразовательная школа №2 пгт Ленино» Ленинского района	26,32	23,68
19.	МБОУ «Уваровская средняя общеобразовательная школа» Ленинского района	33,33	0
20.	МБОУ «Лиственская средняя общеобразовательная школа» Нижегородского района	53,33	6,67
21.	МБОУ «Садовская средняя общеобразовательная школа» Нижегородский район	40,54	10,81
22.	МБОУ «Сарыбашская школа с крымскотатарским языком обучения им. А.М.Типпа» Первомайского района	28,57	28,57
23.	МБОУ «Ильинская средняя школа» Сакского района	28,57	0
24.	МБОУ «Наташинская средняя школа» Сакского района	50	12,5
25.	ЧОУ «Симферопольская международная школа» городской округ Симферополь	52,94	5,88
26.	МБОУ «Средняя общеобразовательная школа №40 им. Героя Советского Союза В.А Скугаря» МОГО Симферополь	25,42	30,5
27.	МБОУ «Средняя общеобразовательная школа №43» МОГО Симферополь	40,98	1,64
28.	МБОУ «Залесская школа» Симферопольского района	27,27	27,27
29.	МБОУ «Краснолесская основная школа» Симферопольского района	25	18,75
30.	МБОУ «Широковская школа» Симферопольского района	31,58	10,53
31.	МБОУ «Водопойненская средняя школа» МО Черноморский район	33,33	16,67
32.	МБОУ «Новоивановская средняя школа» МО Черноморский район	38,46	7,69
33.	МБОУ «Симеизская средняя школа» МОГО Ялта	70,73	0

Достижение планируемых результатов в соответствии с требованиями ФГОС.

Результаты анализа статистики выполнения заданий ВПР отображены на **диаграмме 23.**

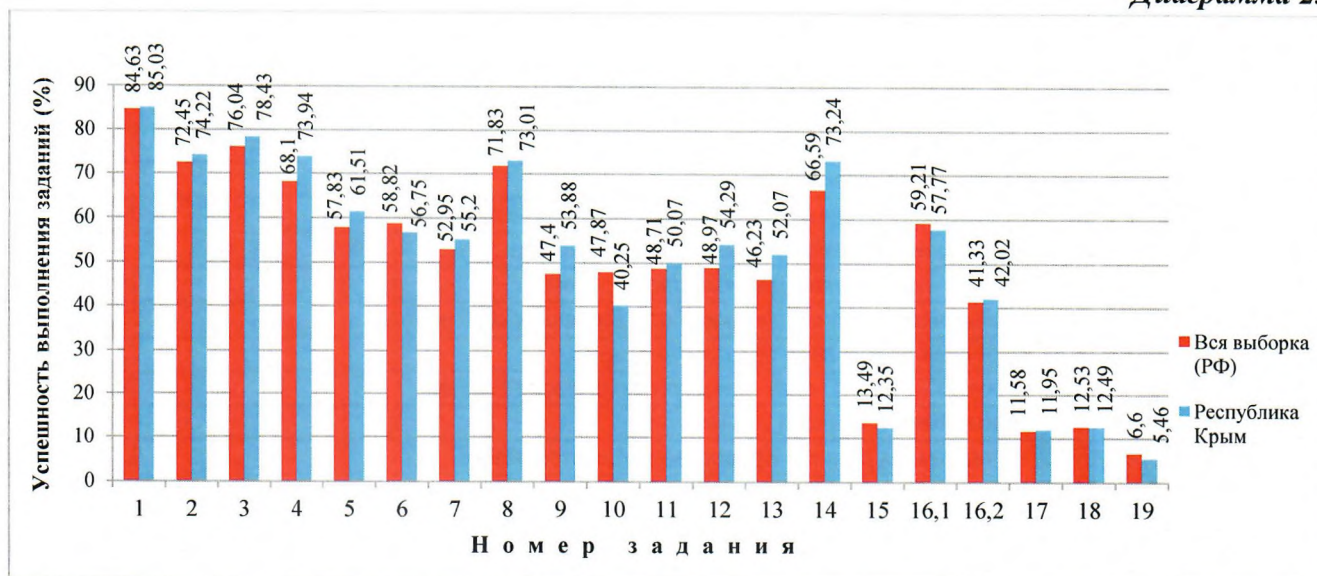
Обучающиеся РК успешно справились со следующими заданиями:

- №1 – выполнение составляет 85,03%;
- №2 – выполнение составляет 74,22%;
- №3 – выполнение составляет 78,43%;
- №4 – выполнение составляет 73,94%;
- №8 – выполнение составляет 73,01%
- №14 – выполнение составляет 73,24%.

Серьезные затруднения вызвало выполнение заданий **№15** (процент выполнения – 12,35%), **№17** (11,95%), **№18** (12,49%) и **№19** (5,46%).

Результаты крымских школьников значительно ниже результатов всей выборки по РФ при выполнении заданий №6 (на 2,07%) и №10 (на 7,62%) и, соответственно, значительно выше при выполнении заданий №4 (на 5,84%), №5 (на 3,68%), №9 (на 6,48%), №12 (на 5,32%), №13 (на 5,84%) и №14 (на 6,65%).

Диаграмма 23



Сравнительный анализ результатов ВПР по математике в 5-8-х классах показал:

- стабильное снижение качества обученности к 9-му классу (5 класс – качество обученности ниже 26% – 24 ОО, 6 класс – качество обученности ниже 21% – 37 ОО, 7 класс – качество обученности ниже 20% – 56 ОО и 8 класс – качество обученности ниже 17% – 67 ОО);

- рост количества ОО, в которых по результатам ВПР 25% и более обучающихся не усвоили программу: 5 класс – 22 ОО, 6 класс – 28 ОО, 7 класс – 25 ОО и 8 класс – 33 ОО;

- необходимость оказания адресной методической поддержки ОО, обучающиеся которых по результатам ВПР показали низкое качество обученности и высокий процент неуспеваемости образовательной программы по математике в 5-8-х классах, в том числе:

	Качество обученности (%)				Отметка «2» (%)			
	5 кл	6 кл	7 кл	8 кл	5 кл	6 кл	7 кл	8 кл
Средний показатель по РК	52,61	42,15	40,38	34,35	8,9	8,75	8,23	8,95
МОУ «Вольновская школа» Джанкойского района	21,74	4,35	22,73	3,85	34,78	43,48	13,64	50
МБОУ «Глазовская средняя общеобразовательная школа» Ленинского района	25	18,18	18,75	15,38	12,5	18,18	25	23,08
МБОУ «Средняя общеобразовательная школа №43» МОГО Симферополь	20	2,78	8,33	1,64	45,45	69,44	51,67	40,98

Результаты ВПР могут быть использованы:

- на уровне образовательной организации – для совершенствования методики преподавания математики, организации восстанавливающего повторения по учебному предмету;

- муниципальными органами исполнительной власти, осуществляющими государственное управление в сфере образования – для анализа текущего состояния муниципальных систем образования и формирования программ их развития;

Исходя из анализа результатов ВПР по математике в 5-8 классах ОО Республики Крым, считаем целесообразным рекомендовать:

1. Муниципальным органам управления образованием:

- 1.1. провести тщательный анализ результатов ВПР для выявления проблемных зон в системе преподавания учебного предмета «Математика» на уровне основного общего образования с целью принятия управленческих решений, определяющих направления деятельности по обеспечению качества образования по математике;
- 1.2. повысить эффективность управленческих решений через совершенствование методов, направленных на повышение качества результата.

2. Руководителям муниципальных методических служб:

- 2.1. продолжить работу в рамках системы методической поддержки ОО, показавшим по итогам ВПР низкие результаты освоения программы по математике уровня основного общего образования;
- 2.2. проводить стимулирование позитивных изменений в образовании, развитие инновационных практик, оказание помощи в развитии творческого потенциала педагогических работников образовательных организаций;
- 2.3. внести мероприятия по методическому сопровождению учителей в вопросах использования фондов оценочных средств, аналогичных ВПР в планы работы методических объединений.

3. Руководителям ОО:

- 3.1. осуществить анализ результатов ВПР и принять управленческие решения в части повышения качества знаний, в т.ч. разработать систему мероприятий по устранению дезорганизирующих факторов, пробелов в знаниях, способствующую повышению качества преподавания математики в 2021/2022 учебном году;
- 3.2. способствовать использованию в педагогической практике технологий, позволяющих обучать всех учащихся с учетом их индивидуальных особенностей, уделять особое внимание практико-ориентированным технологиям обучения;
- 3.3. использовать часть учебного плана, формируемую участниками образовательного процесса, в том числе занятия по внеурочной деятельности, для организации занятий по формированию УУД по математике через выполнение заданий на развитие логического и алгоритмического мышления, заданий прикладной направленности.

Заместитель директора



О. ПОЛЕНОВ